

AXAGON

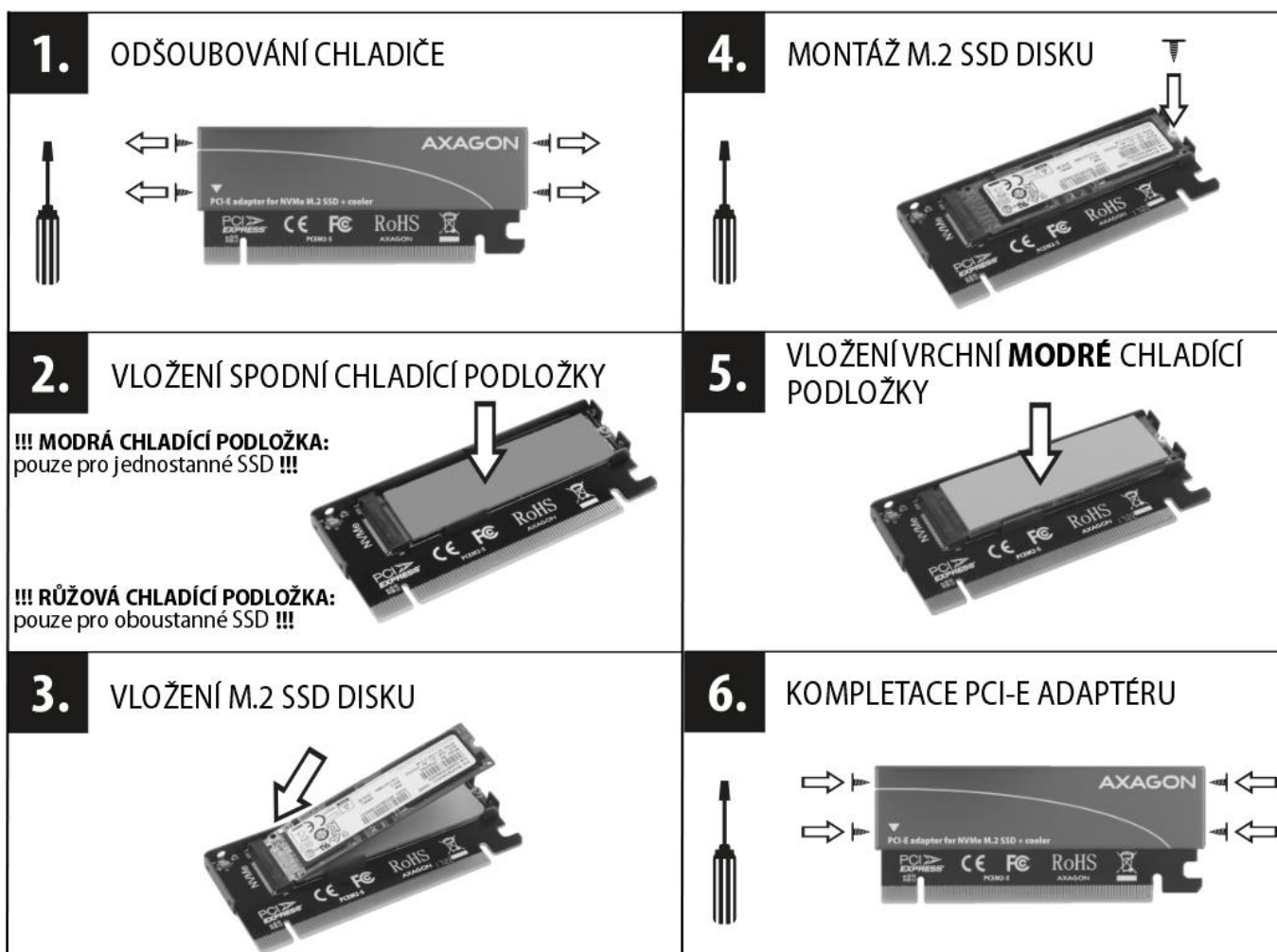
UŽIVATELSKÁ PŘÍRUČKA

COMPACT **INTERNAL**
PCI-E ADAPTER
for NVMe **M.2 SSD**
+ **cooler**

PCEM2-S



Interní adaptér **AXAGON PCEM2-S** umožňuje připojení M.2 SSD disku do stolního počítače pomocí sběrnice PCI-Express. Velice kvalitní zpracování, kompaktní rozměry, atraktivní design a promyšlené chlazení dělají z adaptéru ideální volbu pro upgrade stolního počítače, který není vybaven M.2 slotem. Adaptér podporuje použití M.2 NVMe (PCI-Express) M-key SSD disků, jednostranných i oboustranných. Redukce nemá omezení kapacity SSD disků a lze použít M.2 karty až do rozměru 22x80 mm. Díky rozhraní PCI-Express 3.0 4-lane je možno dosáhnout rychlostí až 8GBps. NVMe SSD disky mají přenosové rychlosti několikanásobně vyšší proti standardním SATA diskům. K chlazení M.2 SSD disku napomáhá hliníkový kryt fungující jako chladič a přiložené teplovodivé podložky. Výsledkem je ideální kombinace chlazení M.2 SSD disku a odvodu tepla. LED indikace signalizuje zapojení nebo přenos dat v M.2 slotu.



VLOŽENÍ DISKU DO ADAPTÉRU

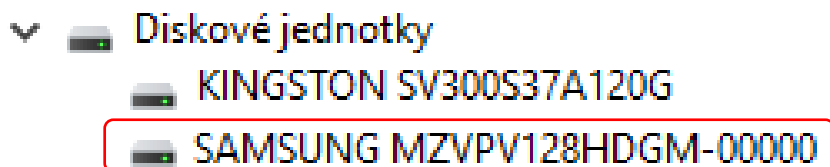
1. Odmontujte chladič adaptéru.
2. Vložte chladičí podložku. Pro **jednostranné** M.2 SSD disky použijte **modrou**, pro **oboustranné** M.2 SSD disky použijte **růžovou chladičí podložku**.
3. Vložte M.2 SSD disk a sklopte k tělu adaptéru.
4. Přišroubujte M.2 SSD disk.
5. Vložte modrou vrchní chladičí podložku.
6. Namontujte chladič adaptéru.



ZAPOJENÍ ADAPTÉRU DO POČÍTAČE

1. Vypněte počítač a odpojte napájecí kabel.
2. Otevřete skříň a do volné PCI-Express pozice namontujte adaptér.
3. Uzavřete skříň, připojte napájení a zapněte počítač.
4. Proběhne automatická instalace – nejsou potřeba žádné ovladače.
5. Zkontrolujte úspěšnou instalaci ve „Správci zařízení“ (**obr. 1**).

OBRÁZEK 1. Kontrola instalace pomocí „Správce zařízení“



BOOTOVÁNÍ Z DISKU A INSTALACE OPERAČNÍHO SYSTÉMU

Bootování:

V BIOSu/UEFI základní desky je nutné správně nastavit pořadí bootování (uvádíme příklady nastavení):

- Pořadí bootování disků nastavíte v menu Boot / Hard Disk Drives (AMI), Advanced / Hard Disk Boot Priority (Award) případně BIOS/Boot Option Priorities (UEFI).
- Jako první nastavte disk, ze kterého chcete bootovat nebo na který budete instalovat operační systém.

Instalace OS:

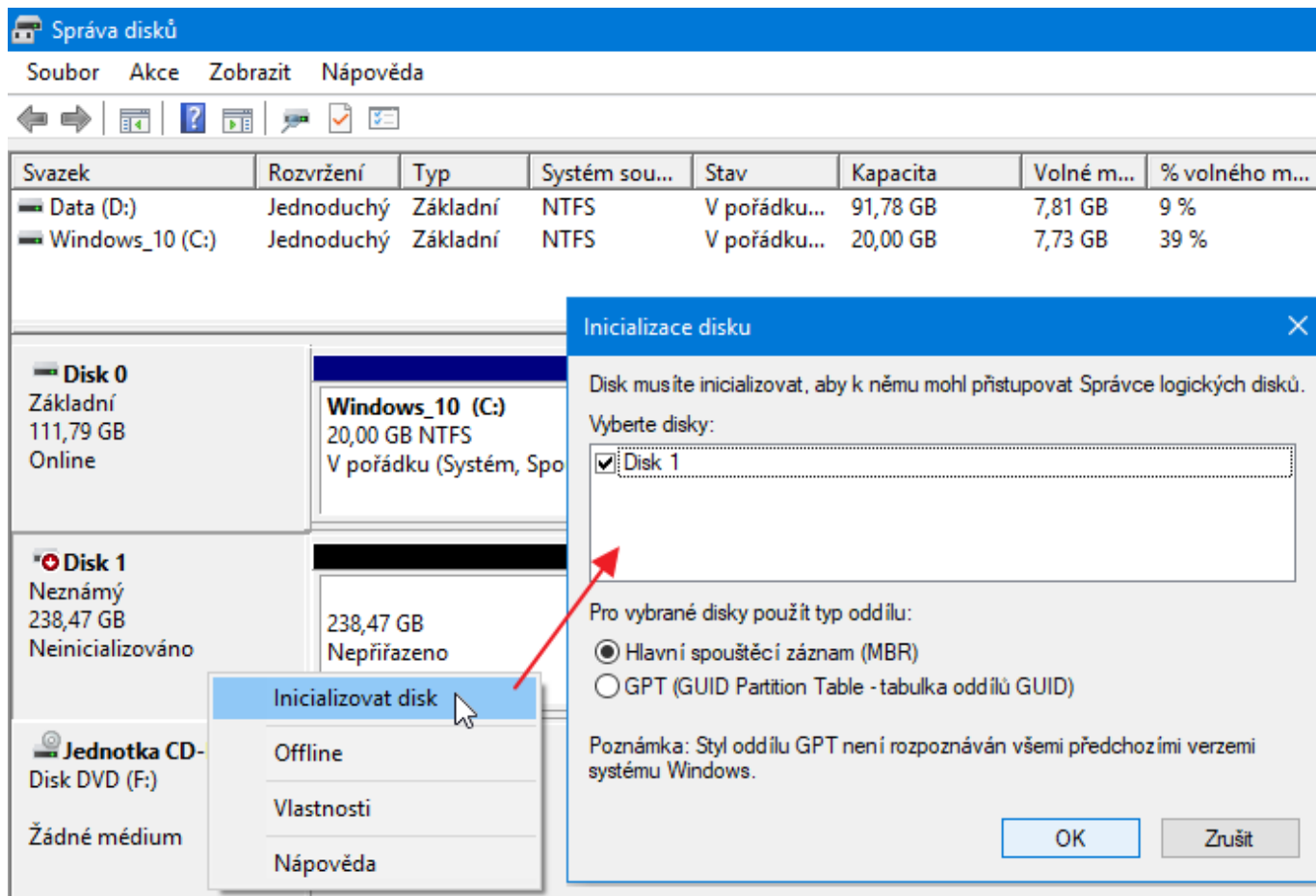
Instalační média/obrazy většinou obsahují potřebné ovladače. Pokud při instalaci Windows nebude M.2 SSD disk viditelný, je nutné načíst jeho ovladač ručně:

- Stáhněte si ovladač ze stránek výrobce M.2 disku a uložte jej např. na flash disk.
- V průběhu instalace Windows 10/8/7 (typ instalace „Vlastní“ – krok „Kam chcete Windows nainstalovat?“) použijte tlačítko „Načíst ovladač“. Pomocí tlačítka „Procházet“ vyberte jednotku (flash disk) a adresář s ovladačem pro M.2 disk. Vyberte správný ovladač (32-bitový nebo 64-bitový), potvrďte pomocí tlačítek „OK“ a pokračujte v instalaci tlačítkem „Další“.
- Vyberte požadovaný M.2 disk na který bude instalován systém Windows a pokračujte v instalaci obvyklým způsobem.

INICIALIZACE DISKU

1. Spustíte nástroj „Správa disků“ (Ovládací panely - Systém a zabezpečení - Nástroje pro správu).
2. Vyberte disk, klepněte pravým tlačítkem a vyberte možnost „Inicializovat disk“ (**obr. 2**).
3. Stiskem tlačítka „OK“ dokončíte úlohu.

OBRÁZEK 2. Inicializace disku.

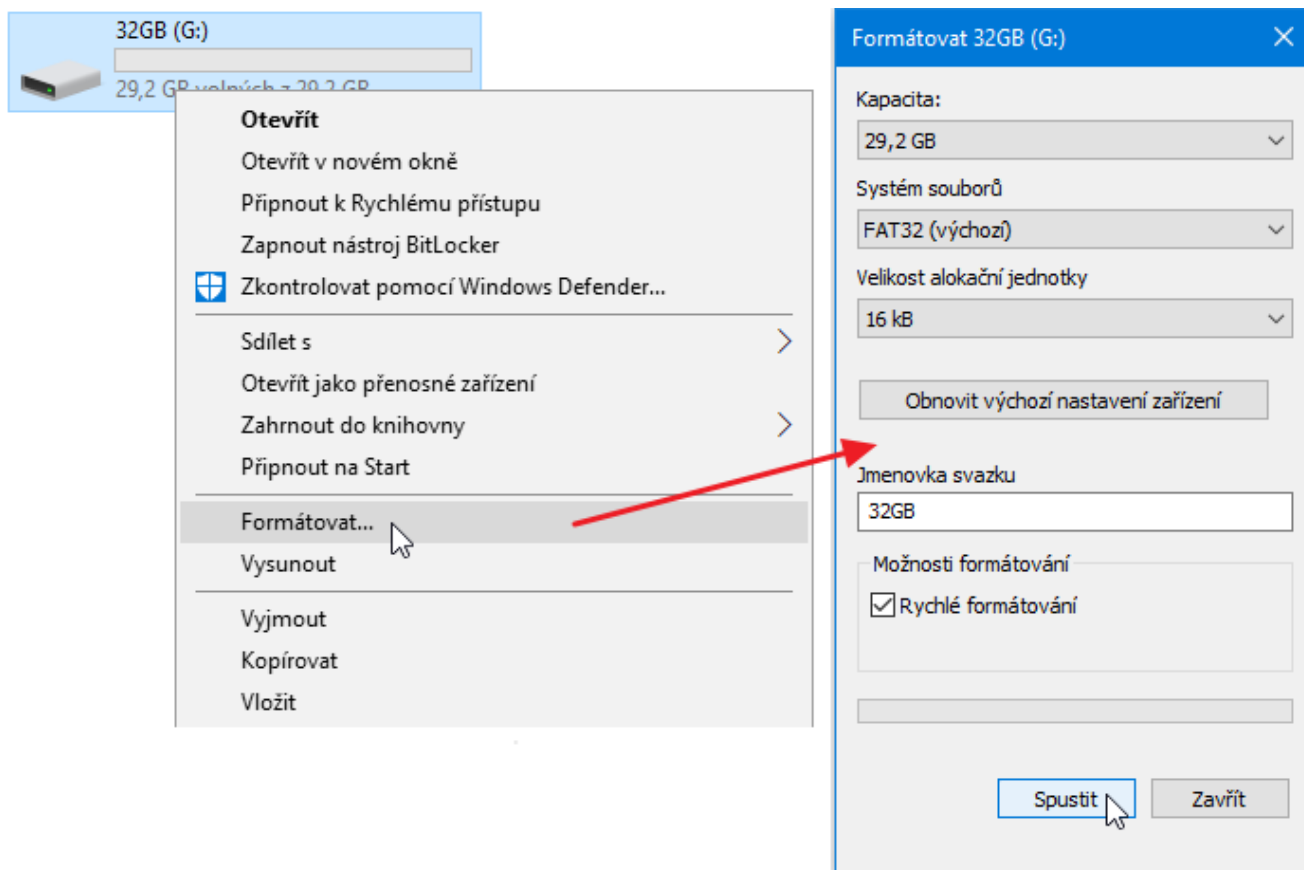


FORMÁTOVÁNÍ DISKU

Pozor: formátováním dojde ke ztrátě dat na disku.

1. Otevřete "Průzkumník" a vyberte "Tento počítač".
2. Vyberte disk, klikněte pravým tlačítkem a vyberte možnost "Formátovat ..." (**obr. 3**).
3. Zvolte požadované parametry např. Systém souborů, jmenovku svazku, rychlé formátování.
4. Formátování spustíte kliknutím na tlačítko "Spustit".

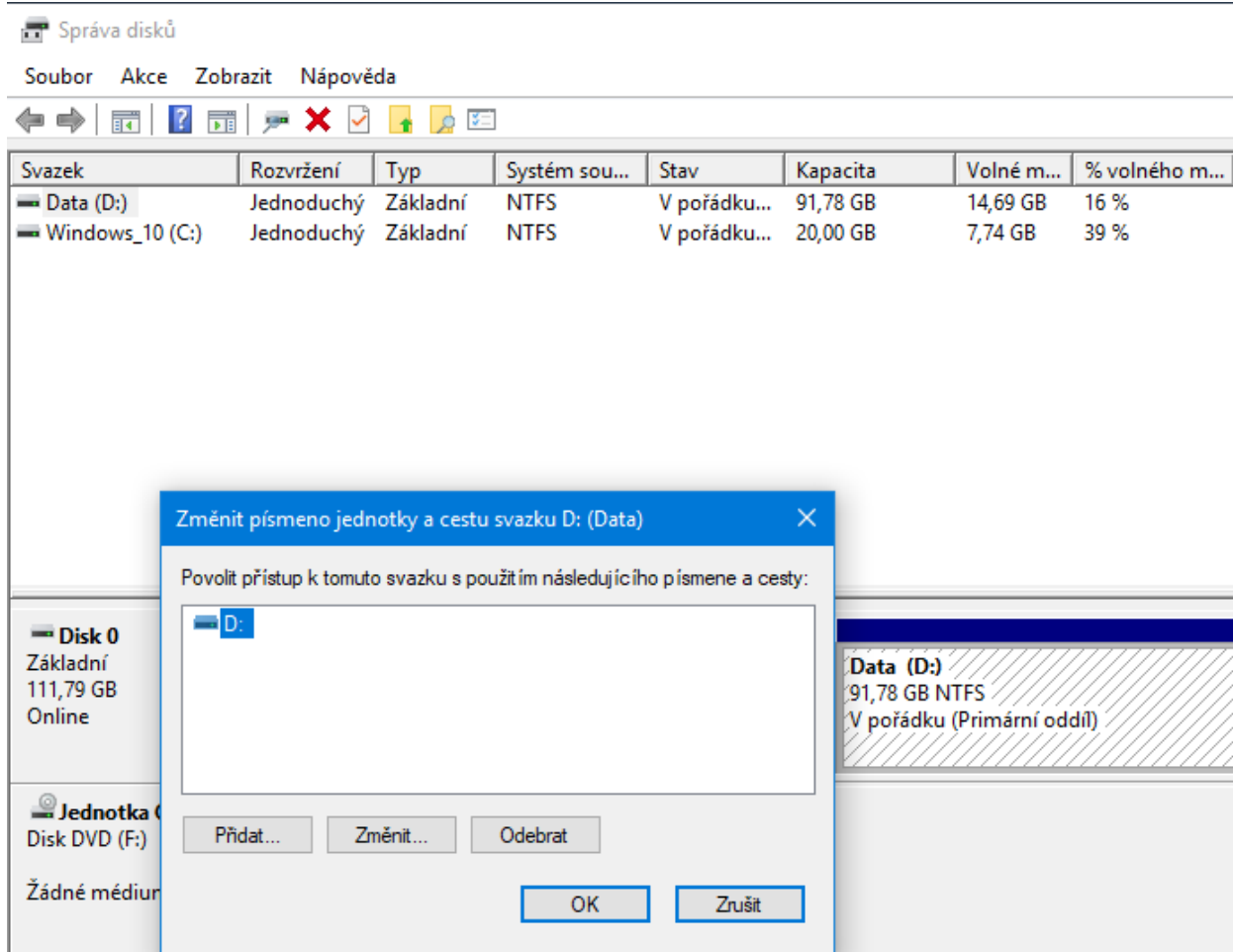
OBRÁZEK 3. Formátování disku.



PŘIDĚLENÍ NEBO ZMĚNA PÍSMENE JEDNOTKY

1. Spusťte nástroj „Správa disků“ (Ovládací panely - Systém a zabezpečení - Nástroje pro správu).
2. Vyberte disk, klepněte pravým tlačítkem a vyberte možnost „Změnit písmeno jednotky a cestu“.
3. Klikněte na tlačítko „Přidat“ případně vyberte písmeno jednotky a klikněte na tlačítko „Změnit“, zvolte požadované písmeno jednotky a klikněte na tlačítko OK (**obr. 4**). Změna je ihned provedena, není nutné restartovat PC.
4. Pokud písmeno jednotky nelze disku přiřadit, je možné, že disk je naformátován jako „dynamický“. Pokud chcete zachovat data disku, připojte jej k původnímu zařízení a udělejte zálohu disku. Poté jej převedte na běžný disk, inicializujte jej a následně proveďte Low Level Format (např. pomocí programu [HDD Low Level Format Tool](#)).

OBRÁZEK 4. Přiřazení nebo změna písmene jednotky.



FAQ

1. Po vložení nově zakoupeného SSD do adaptéru a připojení k počítači není disk ve „Správci zařízení“ nebo v „Tento počítač“ zobrazen.

- a) Nově zakoupený disk může být nutno před prvním použitím inicializovat.
- b) Pokud není nový disk inicializován automaticky, otevřete si „Správu disků“, klikněte pravým tlačítkem na požadovaný disk a inicializujte jej.
- c) Je možné, že operační systém Windows nepřihradil novému paměťovému zařízení písmeno jednotky. Pokud není písmeno jednotky přiřazeno, otevřete si „Správu disků“, klikněte pravým tlačítkem na požadovaný disk a přiřaďte ručně písmeno jednotky. Viz kapitola **„Přidělení nebo změna písmene jednotky“**.

2. Je možné z disku v adaptéru bootovat tj. nainstalovat na něj operační systém?

Ano, je to možné. Jelikož adaptér neobsahuje elektroniku, žádné ovladače nejsou třeba. Důležité je pouze správné nastavení pořadí bootování v BIOSU/UEFI.

3. Kde lze stáhnout ovladače k adaptéru?

Ovladače jsou již součástí operačního systému, nainstalují se zcela automaticky. Adaptér je detekován jako Standardní paměťové zařízení, žádné další ovladače nejsou potřeba.



ZÁRUČNÍ PODMÍNKY

Na veškeré výrobky AXAGON je poskytována záruční doba 24 měsíců od data převzetí výrobku kupujícím.

Záruční reklamace lze uplatňovat pouze u prodejce zařízení AXAGON, který kupujícímu zařízení dodal. Zboží musí být k reklamaci dodáno kompletní zejména včetně napájecích adaptérů, kabelů, redukcí, médií s ovladači a dalšího příslušenství, pokud možno v originálním balení.

TECHNICKÁ PODPORA

V případě, že máte se svým zařízením nějaký technický problém, potřebujete více informací nebo technickou radu, chybí Vám ovladače apod., navštivte nejdříve internetové stránky značky AXAGON na www.axagon.eu.

Pokud zde nenaleznete uspokojivou odpověď, můžete kontaktovat naši technickou podporu. Pro technické dotazy použijte adresu: support@axagon.cz.

AXAGON®

© 2018 AXAGON Czech Republic. All rights reserved.
All brands and product names are registered trademarks of their respective owners.
Specifications are subject to change without prior notice.



201811REV1.0

