



UŽIVATELSKÁ PŘÍRUČKA

USB **7.1 SOUND**box

ADA-71



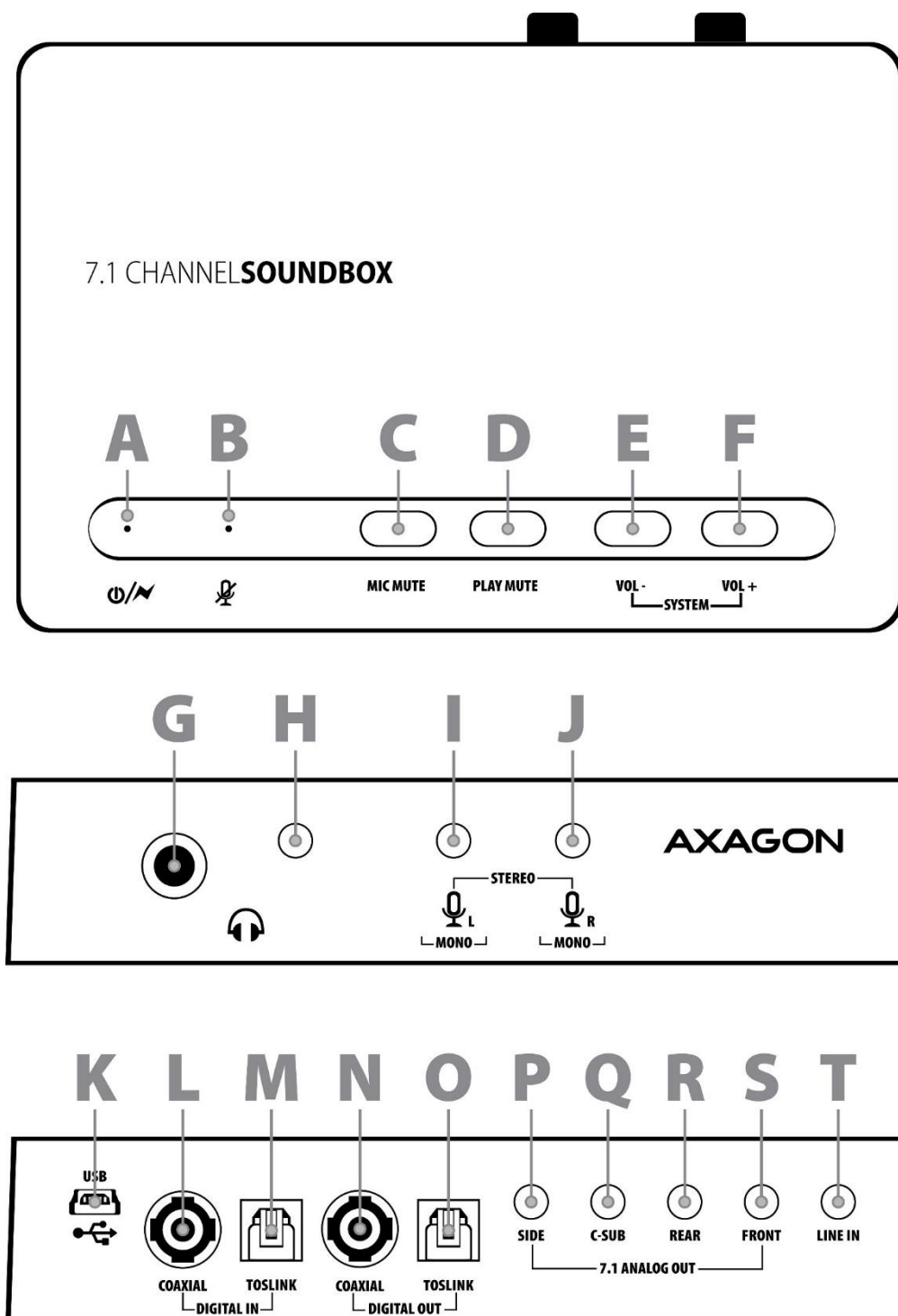
OBSAH:

POPIS KONEKTORŮ A OVLÁDACÍCH PRVKŮ.....	3
INSTALACE A ZAPOJENÍ ZVUKOVÉHO ADAPTÉRU	5
NASTAVENÍ VÝCHOZÍHO ZVUKOVÉHO ZAŘÍZENÍ.....	6
SPUŠTĚNÍ KONFIGURAČNÍ APLIKACE	7
VÝBĚR POČTU REPRODUKTORŮ ANALOGOVÉHO VÝSTUPU	8
VÝBĚR POČTU KANÁLŮ SYSTÉMOVÉHO VSTUPU	9
FUNKCE XEAR SURROUND MAX.....	10
ROZŠÍŘENÉ NASTAVENÍ VÍCEKANÁLOVÉHO ZVUKU	11
Nastavení prohození reproduktorů a obohacení basů:	11
Nastavení hlasitosti jednotlivých reproduktorů:.....	12
Posunutí reproduktorů v rámci virtuálního prostoru:	13
SMĚŠOVAČ, NASTAVENÍ HLASITOSTI A VÝBĚR ZAŘÍZENÍ PRO ZÁZNAM ZVUKU	14
NASTAVENÍ OPTICKÉHO VÝSTUPU PRO PŘEHRAVÁNÍ PROSTOROVÉHO ZVUKU DOLBY DIGITAL A DTS..	15
ZVUKOVÉ EFEKTY, EKVALIZÉR A FUNKCE KARAOKE.....	18
Nastavení virtuálního prostředí a Ekvalizéru:.....	18
Nastavení funkce Karaoke a Magic Voice:	19
FUNKCE „POSLOUCHAT TOTO ZAŘÍZENÍ“	20
FAQ.....	22
ZÁRUČNÍ PODMÍNKY	24
TECHNICKÁ PODPORA.....	24



Externí 7.1 kanálový USB audio adaptér ADA-71 doplní počítač o množství audio vstupů a výstupů. Umožní připojit jak 7.1, 5.1, 4.0, 2.1 nebo 2.0 stereo reproduktory, i stereo sluchátka nebo mikrofon. Navíc obsahuje analogový i S/PDIF optický / koaxiální digitální vstup pro nahrávání PCM externího signálu např. z hudebních nástrojů nebo DVD přehrávačů. Digitální S/PDIF optický / koaxiální výstup umožňuje připojení k systému domácího kina nebo receiveru s dekodérem prostorového zvuku. Pomocí propracovaného softwaru lze snadno měnit nastavení prostorových efektů, ekvalizéru, mikrofonních vstupů nebo Karaoke funkcí.

POPIS KONEKTORŮ A OVLÁDACÍCH PRVKŮ



- A LED kontrolka indikuje zapojení audio adaptéru. Svítí, když je adaptér připojen k USB portu, bliká, když jsou přenášena data.
- B LED kontrolka indikuje ztlumení mikrofonu.
- C Tlačítko ztlumení mikrofonního vstupu.
- D Tlačítko úplného ztlumení zvuku.
- E Tlačítko zeslabení zvuku.
- F Tlačítko zesílení zvuku.
- G Stereo výstup pro 6,3mm sluchátka.
- H Stereo výstup pro 3,5mm sluchátka.
- I Levý mono mikrofonní vstup.
- J Pravý mono mikrofonní vstup.
- K Mini USB konektor pro připojení k počítači.
- L Koaxiální vstup pro nahrávání digitálního PCM signálu.
- M S/PDIF optický vstup pro nahrávání digitálního PCM signálu.
- N Koaxiální digitální výstup pro připojení zvukové karty k zesilovači.
- O S/PDIF optický digitální výstup pro připojení zvukové karty k zesilovači.
- P Výstup pro levý / pravý postranní reproduktor.
- Q Výstup pro středový / basový reproduktor.
- R Výstup pro levý / pravý zadní reproduktor.
- S Výstup pro levý / pravý přední reproduktor. Stereo výstup pro reproduktory při 2 kanálové konfiguraci.
- T Line in stereo vstup pro nahrávání analogového signálu.





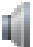



INSTALACE A ZAPOJENÍ ZVUKOVÉHO ADAPTÉRU

1. Zapojte požadované příslušenství / zařízení do konektorů zvukového adaptéru – např. reproduktory, mikrofon a SPDIF (**obr. 1**).
2. Připojte adaptér do USB portu počítače.
3. Stáhněte si nejnovější pomocný SW s ovladači ze stránky <http://www.axagon.eu/produkty/ada-71>. Po dokončení stahování rozbalte stažený soubor. Spuštěním setup.exe zahájíte instalaci.
4. Po dokončení instalace restartujte počítač.
5. Ve Správci zařízení zkontrolujte úspěšnou instalaci (**obr. 2**).

OBRÁZEK 1. Konektory na přední a zadní části zvukového adaptéru.



OBRÁZEK 2. Ověření úspěšné instalace adaptéru ve „Správci zařízení“.

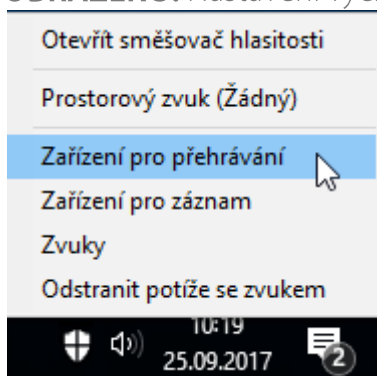
- ▼  Řadiče USB (Universal Serial Bus)
 - ▼  Složené zařízení USB
- ▼  Řadiče zvuku, videa a her
 - ▼  USB Multi-Channel Audio Device
- ▼  Zařízení standardu HID
 - ▼  Vstupní zařízení USB

NASTAVENÍ VÝCHOZÍHO ZVUKOVÉHO ZAŘÍZENÍ

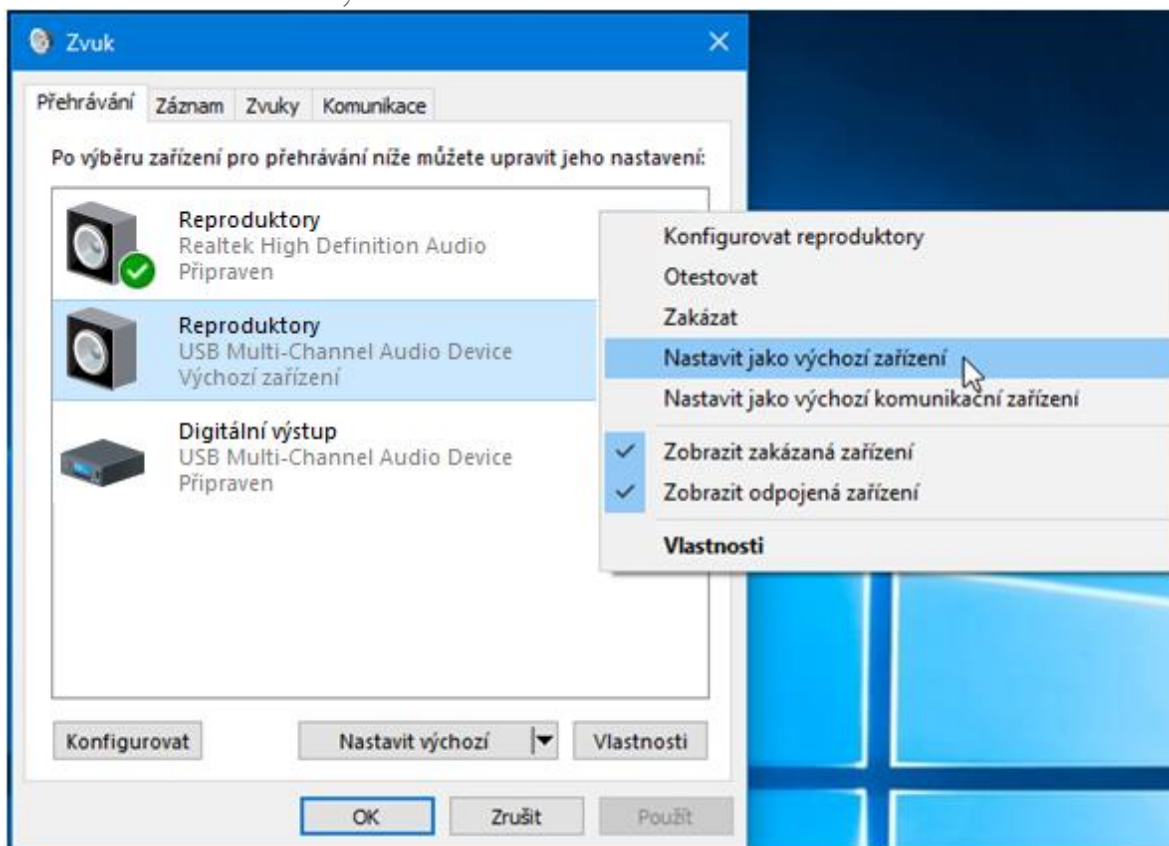
Zvukový adaptér se automaticky nastaví jako výchozí zařízení pro přehrávání i záznam zvuku. Pokud se tak nestane nebo chcete nastavení změnit, postupujte podle návodu:

1. V „oznamovací oblasti Windows“ klepněte pravým tlačítkem na ikonu reproduktoru a vyberte možnost „Zařízení pro přehrávání“ (**obr. 3**).
2. Klikněte pravým tlačítkem na požadované zařízení a vyberte položku „Nastavit jako výchozí zařízení“ (**obr. 4**).
3. Potvrďte nastavení tlačítkem OK.

OBRÁZEK 3. Nastavení výchozího zvukového zařízení.



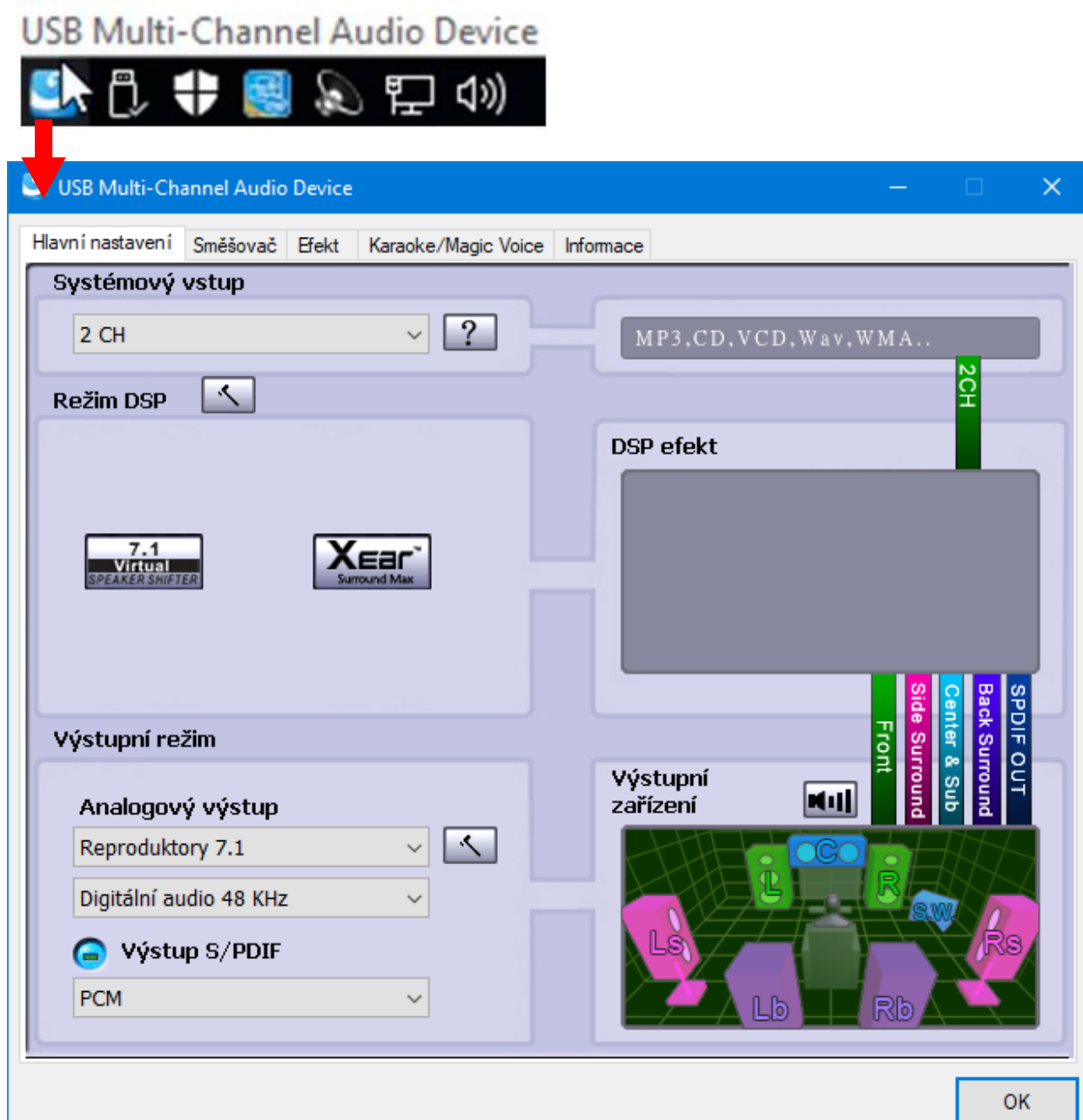
OBRÁZEK 4. Nastavení výchozího zvukového zařízení.



SPUŠTĚNÍ KONFIGURAČNÍ APLIKACE

1. Pomocí ikony „USB Multi-Channel Audio Device“ v „oznamovací oblasti Windows“ (obr. 5) otevřete konfigurační rozhraní aplikace.

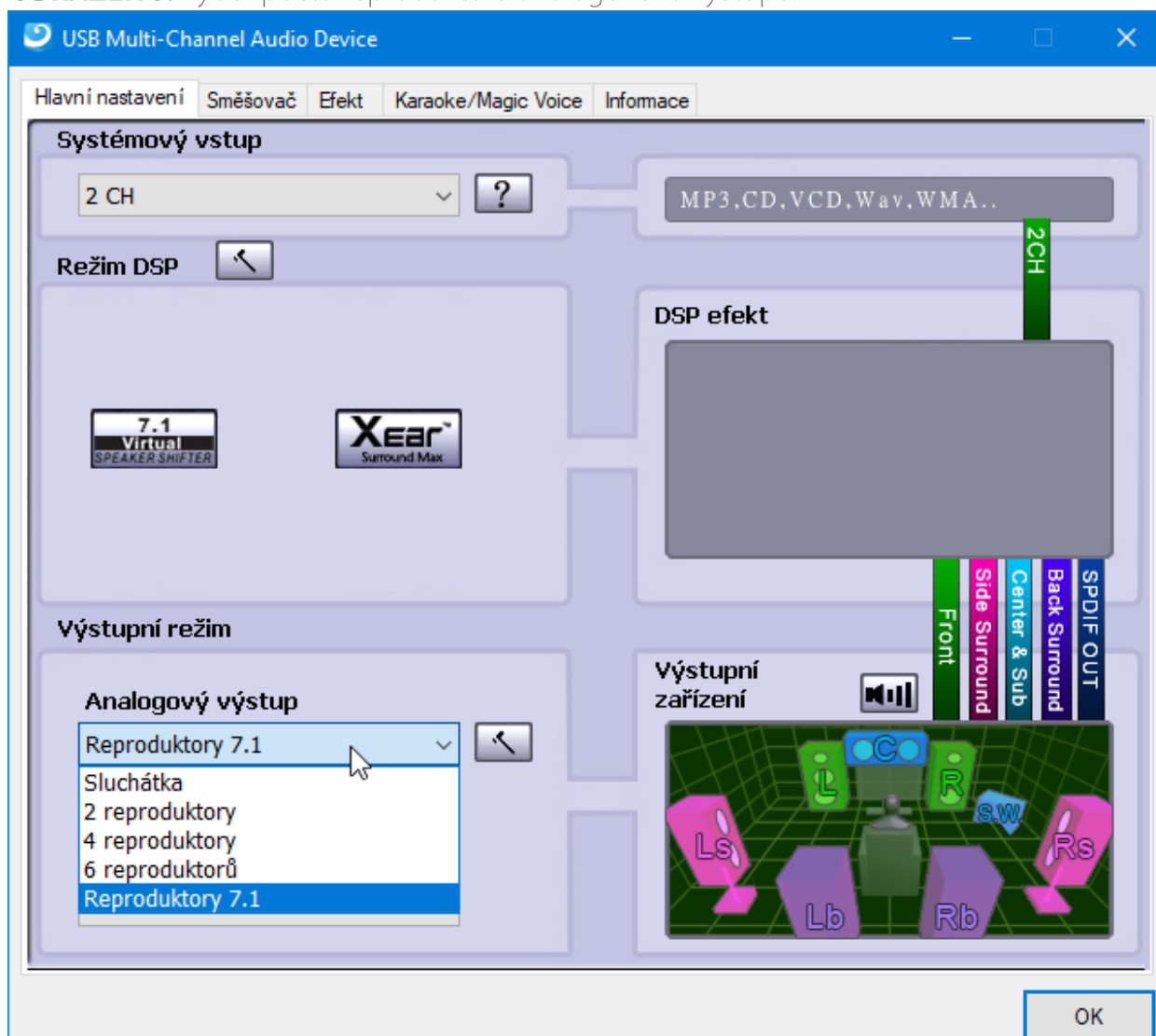
OBRÁZEK 5. Spuštění konfigurační aplikace.



VÝBĚR POČTU REPRODUKTORŮ ANALOGOVÉHO VÝSTUPU

1. Spustíte konfigurační aplikaci „USB Multi-Channel Audio Device“.
2. Zvolte požadovanou volbu v části aplikace „Analogový výstup“ (**obr. 6**).

OBRÁZEK 6. Výběr počtu reproduktorů analogového výstupu.

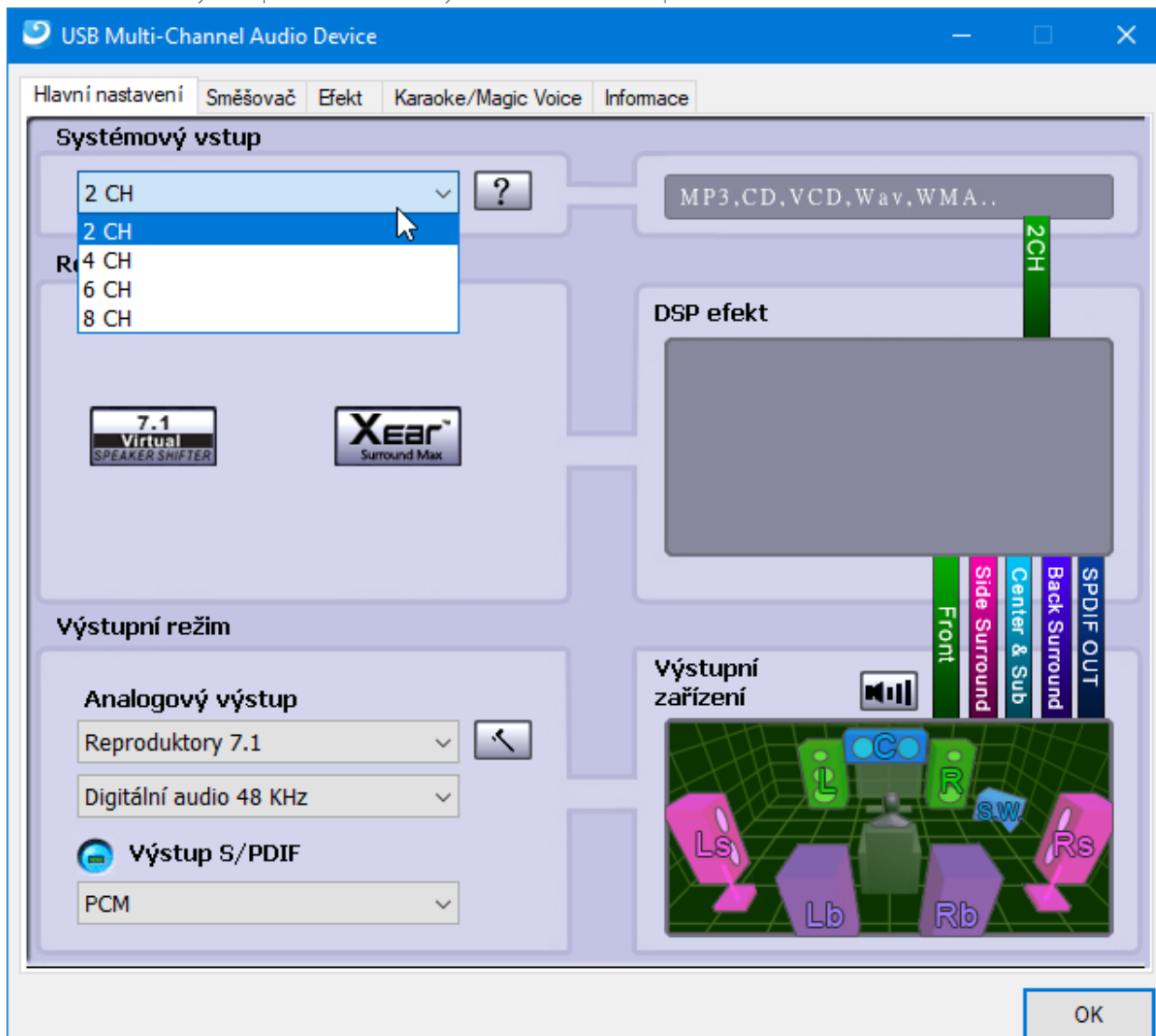


VÝBĚR POČTU KANÁLŮ SYSTÉMOVÉHO VSTUPU

Změna počtu kanálů systémového vstupu ovlivňuje analogový výstup. Výchozím nastavením jsou 2 kanály, ty jsou vhodné např. pro hudbu ve formátu mp3 atd. Pro vícekanálový zvuk 5.1 nebo 7.1 např. z DVD je třeba zvolit příslušnou variantu:

1. Spustíte konfigurační aplikaci „USB Multi-Channel Audio Device“.
2. Zvolte požadovanou volbu v části aplikace „Systémový vstup“ (**obr. 7**).

OBRÁZEK 7. Výběr počtu kanálů systémového vstupu.

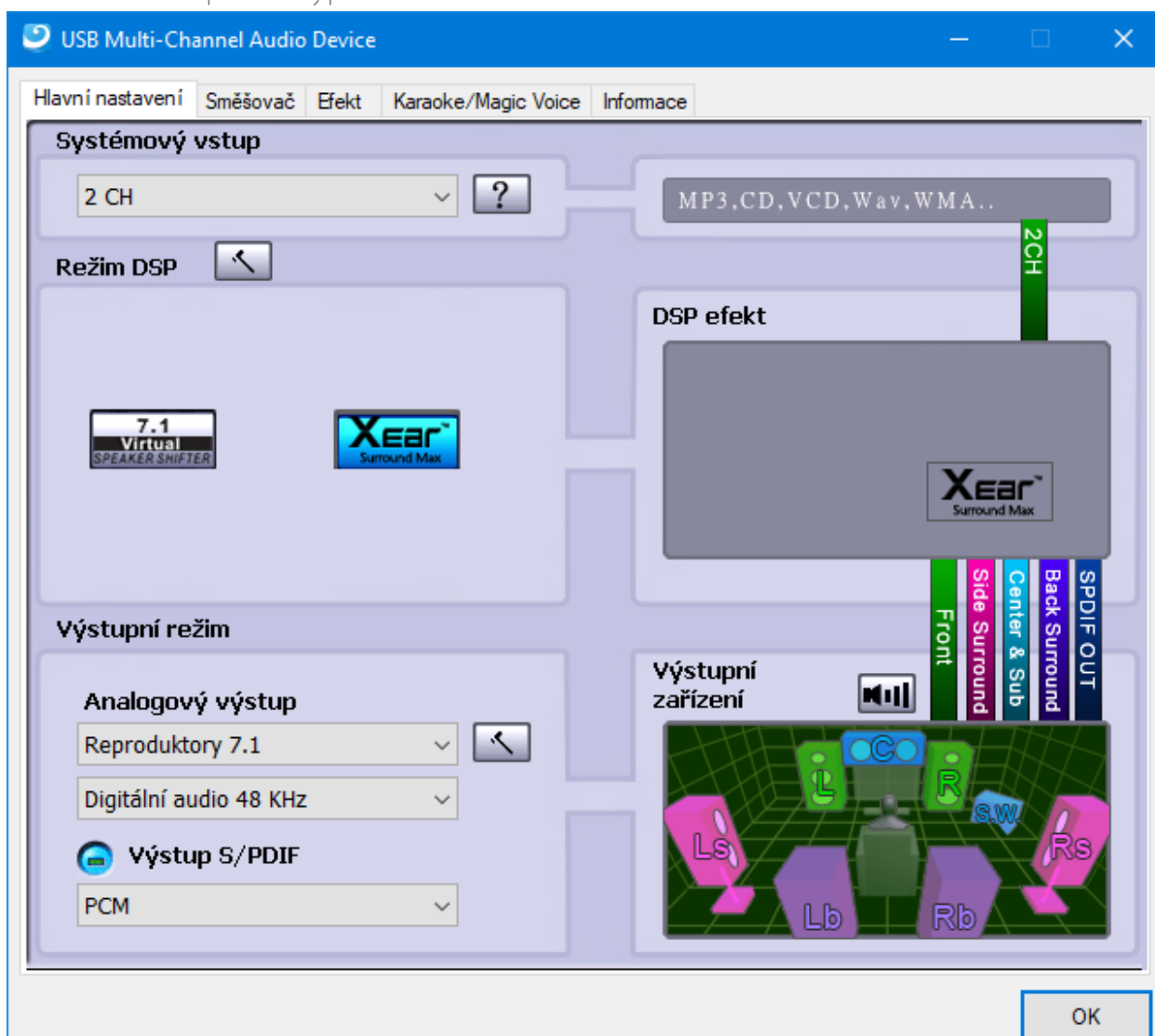


FUNKCE XEAR SURROUND MAX

Zvukový adaptér umožňuje přehrávání dvoukanálového (stereo) zvuku ze všech reproduktorů v konfiguraci 4.0, 5.1 nebo 7.1. Zapnutím této funkce bude stereo hudba např. z mp3 hrát ze všech reproduktorů. Předpokladem pro fungování je nastavený vícekanálový zvuk např. 7.1 v sekci „Analogový výstup“ v konfigurační aplikaci.

1. Spustíte konfigurační aplikaci „USB Multi-Channel Audio Device“.
2. Klikněte na tlačítko „Xear Surround Max“ v části aplikace „Režim DSP“ (**obr. 8**). Šedé tlačítko = funkce vypnuta, modré tlačítko = funkce zapnuta.

OBRÁZEK 8. Zapnutí / vypnutí funkce Xear Surround Max.



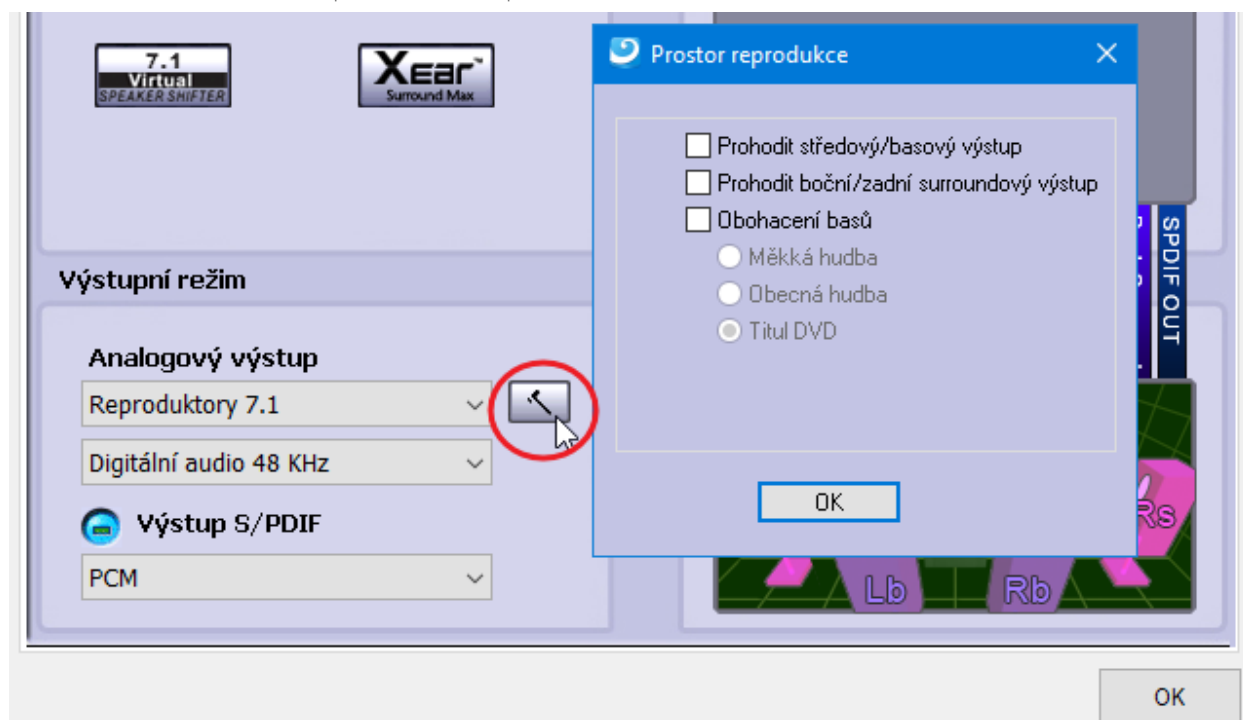
ROZŠÍŘENÉ NASTAVENÍ VÍCEKANÁLOVÉHO ZVUKU

Zvukový adaptér umožňuje rozšířené nastavení vícekanálového zvuku jako např. prohození středového a basového výstupu, úpravu hlasitosti jednotlivých reproduktorů nebo posunutí reproduktorů v rámci virtuálního prostoru. Nastavení se provádí v konfigurační aplikaci „USB Multi-Channel Audio Device“.

Nastavení prohození reproduktorů a obohacení basů:

1. Spustíte konfigurační aplikaci „USB Multi-Channel Audio Device“.
2. Tlačítkem nastavení v části aplikace „Analogový výstup“ (**obr. 9**) otevřete okno s nastavením. Zde můžete aktivovat funkci „Prohodit středový/basový výstup“, „Prohodit boční/zadní surroundový výstup“ nebo „Obohacení basů“.

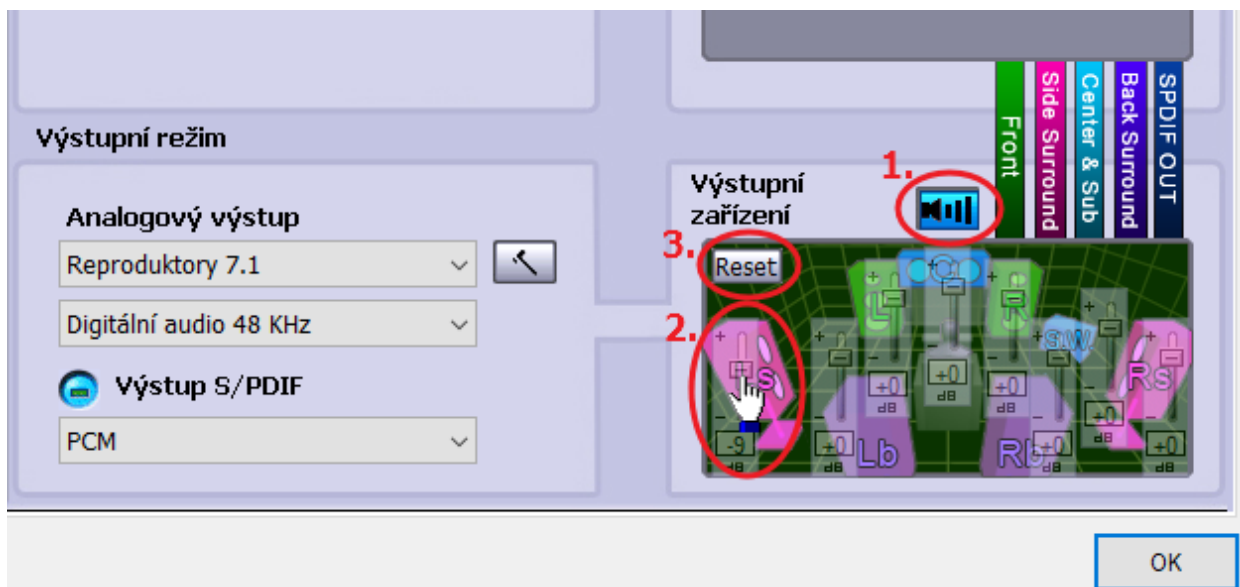
OBRÁZEK 9. Nastavení prohození reproduktorů a obohacení basů.



Nastavení hlasitosti jednotlivých reproduktorů:

1. Spustíte konfigurační aplikaci „USB Multi-Channel Audio Device“.
2. Po kliknutí na tlačítko „Reproduktory“ v části aplikace „Výstupní zařízení“ (**obr. 10 bod 1**) můžete nastavovat hlasitost jednotlivých reproduktorů (**obr. 10 bod 2**). Tlačítkem „Reset“ vrátíte hodnoty do výchozího stavu (**obr. 10 bod 3**).
3. Opětovným kliknutím na tlačítko „Reproduktory“ (**obr. 10 bod 1**) deaktivujete režim úpravy hlasitosti.

OBRÁZEK 10. Nastavení hlasitosti jednotlivých reproduktorů.



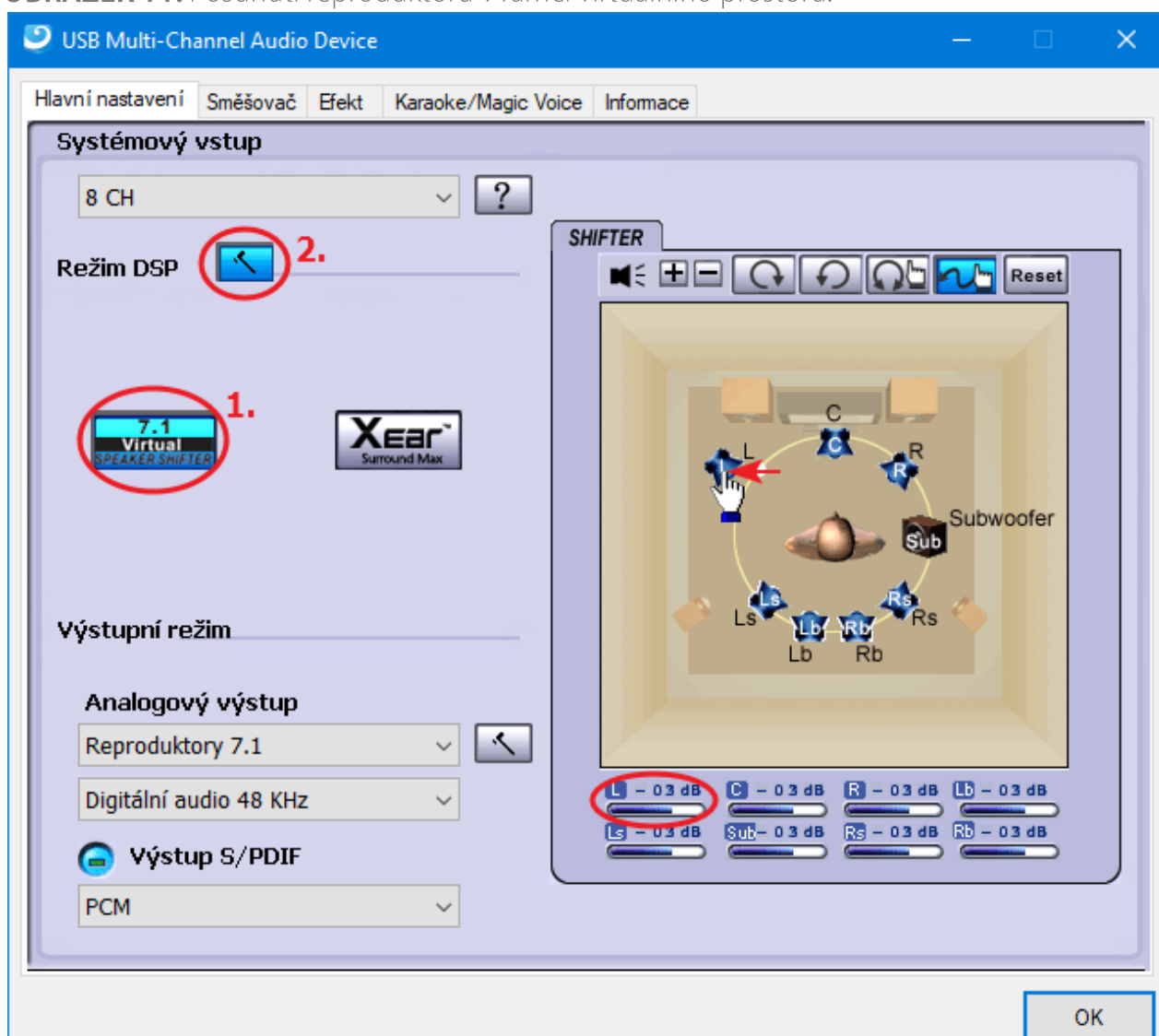
Posunutí reproduktorů v rámci virtuálního prostoru:

Posouváním měníte pozici reproduktoru ve virtuálním prostoru.

Oddalováním/přibližováním reproduktoru od středu zesilujete / zeslabujete jeho hlasitost. Toto nastavení funguje pro všechny režimy analogového výstupu tj. pro sluchátka a reproduktory.

1. Spustíte konfigurační aplikaci „USB Multi-Channel Audio Device“.
2. Klikněte na tlačítko „7.1 Virtual Speaker Shifter“ v části aplikace „Režim DSP“ (**obr. 11 bod 1**).
3. Tlačítkem nastavení v části aplikace „Režim DSP“ (**obr. 11 bod 2**) spustíte konfiguraci.
4. Pomocí tlačítek lze zeslabovat/zesilovat všechny reproduktory, posouvat všechny reproduktory najednou, posouvat reproduktory ručně nebo vše vrátit do výchozího nastavení. Hodnoty hlasitosti lze vyčíst dole pod konfiguračním oknem.

OBRÁZEK 11. Posunutí reproduktorů v rámci virtuálního prostoru.

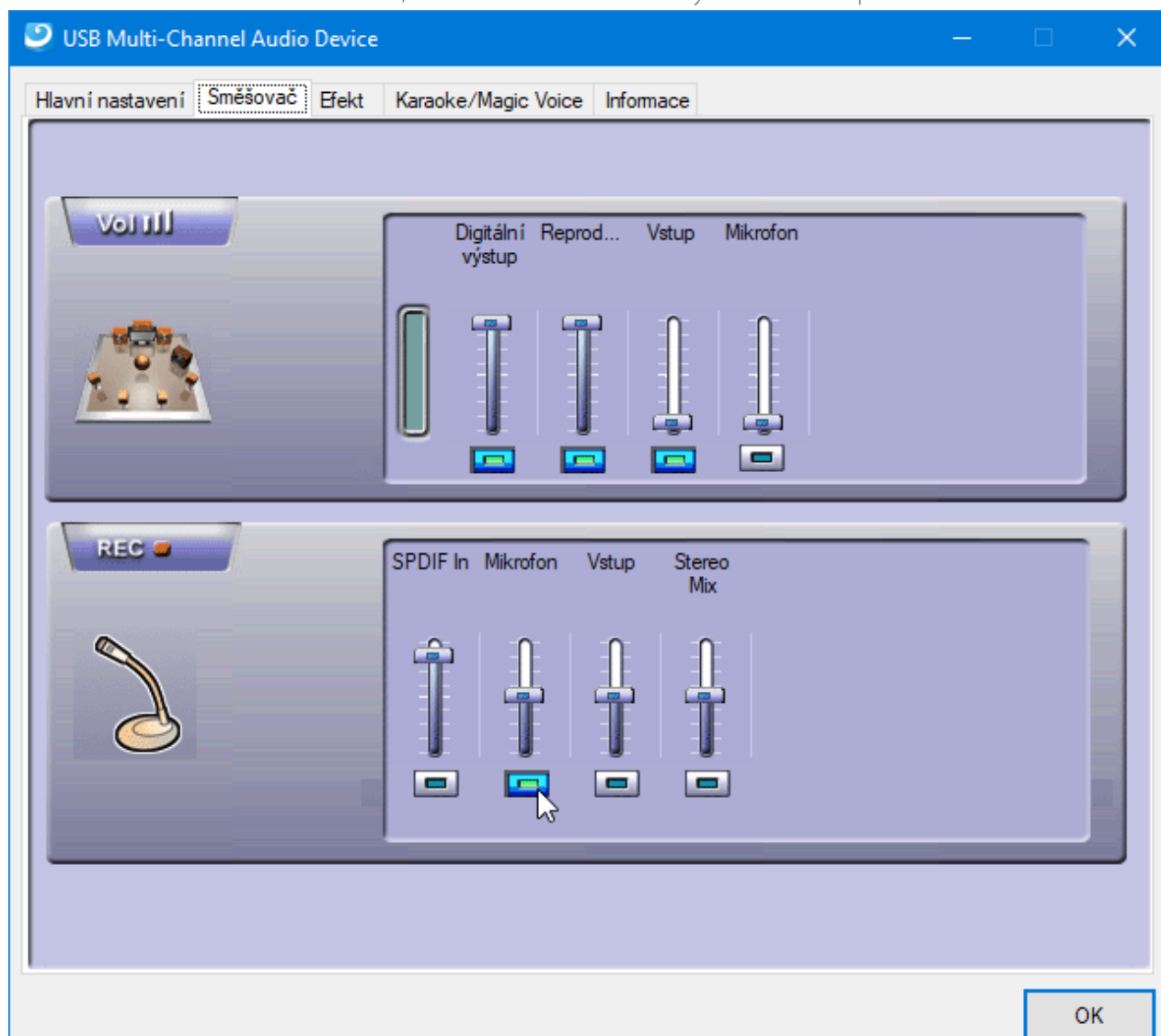


SMĚŠOVAČ, NASTAVENÍ HLASITOSTI A VÝBĚR ZAŘÍZENÍ PRO ZÁZNAM ZVUKU

Konfigurační aplikace „USB Multi-Channel Audio Device“ je provázána s nastavením zvuku v systému Windows. Změnu nastavení tedy stačí provádět pouze na jednom místě, ideálně v konfigurační aplikaci. Zde je možné aktivovat i deaktivovat jednotlivé vstupy a výstupy, nastavit hlasitost/citlivost výstupů a vstupů.

1. Spustíte konfigurační aplikaci „USB Multi-Channel Audio Device“.
2. Přejděte na záložku „Směšovač“ (**obr. 12**).
3. Tlačítkem pod posuvníkem aktivujete/deaktivujete příslušný vstup/výstup. Posuvníkem nastavujete hlasitost/citlivost příslušného vstupu/výstupu.
4. V části „VOL“ pracujete se zařízeními pro přehrávání, v části „REC“ se zařízeními pro záznam zvuku. U záznamu zvuku je možné vybrat jen jedno zařízení.

OBRÁZEK 12. Směšovač zvuku, nastavení hlasitosti a výběr zařízení pro záznam.

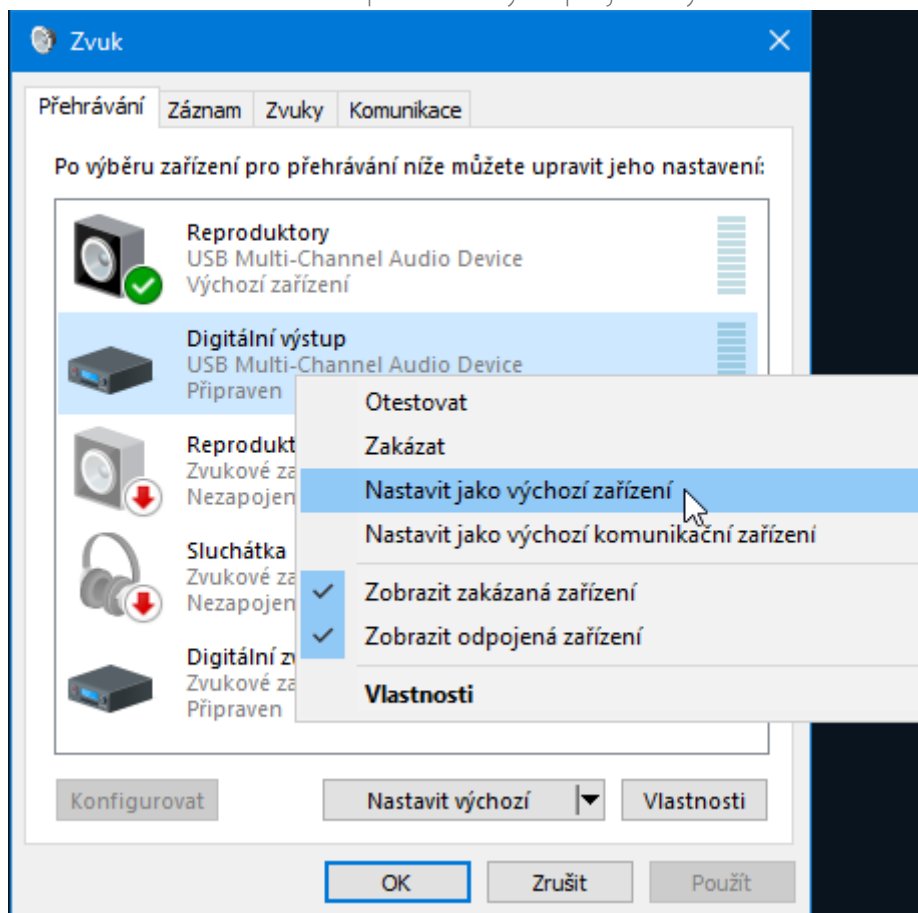


NASTAVENÍ OPTICKÉHO VÝSTUPU PRO PŘEHRÁVÁNÍ PROSTOROVÉHO ZVUKU DOLBY DIGITAL A DTS.

U zvukového adaptéru ADA-71 je možné prostorový zvuk Dolby® Digital 5.1 surround sound (AC3) a DTS® z počítače nasměrovat pomocí optického výstupu do systému domácího kina nebo receiveru s dekodérem prostorového zvuku. Díky funkci „pass-through“ dojde k průchodu zvuku přes zvukový adaptér bez jakékoliv změny. Zapnutí této funkce provedete následovně:

1. V „oznamovací oblasti Windows“ klepněte pravým tlačítkem na ikonu reproduktoru a vyberte možnost „Zařízení pro přehrávání“ viz kapitola **NASTAVENÍ VÝCHOZÍHO ZVUKOVÉHO ZAŘÍZENÍ**.
2. Klikněte pravým tlačítkem na „Digitální výstup USB Multi-Channel Audio Device“ a vyberte „Nastavit jako výchozí zařízení“ (**obr. 13**).
3. Potvrďte nastavení tlačítkem OK.

OBRÁZEK 13. Nastavení optického výstupu jako výchozího zařízení.

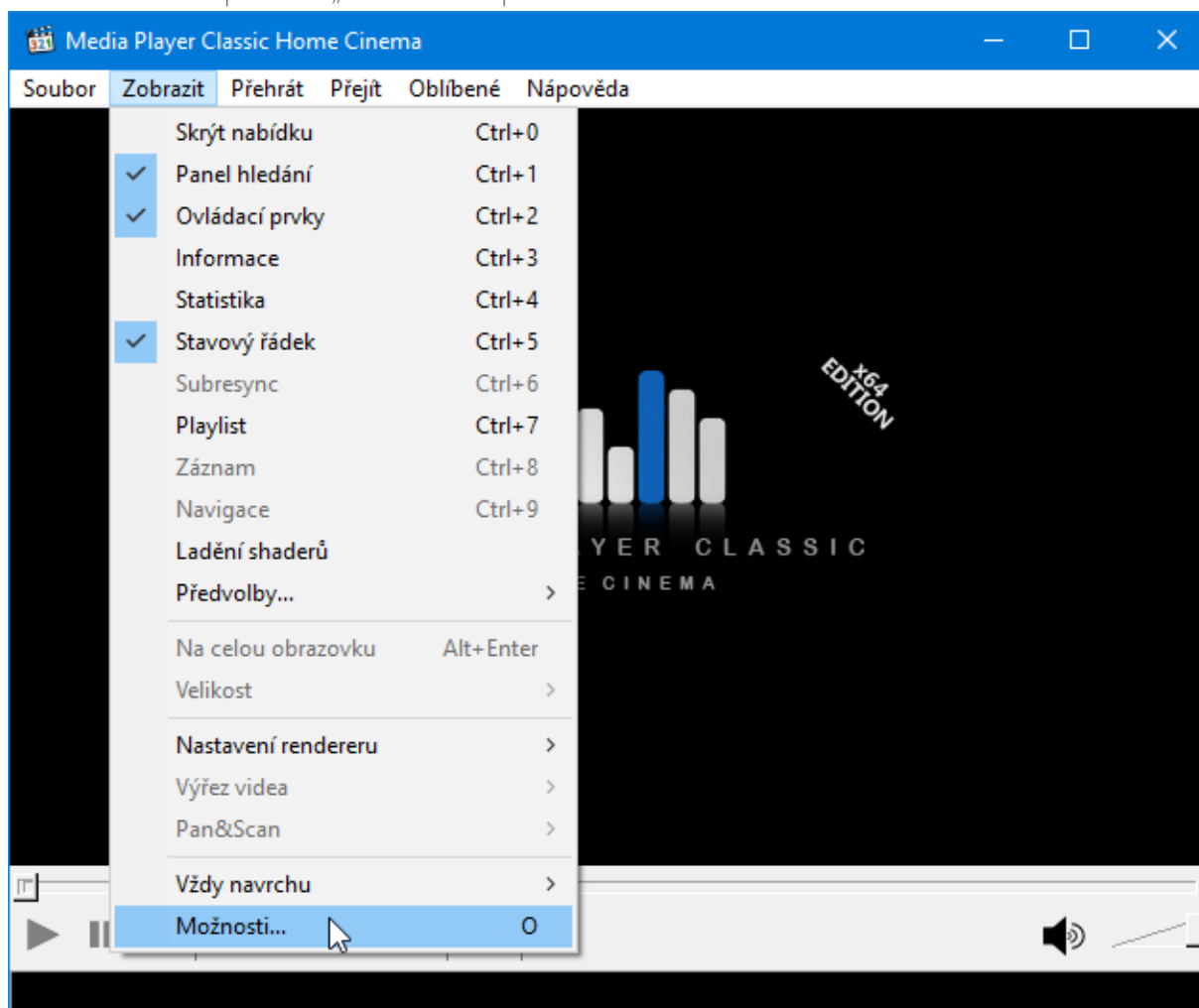


V některých operačních systémech Windows není podpora Dolby® Digital nebo DTS® integrována, takže je třeba použít některý z přehrávačů mediálního obsahu podporující tyto funkce – například Media Player Classic . Nastavení si ukážeme na příkladu přehrávače Media Player Classic - Home Cinema.

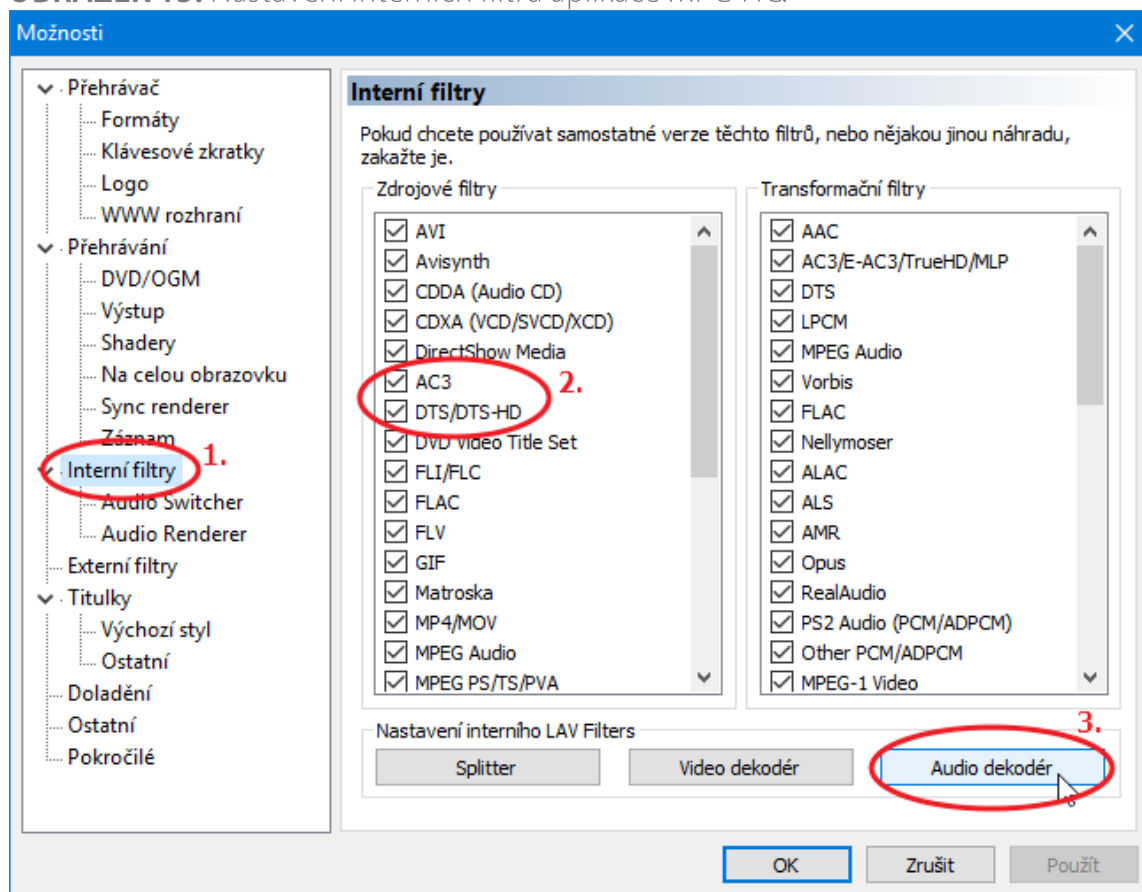
Stáhněte si jeho nejnovější verzi: <http://mpc-hc.org/> a program nainstalujte. Po dokončení instalace je třeba nastavit přehrávač tak, aby požadované formáty zvuku (AC3, DTS, atd...) směřoval přehrávač beze změny na optický výstup zvukové karty. Nastavení provedete následovně:

1. Ve spuštěném přehrávači otevřete menu „Zobrazit“ a vyberte volbu „Možnosti...“ (**obr. 14**).
2. Zvolte položku „Interní filtry“ (**obr. 15 bod 1**). V seznamu filtrů zkontrolujte zatržení „AC3“ a „DTS/DTS-HD“ (**obr. 15 bod 2**).
3. Pomocí tlačítka „Audio dekodér“ (**obr. 15 bod 3**) otevřete podrobné nastavení. Zde si v sekci „Bitstreaming (S/PDIF, HDMI)“ označte požadované formáty (**obr. 16 bod 1**) a uložte pomocí volby „Použít“ (**obr. 16 bod 2**).
4. Po dokončení nastavení ukončete a znovu spusťte přehrávač Media Player Classic - Home Cinema.
5. Otestujte funkčnost přehrání DVD nebo filmu ve formátu Dolby® Digital 5.1 surround sound (AC3) and DTS®.

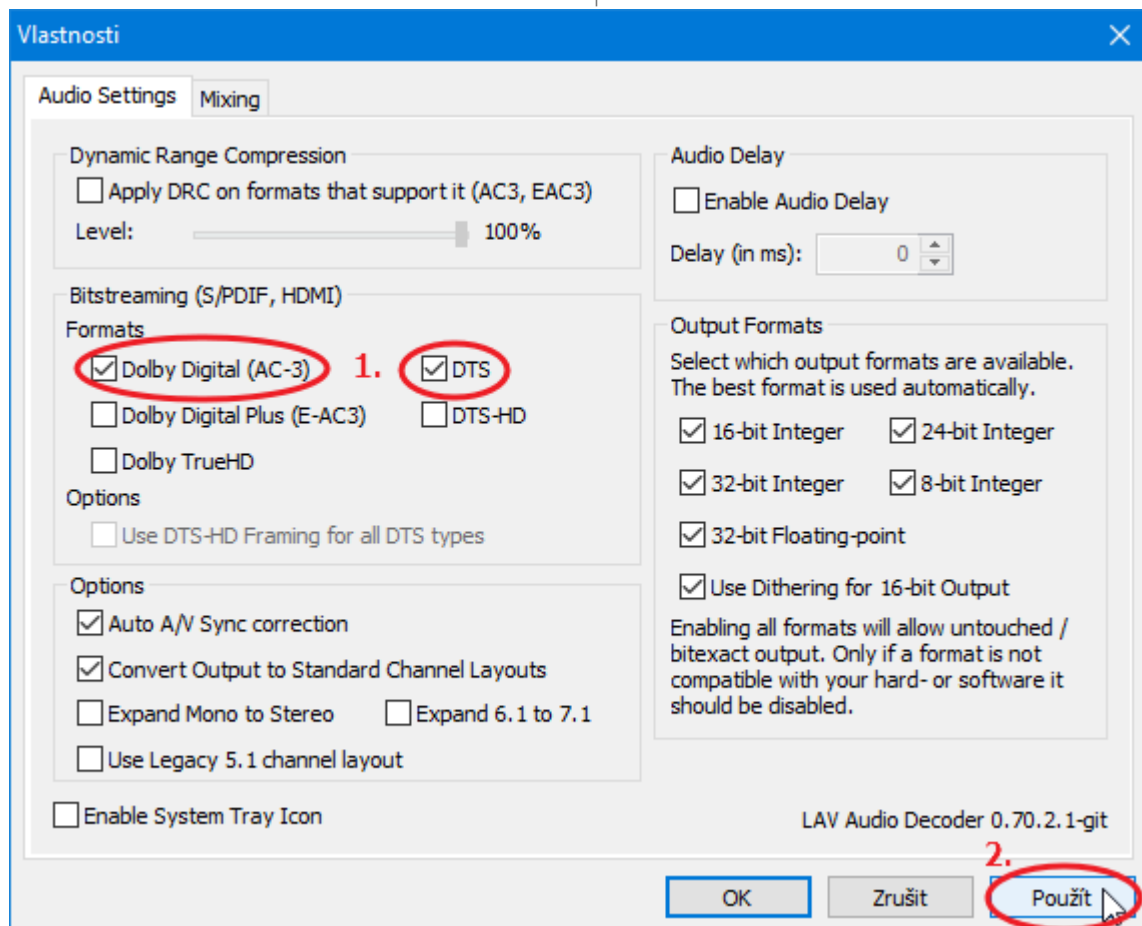
OBRÁZEK 14. Spuštění „Možností“ aplikace MPC-HC.



OBRÁZEK 15. Nastavení Interních filtrů aplikace MPC-HC.



OBRÁZEK 16. Nastavení Audio dekodéru aplikace MPC-HC.



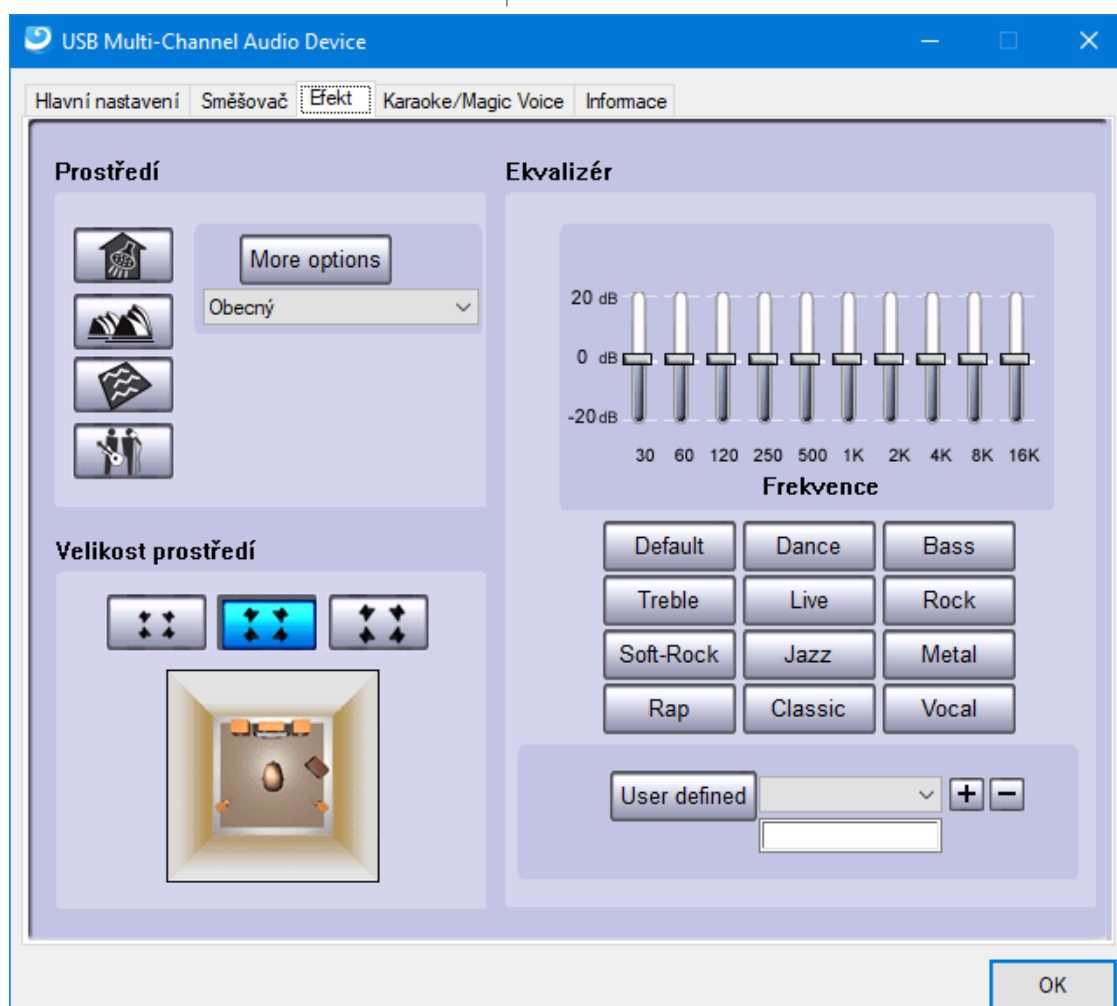
ZVUKOVÉ EFEKTY, EKVALIZÉR A FUNKCE KARAOKE

Zvukový adaptér ADA-71 umožňuje rozšířené nastavení zvukových efektů jako například nastavení virtuálního prostředí (koncertní síň atd.), ekvalizéru, Karaoke a funkci „Magic Voice“. Efekty se nastavují pomocí konfigurační aplikace „USB Multi-Channel Audio Device“.

Nastavení virtuálního prostředí a Ekvalizéru:

1. Spustíte konfigurační aplikaci „USB Multi-Channel Audio Device“.
2. Přejděte na záložku „Efekt“ (**obr. 17**).
3. V části aplikace „Prostředí“ můžete vybírat z několika druhů prostředí např. Koncertní sál, Jeskyně a další. Deaktivace efektu se provede výběrem možnosti „Obecný“ případně deaktivací tlačítka efektu.
4. V části aplikace „Velikost prostředí“ můžete měnit velikost virtuálního prostředí. Toto nastavení souvisí s virtuálním prostředím v části aplikace „Prostředí“. Výchozím nastavením je prostřední tlačítko.
5. V části aplikace „Ekvalizér“ můžete vybírat z existujících předvoleb, případně si uživatelsky upravit hodnoty a uložit/smazat předvolby.

OBRÁZEK 17. Nastavení virtuálního prostředí a Ekvalizéru.

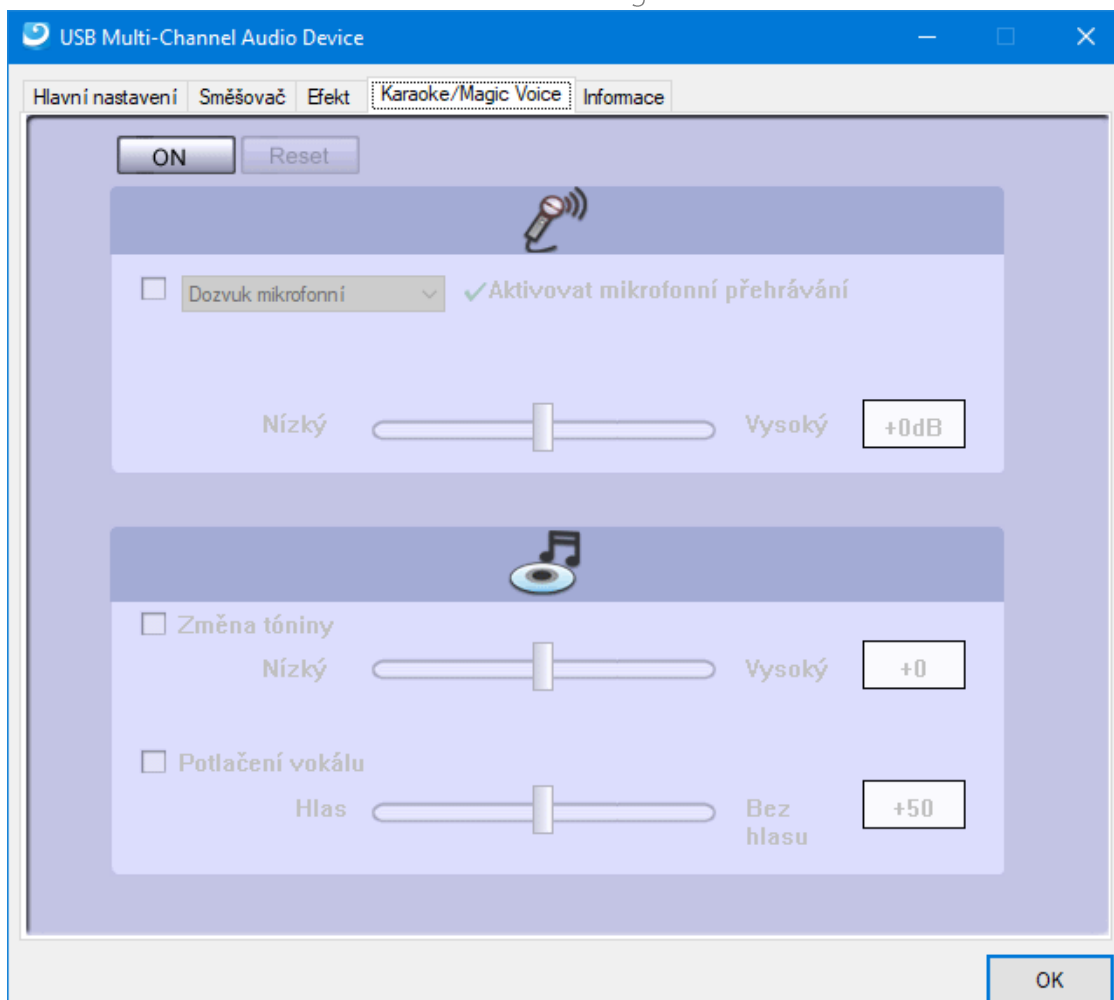


Nastavení funkce Karaoke a Magic Voice:

Funkce „Magic Voice“ umožňuje měnit hlas dle předvolených možností např. „Muž, Žena, Příšera“ atd. „Dozvuk mikrofonní“ přidá ozvěnu k hlasu. „Změna tóniny“ mění tóninu přehrávaného zvuku. „Potlačení vokálu“ snižuje úroveň hlasu/zpěvu přehrávané hudby.

1. Spustíte konfigurační aplikaci „USB Multi-Channel Audio Device“.
2. Přejděte na záložku „Karaoke/Magic Voice“ (**obr. 18**).
3. Tlačítkem „ON“ zapínáte/vypínáte nastavení funkcí, tlačítkem „Reset“ obnovíte výchozí nastavení.
4. Ve vrchní části můžete zapnout/vypnout funkci „Magic Voice“ nebo „Dozvuk mikrofonní“. Pomocí posuvníku nastavujete požadovanou úroveň.
5. Ve spodní části můžete zapnout/vypnout funkci „Změna tóniny“ nebo „Potlačení vokálu“. Pomocí posuvníků nastavujete požadovanou úroveň.

OBRÁZEK 18. Nastavení funkce Karaoke a Magic Voice.

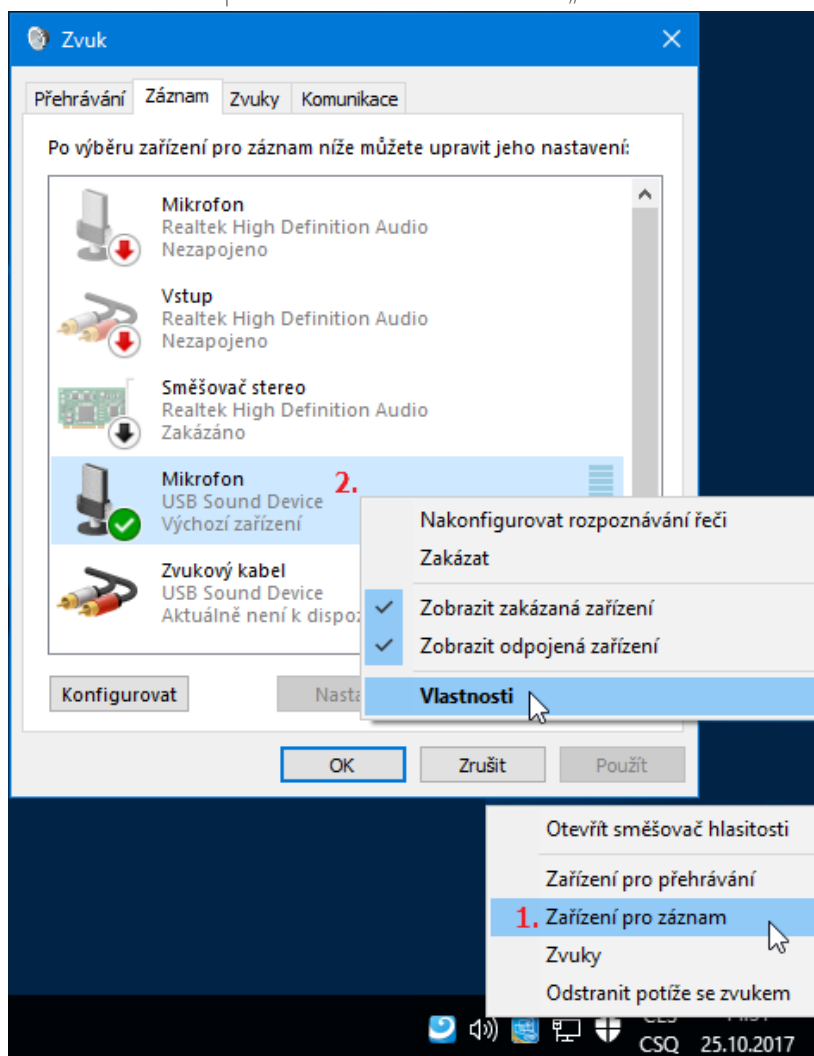


FUNKCE „POSLOUCHAT TOTO ZAŘÍZENÍ“

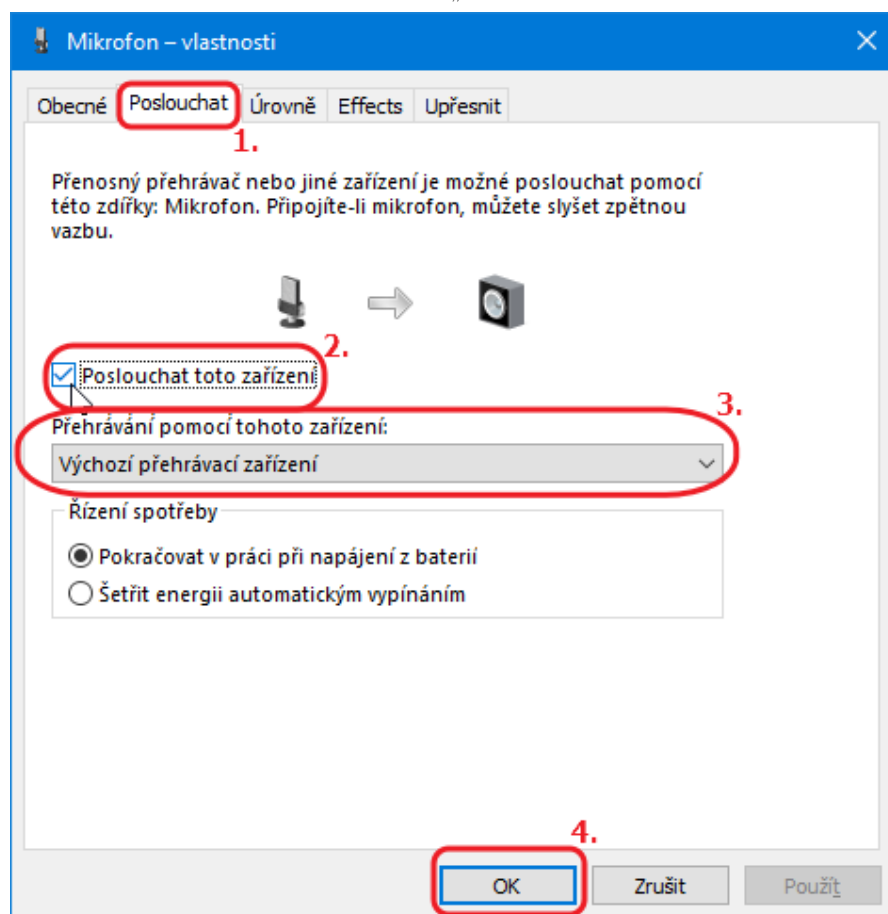
Pokud chcete poslouchat zvuk mikrofonního nebo line-in vstupu v reproduktorech/sluchátkách, je nutné aktivovat funkci „Poslouchat toto zařízení“. Zapnutí/vypnutí funkce provedete následovně:

1. V „oznamovací oblasti Windows“ klepněte pravým tlačítkem na ikonu reproduktoru a vyberte možnost „Zařízení pro záznam (**obr. 19 bod 1**)“.
2. Klikněte pravým tlačítkem na „Mikrofon“ nebo „Zvukový kabel“ a vyberte „Vlastnosti“ (**obr. 19 bod 2**).
3. Zvolte záložku „Poslouchat“ (**obr. 20 bod 1**) a pomocí zatržítka „Poslouchat toto zařízení“ (**obr. 20 bod 2**) aktivujete nebo deaktivujete poslech zařízení. Zde lze také zvolit, pomocí kterého zařízení se má zvuk poslouchat (**obr. 20 bod 3**).
4. Potvrďte nastavení tlačítkem OK (**obr. 20 bod 4**).

OBRÁZEK 19. Spuštění nastavení funkce „Poslouchat toto zařízení“.



OBRÁZEK 20. Nastavení funkce „Poslouchat toto zařízení“.



FAQ

1. Do 7.1 zvukového adaptéru mám zapojené 5.1 reproduktory, ale subwoofer nehraje.

a) Vyzkoušejte subwoofer při zapnuté funkci "Prohodit středový/basový výstup" v kapitole **ROZŠÍŘENÉ NASTAVENÍ VÍCEKANÁLOVÉHO ZVUKU**.

b) Další možností je zkusit na výstup "C-SUB" audio adaptéru připojit obyčejná sluchátka, která mají široký kmitočtový rozsah a zvuky subwooferu by v nich měly být slyšet. K testování doporučujeme použít freeware "Media Player Classic - Home Cinema", který již obsahuje vlastní AC3 filtr.

2. Sluchátka po připojení ke zvukovému adaptéru nehrají.

a) Tato situace nastává, pokud po připojení zvukového adaptéru k počítači nenainstalujete konfigurační aplikaci „USB Multi-Channel Audio Device“. Provedte její instalaci a restartujte počítač viz. kapitola **INSTALACE A ZAPOJENÍ ZVUKOVÉHO ADAPTÉRU**.

b) Zkontrolujte, že není aktivována funkce „Play mute“ nebo není hlasitost nastavena na minimum.

3. Z reproduktorů/sluchátek slyším zvuk z mikrofonu. Kde zvuk vypnu?

a) Zkontrolujte nastavení funkce „Poslouchat toto zařízení“ viz kapitola **FUNKCE „POSLOUCHAT TOTO ZAŘÍZENÍ“**

b) Zkontrolujte nastavení funkce „Dozvuk mikrofonní“ viz kapitola **ZVUKOVÉ EFEKTY, EKVALIZÉR A FUNKCE KARAOKE**.

4. Lze USB zvukový adaptér použít bez počítače, např. ji použít jako zesilovač?

a) Zvukový adaptér bez počítače, například zapojením s TV, nelze použít.

Důvodem je, že zvukový adaptér využívá pro svůj provoz výpočetní výkon počítače, jeho operační systém a potřebné ovladače. Bez PC tedy nelze zvukový adaptér provozovat.

5. Zvukový adaptér není ve „Správci zařízení“ zobrazen.

a) Pokud není adaptér zobrazen ve "Správci zařízení", je možné, že došlo k poruše USB portu.

Zkuste adaptér zapojit do jiného USB portu. Mělo by dojít k opětovné detekci a automatickému zavedení ovladačů. Pokud bude situace stejná, zapojte adaptér do USB portu jiného počítače pro ověření jeho funkčnosti.

6. Slyšíte rušení z reproduktoru při připojení vysílače např. od bezdrátové myši?

a) Rušení zvuku pravděpodobně způsobuje vysílač bezdrátové myši. Doporučujeme umístit vysílač myši dále od zvukového adaptéru (nejlépe na opačnou stranu počítače - vysílač do USB na předním panelu PC a zvukový adaptér do USB na zadní straně PC. Jedná-li se o notebook, pak na každou stranu jedno zařízení).



7. Při přehrávání se mi zvuk opakovaně seká.

- a) Problém by mohl způsobovat nedostatek prostředků. Zkontrolujte vytížení procesoru a zaplnění operační paměti ve „Správci úloh“. Pokud bude využití procesoru na 100% nebo bude zaplněná paměť, musíte najít důvod, co tento stav způsobuje.
- b) Další možností je připojení zvukového adaptéru k jinému počítači, a tím ověřit, zda není poškozen.

8. Signál přivedený do line-in je opožděný. Je možné to změnit?

- a) U USB zvukových adaptérů je všeobecně vyšší latence (zpoždění). Řešením je použití ovladačů ASIO4ALL (<http://www.asio4all.com/>). ASIO jsou speciální zvukové ovladače, určené k dosažení co nejmenší latence.

9. Při zapojení sluchátek a mikrofonu do USB zvukového adaptéru slyším ve sluchátkách zpětnou vazbu z mikrofonu, při Skype hovorech je to velmi nepříjemné.

- a) Pravděpodobně máte ve vlastnostech mikrofonu povolen poslech mikrofonu. Postupujte dle návodu v kapitole **FUNKCE „POSLOUCHAT TOTO ZAŘÍZENÍ“**
- b) Citlivost mikrofonu a hlasitost reproduktoru jsou na vysoké úrovni. Snižte citlivost mikrofonu nebo hlasitost reproduktorů, případně použijte sluchátka.

10. Lze pomocí USB zvukového adaptéru nastavit při mixování hudby, aby z reproduktorů hrála skladba a ze sluchátek skladba, která bude následovat?

- a) Ano, lze nastavit přehrávání dvou různých skladeb současně v jednom počítači. Jedná především o softwarovou záležitost, vyžadující přehrávač, který podporuje přesměrování zvuku na jiný zvukový výstup, než je nastaven jako "výchozí" v OS. Takovou funkci podporuje např. přehrávač VLC player.

11. Při přehrávání se mi nedaří nastavit 5.1 zvuk.

- a) Ve Windows pravděpodobně nemáte nakonfigurován zvuk 5.1. Zkontrolujte si nastavení viz. kapitola **VÝBĚR POČTU KANÁLŮ SYSTÉMOVÉHO VSTUPU, NASTAVENÍ OPTICKÉHO VÝSTUPU PRO PŘEHRAVÁNÍ PROSTOROVÉHO ZVUKU DOLBY DIGITAL A DTS a FUNKCE XEAR SURROUND MAX.**



ZÁRUČNÍ PODMÍNKY

Na veškeré výrobky AXAGON je poskytována záruční doba 24 měsíců od data převzetí výrobku kupujícím.

Záruční reklamace lze uplatňovat pouze u prodejce zařízení AXAGON, který kupujícímu zařízení dodal.

Zboží musí být k reklamaci dodáno kompletní zejména včetně napájecích adaptérů, kabelů, redukci, médií s ovladači a dalšího příslušenství, pokud možno v originálním balení.

TECHNICKÁ PODPORA

V případě, že máte se svým zařízením nějaký technický problém, potřebujete více informací nebo technickou radu, chybí Vám ovladače apod., navštivte nejdříve internetové stránky značky AXAGON na www.axagon.eu.

Pokud zde nenaleznete uspokojivou odpověď, můžete kontaktovat naši technickou podporu. Pro technické dotazy použijte adresu: support@axagon.cz.

201809REV2.0

AXAGON®

© 2018 AXAGON Czech Republic. All rights reserved.
All brands and product names are registered trademarks of their respective owners.
Specifications are subject to change without prior notice.

