



AXAGON

POSTUP ŘEŠENÍ PROBLÉMU S OVLADAČEM
NA OS WINDOWS 10

USB **HQ AUDIO** MINI **ADAPTER**

ADA-15

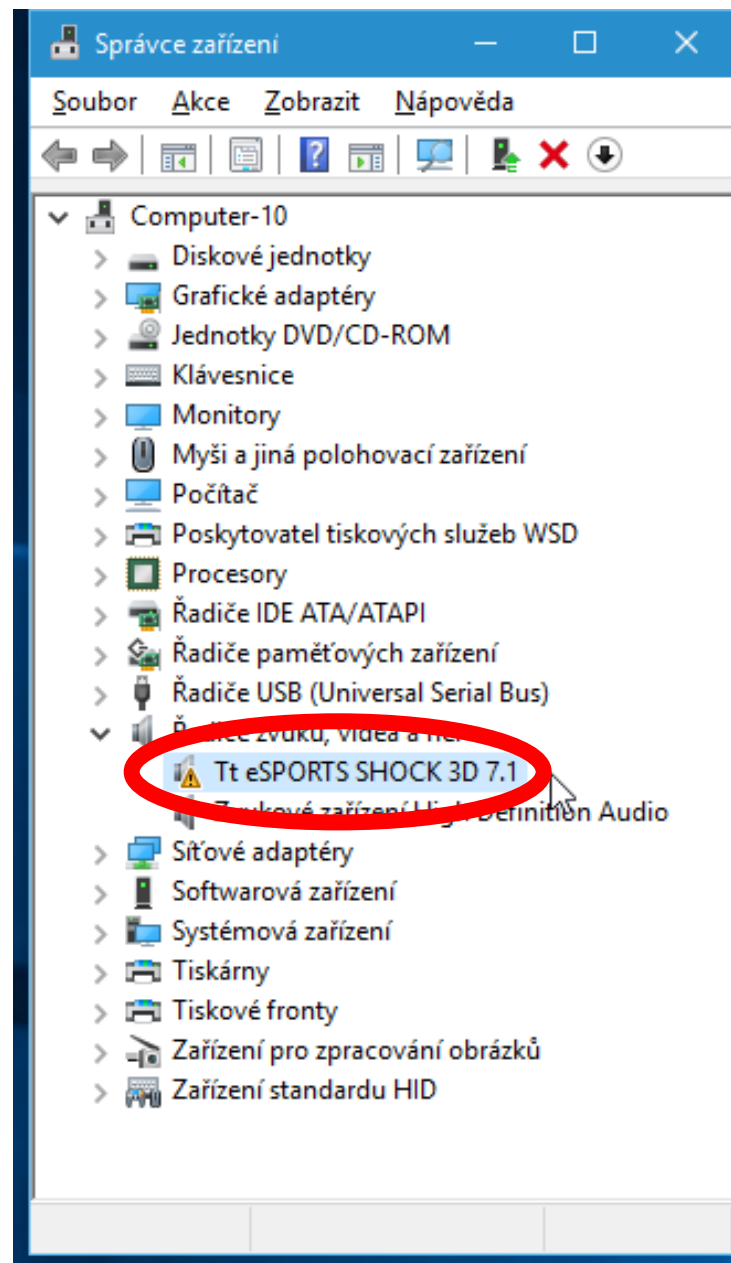


POSTUP PRO ŘEŠENÍ PROBLÉMU

V dubnu 2016 došlo k chybě v automatické instalaci ovladačů v operačním systému Microsoft Windows 10. Postižena je mimo jiné i zvuková karta AXAGON ADA-15. AXAGON nenesse žádnou zodpovědnost za tuto chybu a v tomto postupu bude vysvětleno jak tuto chybu napravit.

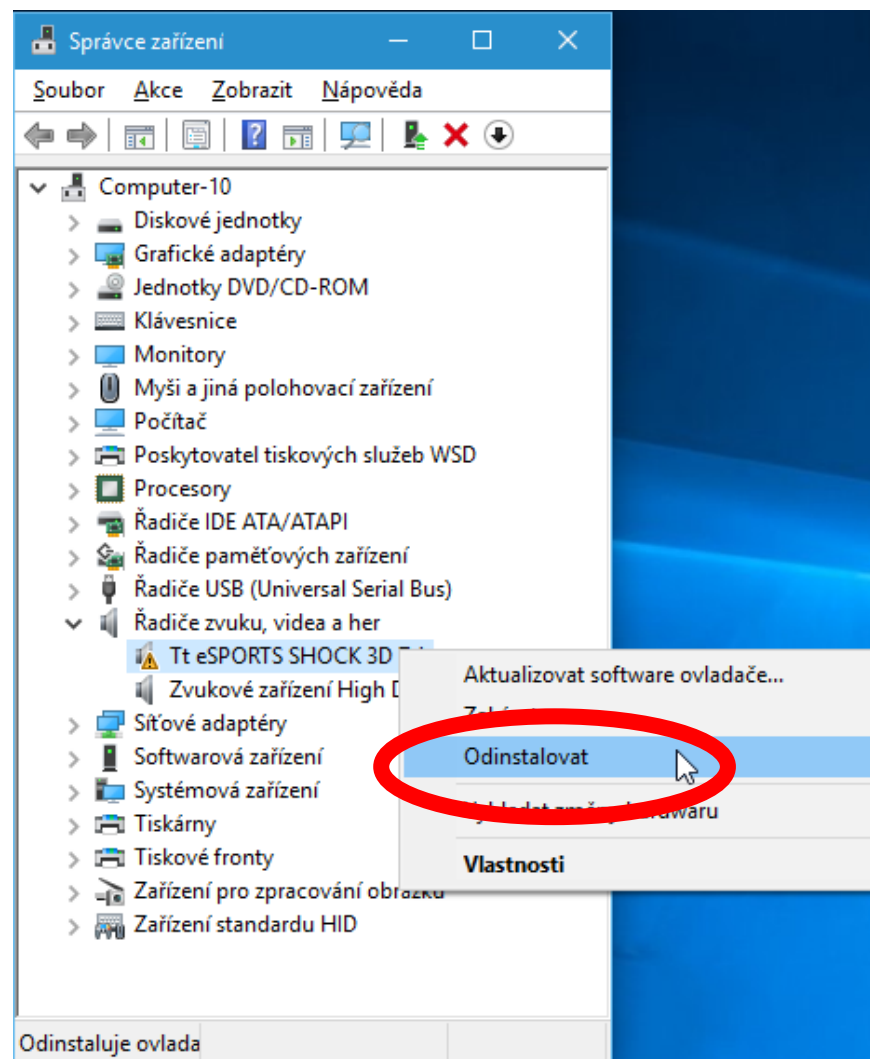
Po automatické aktualizaci ovladačů přestane zvuková karta fungovat a ve správci zařízení je zobrazen žlutý trojúhelník s vykřičníkem u zvukového zařízení. Zařízení se hlásí jako **Tt eSPORTS SHOCK 3D 7.1** (Obr. 1.), nebo **USB Audio Device** (Obr. 5.). V případě, že se zařízení hlásí jako **USB Audio Device** postupujte prosím od **Obr. 5.**

OBRÁZEK 1.

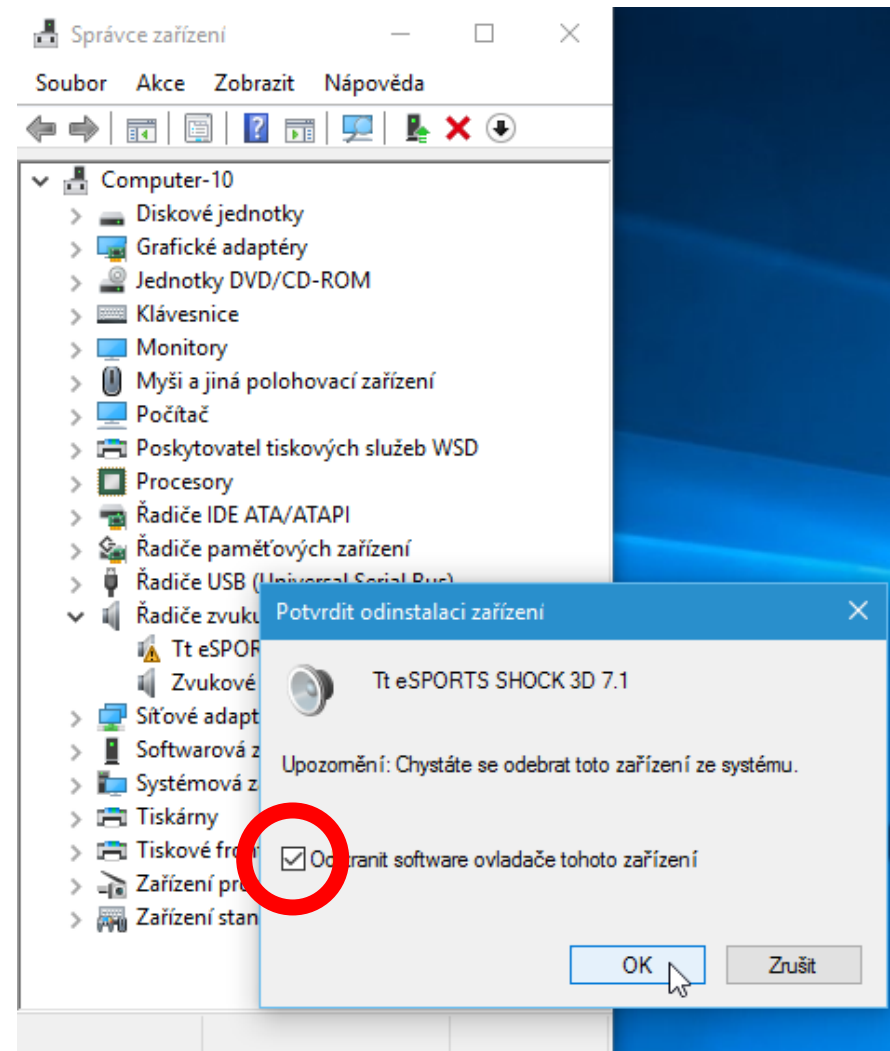


Nejdříve je třeba odebrat nesprávné ovladače včetně souborů, které by jinak zůstaly uloženy v operačním systému Windows 10.

OBRÁZEK 2.



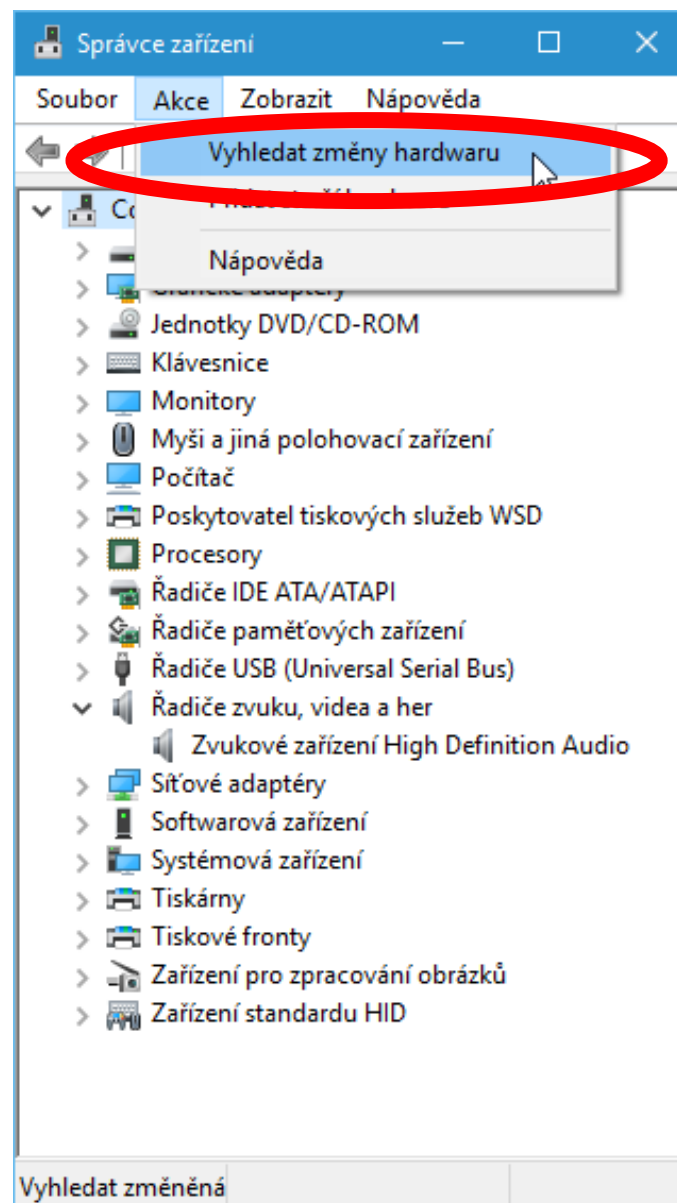
OBRÁZEK 3.



Po odebrání nesprávných ovladačů je třeba nechat znovu vyhledat USB zvukovou kartu ADA-15 volbou

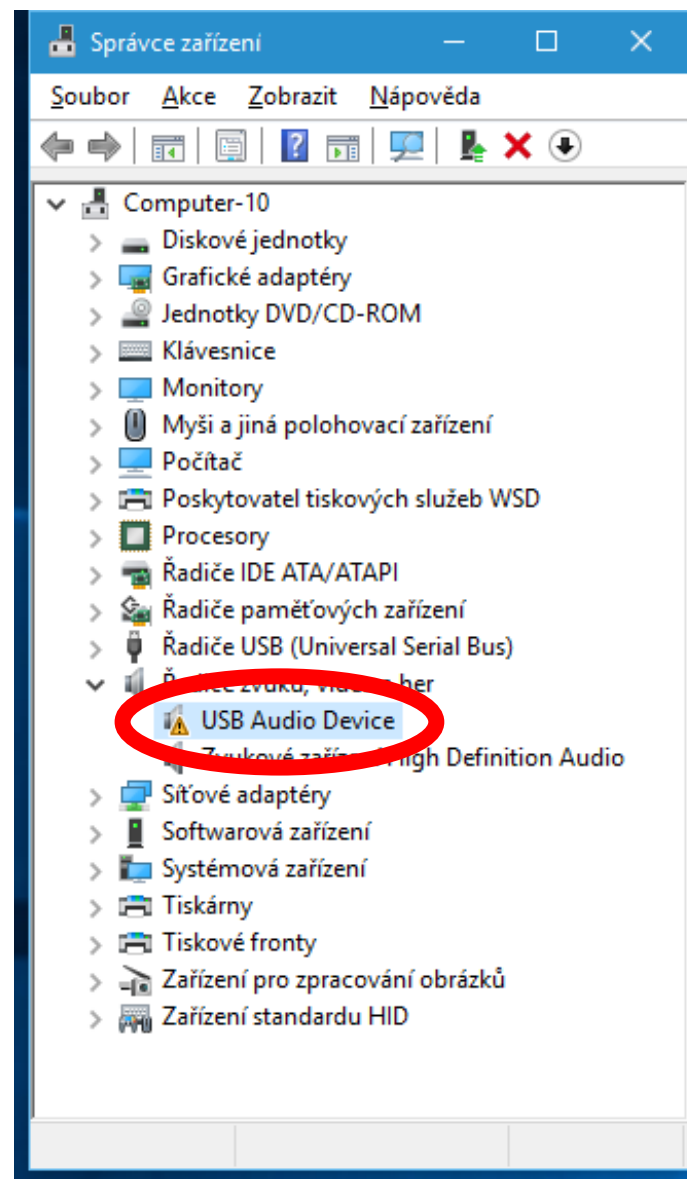
Vyhledat změny hardwaru.

OBRÁZEK 4.



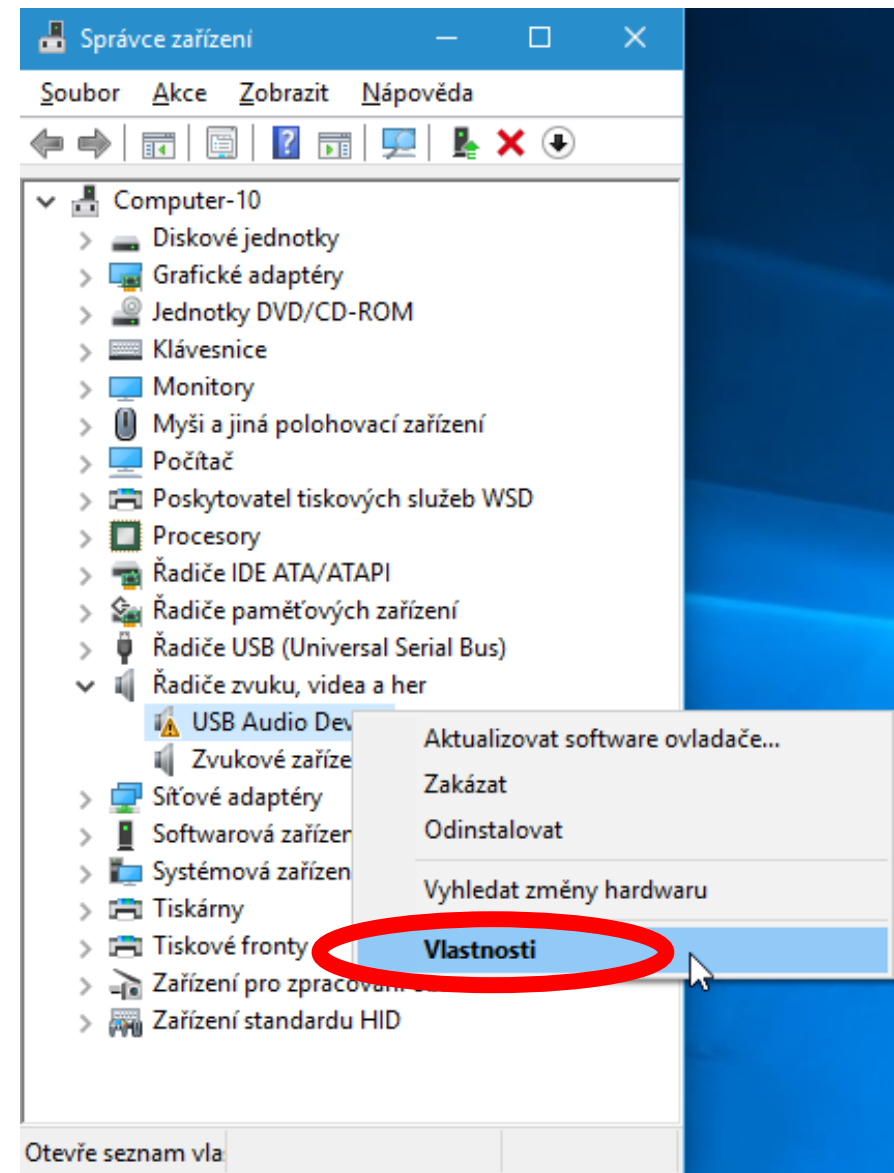
Po dokončení vyhledávání se na krátkou dobu zobrazí **USB Audio Device** a zdá se, že je již vše v pořádku. Po chvíli se ale u zařízení opět zobrazí žlutý trojúhelník s vykřičníkem.

OBRÁZEK 5.



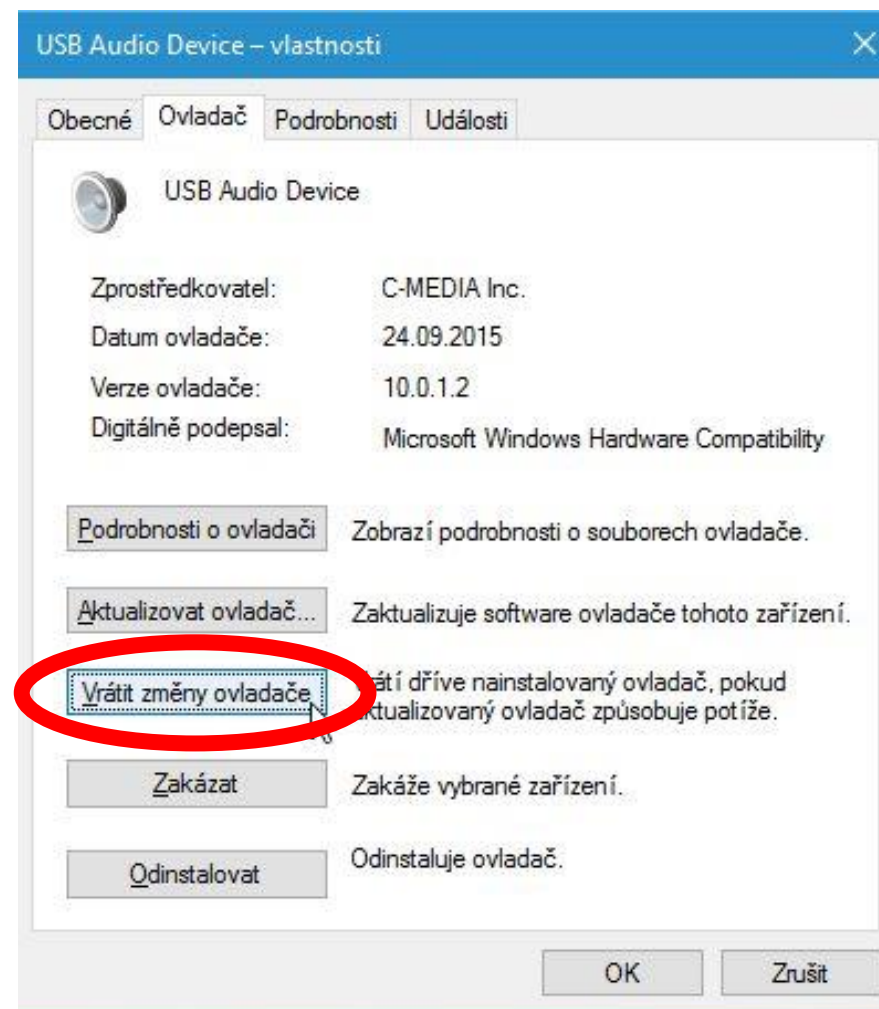
OBRÁZEK 6.

Klikněte prosím na **USB Audio Device** pravým tlačítkem, a vyberte volbu **Vlastnosti**.



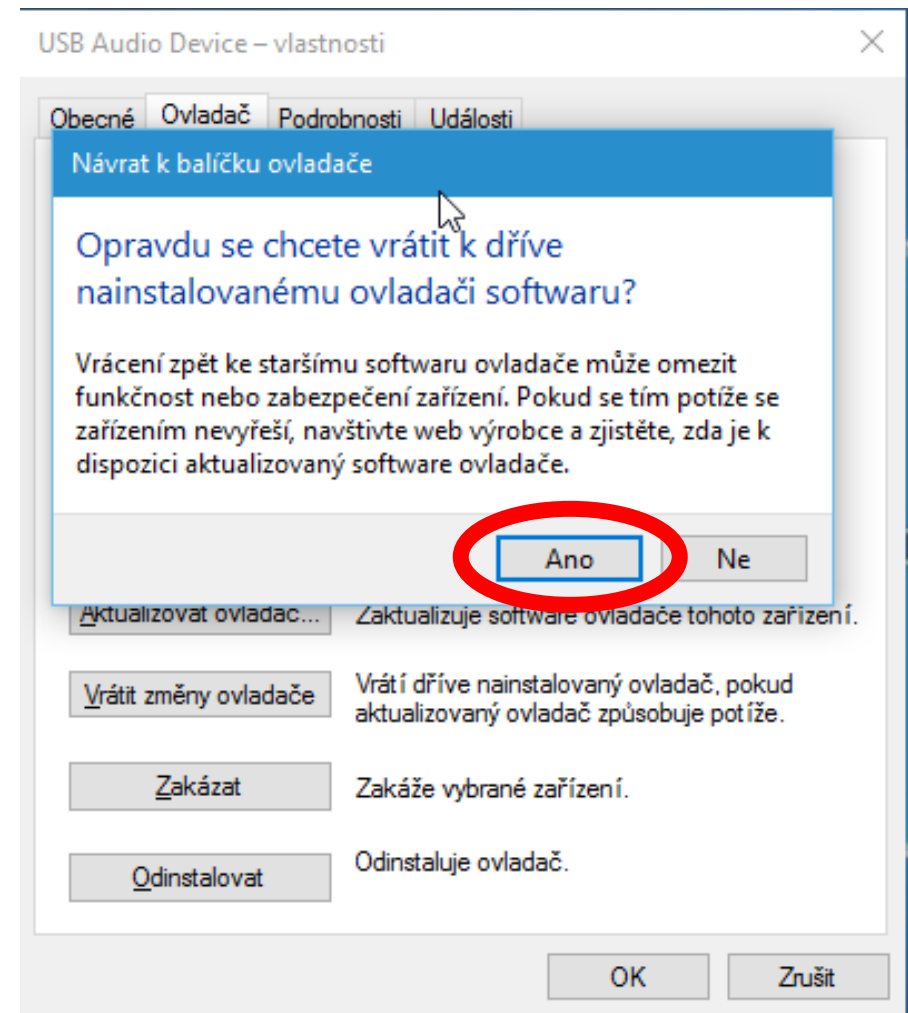
V nově otevřeném okně přepněte nahoře na záložku **Ovladač**, a pomocí volby **Vrátit změny ovladače** provedte návrat k původní verzi ovladačů, se kterými USB zvuková karta ADA-15 ještě fungovala správně.

OBRÁZEK 7.



Dotaz na návrat k dřívější verzi ovladače potvrďte volbou **Ano**.

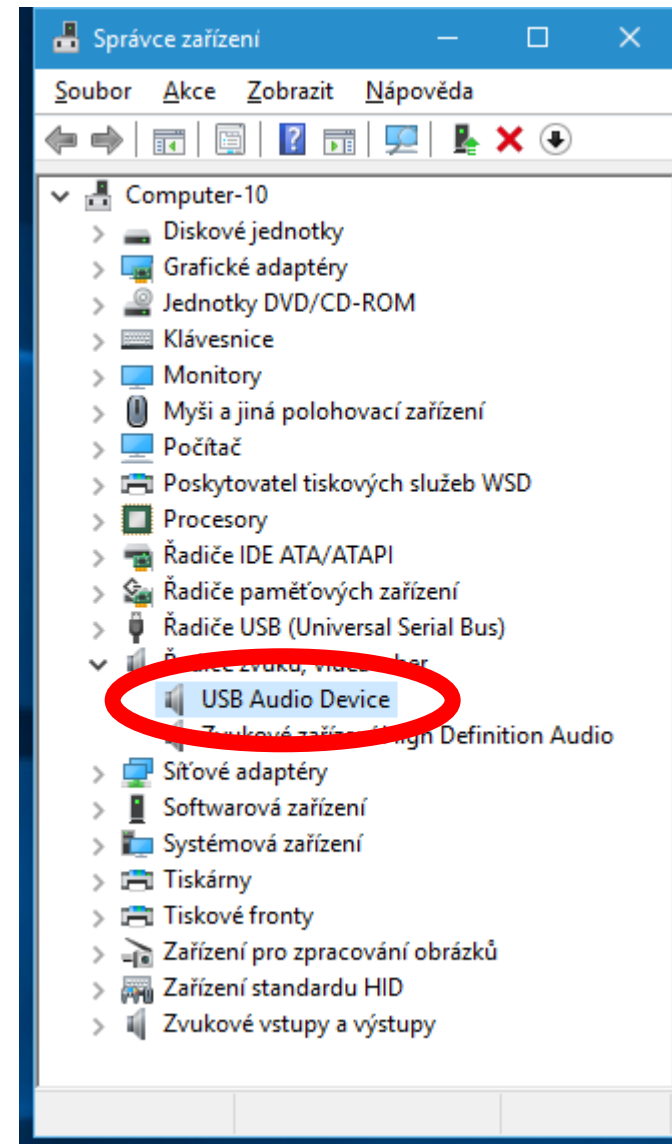
OBRÁZEK 8.



Po tomto kroku se již zobrazí trvale funkční **USB Audio Device** - USB zvuková karta ADA-15.

Tímto jsme dokončili návrat k předchozímu (funkčnímu) ovladači.

OBRÁZEK 9.



Aby opět nedošlo k automatickému nainstalování nesprávných ovladačů pomocí služby Windows Update, je nutné aktualizaci ovladače zakázat pomocí nástroje vydaného společností Microsoft pro tento účel. Nástroj si můžete stáhnout přímo ze stránek podpory Microsoft

<https://support.microsoft.com/cs-cz/kb/3073930>

OBRÁZEK 10.

hledání.

2. Chcete-li odinstalovat aktualizaci nežádoucí, vyberte ze seznamu a klepněte na tlačítko od

Dočasně zabránit ovladače nebo aktualizace z je znovu nainstalovat do nového ovladače nebo a potíží, který poskytuje uživatelské rozhraní pro skrytí a zobrazení aktualizací systému Window: Poradce při potížích s "zobrazení nebo skrytí aktualizace" stáhnout z Microsoft Download Center

Následující soubor je k dispozici v Microsoft Download Center:

 [Stáhněte balíček "zobrazení nebo skrytí aktualizace" Poradce při potížích.](#)

Microsoft zkontroloval tento soubor pro bezpečnost virů. Společnost Microsoft použila aktuální a soubor vydán. Soubor je uložen na zabezpečených serverech, které pomáhají zabránit neoprávně

Po klepnutí na odkaz ke stažení, budete vyzváni k otevření nebo uložení **wushowhide.diagcab**.

Do you want to open or save **wushowhide.diagcab** (45.5 KB) from download.microsoft.com?

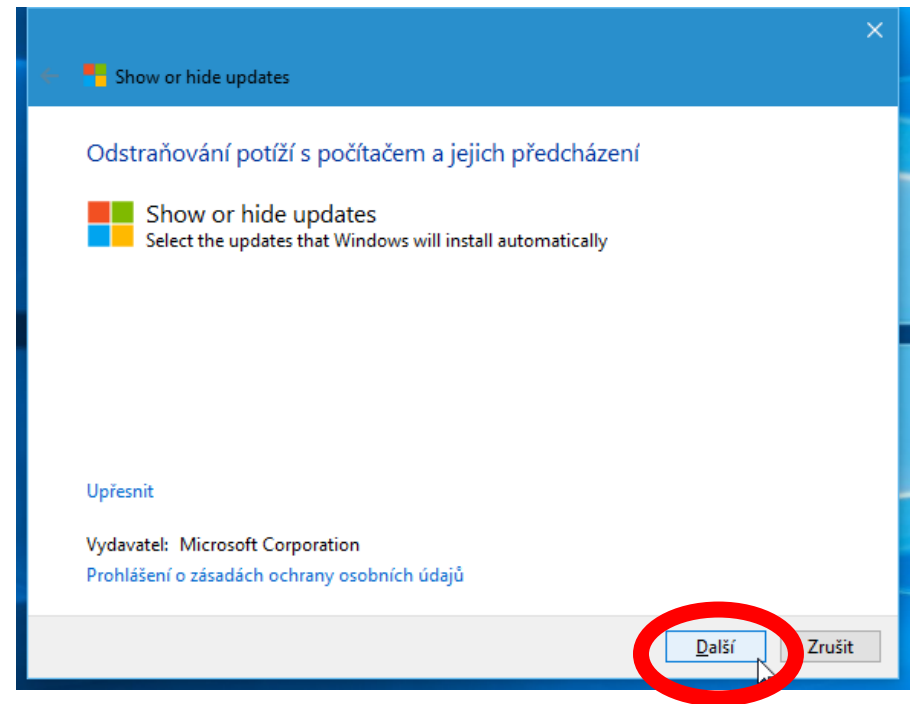
Otevření **wushowhide.diagcab** spustí Poradce při potížích. Klepnutím na tlačítko **Další** pokračov. problematického ovladače nebo aktualizace.



OBRÁZEK 11.

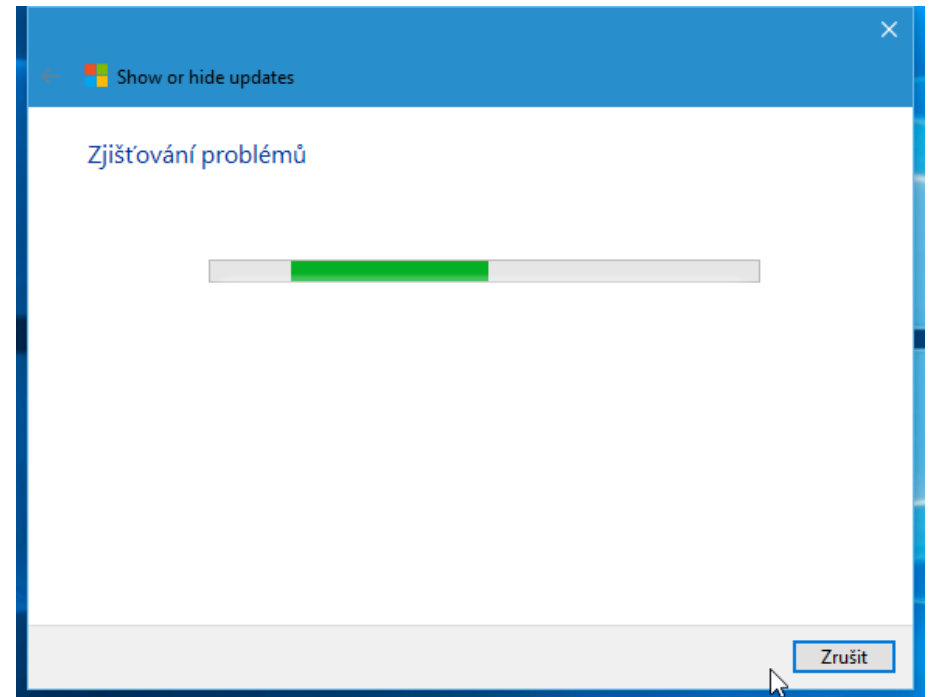
Soubor **wushowhide.diagcab** po stažení spusťte a postupujte dále dle popisu.

Po spuštění postupujte dále volbou **Další**.



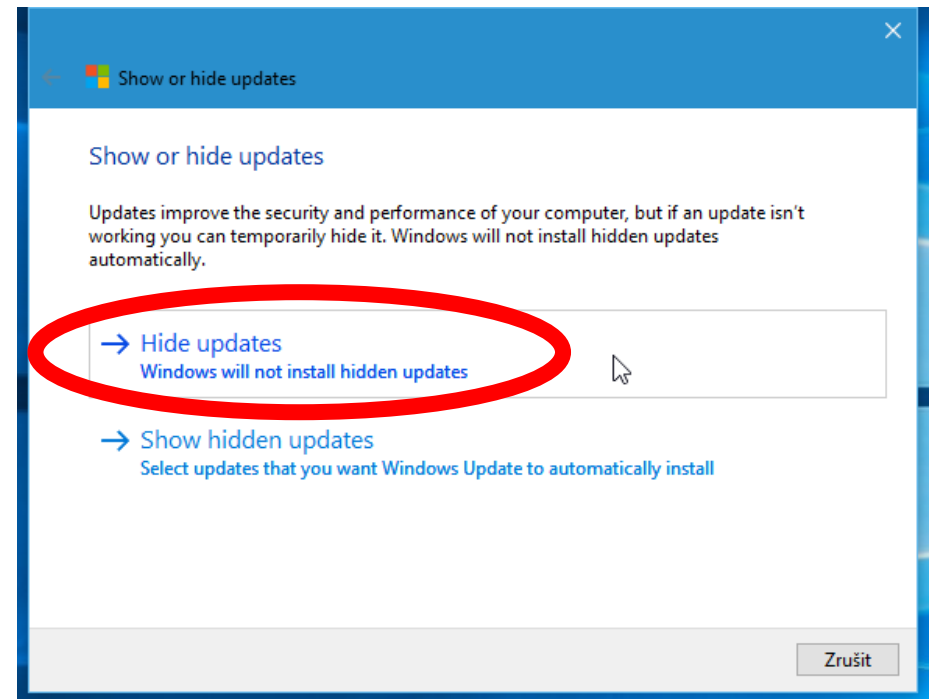
OBRÁZEK 12.

V dalším kroku proběhne kontrola dostupných aktualizací ovladačů.

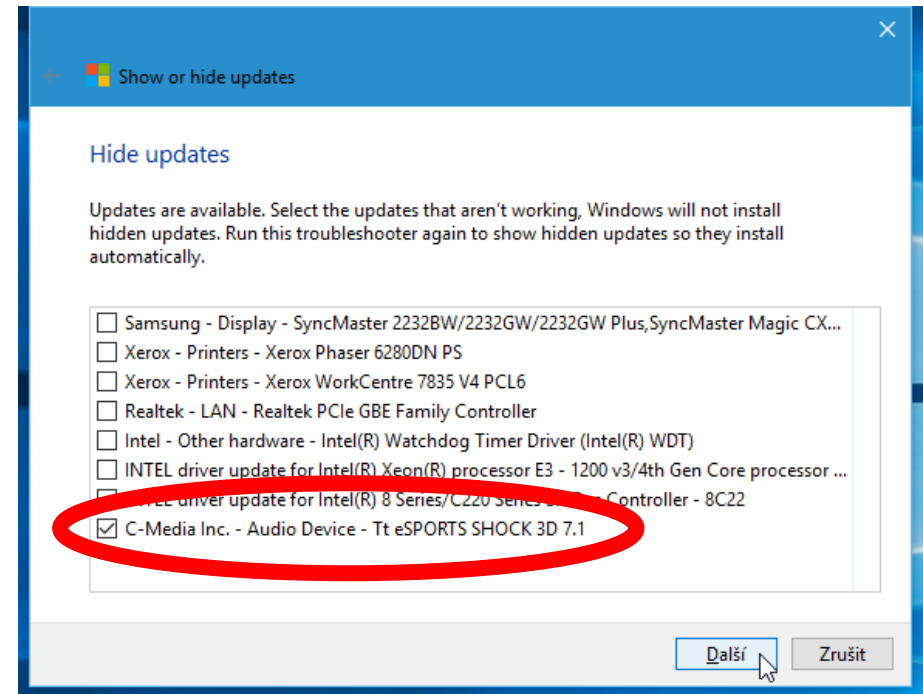


Po dokončení skenování zvolte **Hide updates**
(Skrýt aktualizace).

OBRÁZEK 13.



OBRÁZEK 14.

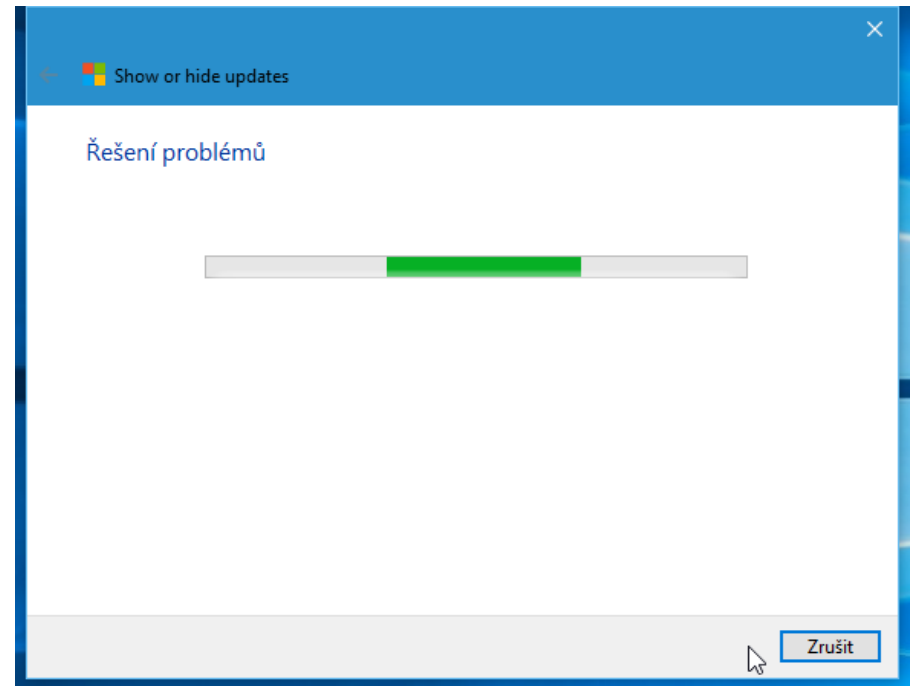


Vyberte a zaškrtněte volbu **C-media Inc. - Audio Device - Tt eSPORT SHOCK 3D 7.1.**

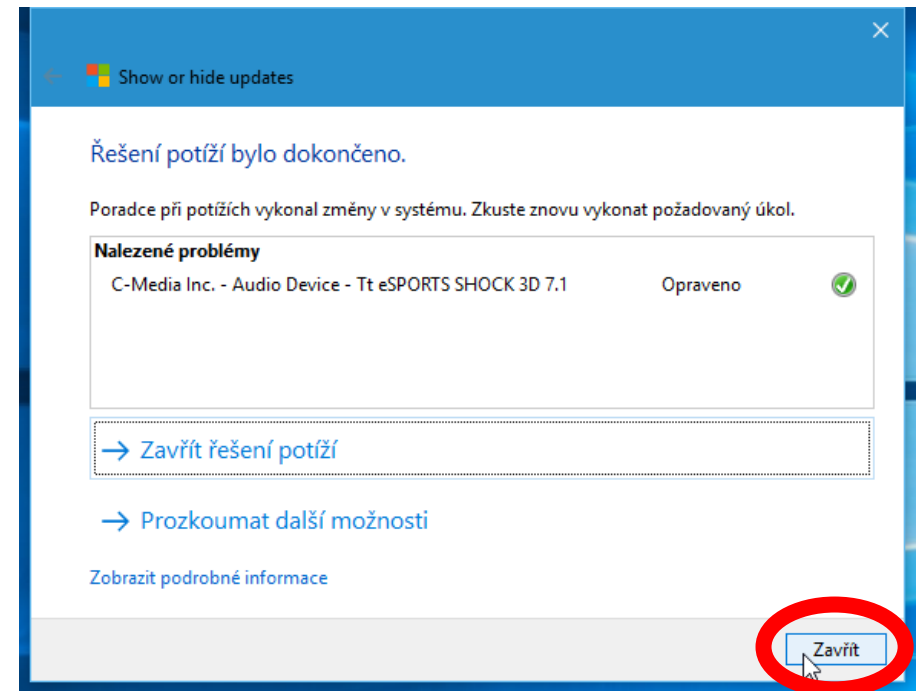


OBRÁZEK 15.

Po potvrzení volbou **Další** budou uvedené změny uloženy.



OBRÁZEK 16.



Po zobrazení uložených změn proces ukončíte volbou **Zavřít**.



DŮLEŽITÉ

Pokud zapojíte USB zvukovou kartu do jiného USB portu, je nutno opakovat znovu celý postup pro každý, nový USB port.

Při návratu zvukové karty na USB port kde byl postup již aplikován by si měl počítač změnu již pamatovat a zvuk by měl být funkční.



AXAGON®

© 2016 AXAGON Czech Republic. All rights reserved.
All brands and product names are registered trademarks of their respective owners.
Specifications are subject to change without prior notice. Made in China for AXAGON.

201604REV1.0
FC CE

