



AXAGON

PODRĘCZNIK UŻYTKOWNIKA

USB TO **SERIAL** ADVANCED **ADAPTER**

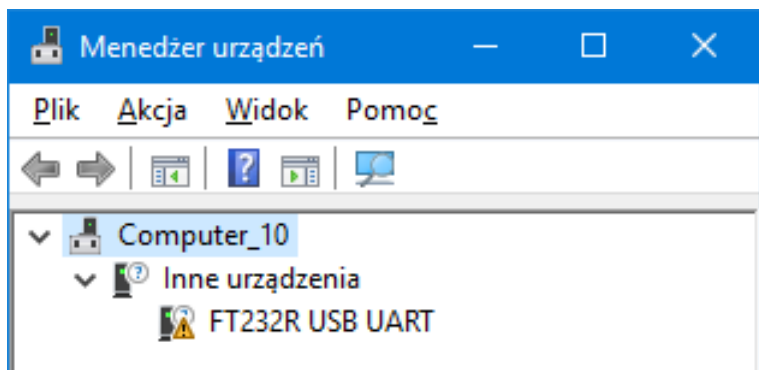
ADS-1PQ



INSTRUKCJA INSTALACYJNA

1. Przyłącz adapter do portu USB komputera stacjonarnego, dojdzie do jego automatycznego rozpoznania (**Rys. 1**).

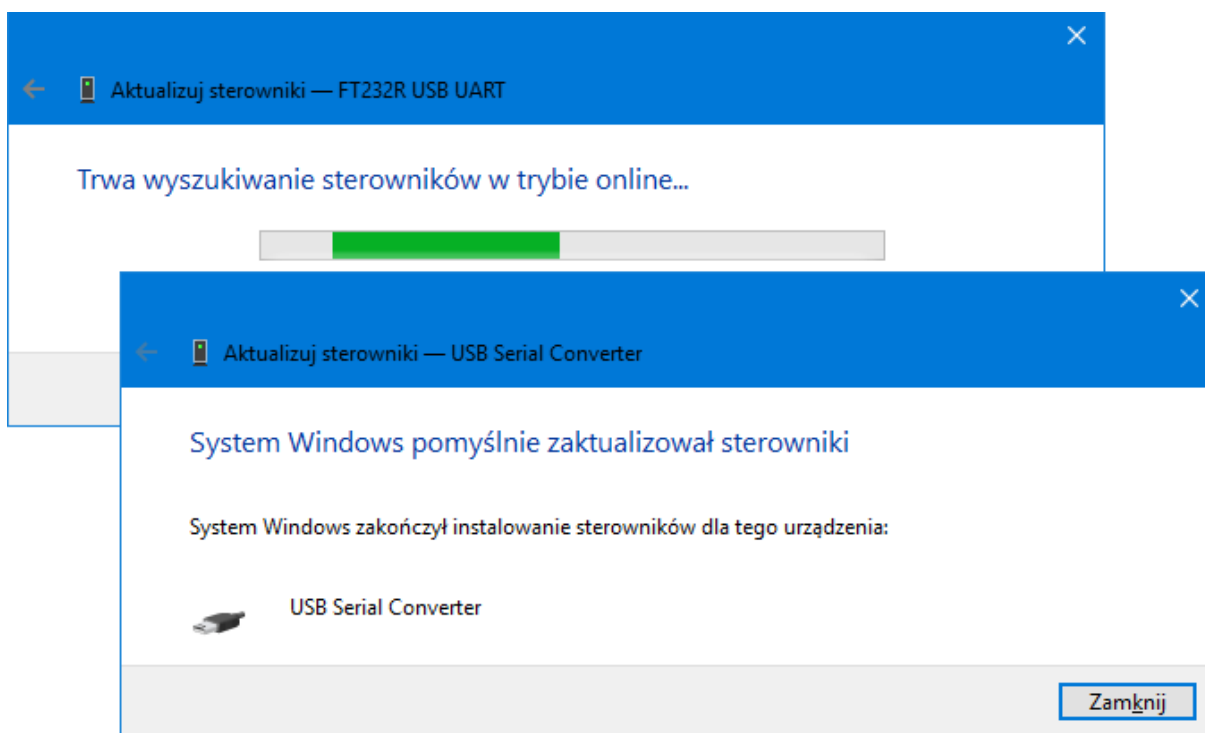
RYSUNEK 1. Rozpoznanie adaptera ADS-1PQ w Windows 10.



2. Niezbędny sterownik zostanie pobrany automatycznie z Windows Update.

3. Możesz go też aktualizować ręcznie w „Menedżerowi urządzeń” i automatycznie go znaleźć (**Rys. 2**).

RYSUNEK 2. Znalezienie i aktualizacja oprogramowania sterownika w Windows 10.



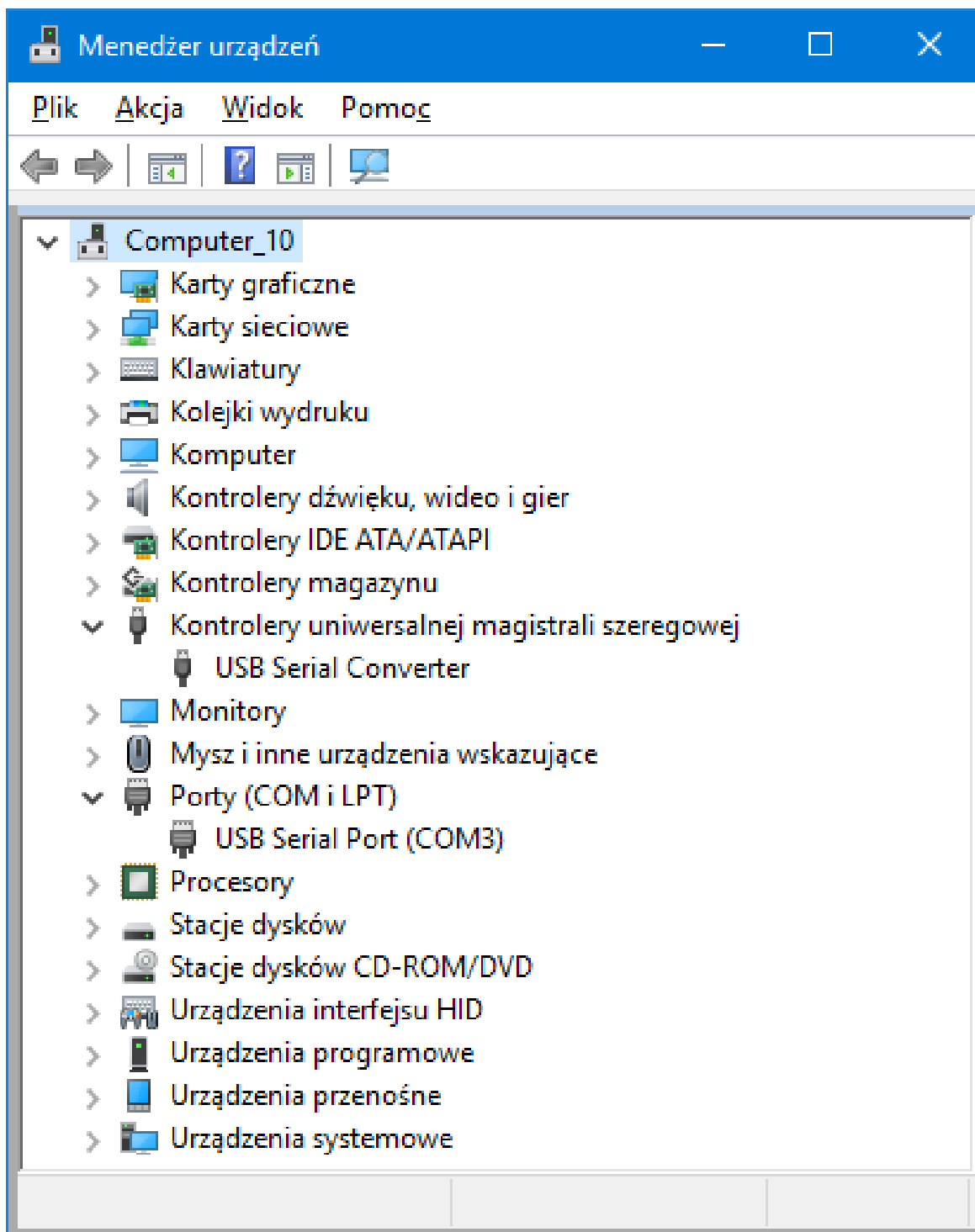
4. Oprogramowanie sterownika możesz zainstalować ręcznie.

5. Pobierz najnowszy sterownik ze stron www.axagon.eu. Po zakończeniu pobierania rozpakuj pobrany plik i włącz CDM21216_Setup.exe z foldera: Windows.

6. W „Menedżerowi urządzeń” sprawdź udaną instalację (**Rys. 3**).



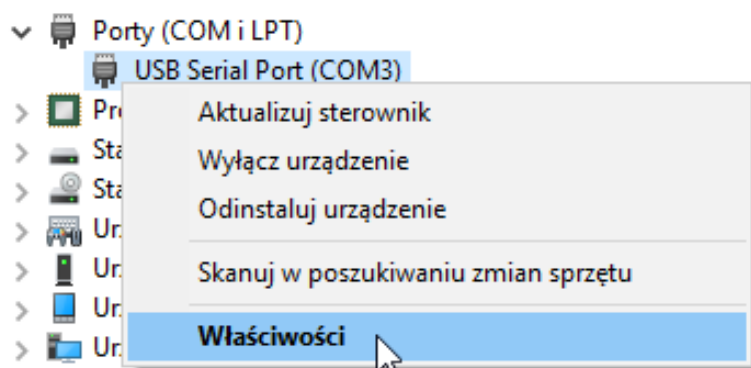
RYSUNEK 3. Sprawdzenie udanej instalacji w „Menedżerowi urządzeń” (Windows 10).



USTAWIENIE PORTU SZEREGOWEGO

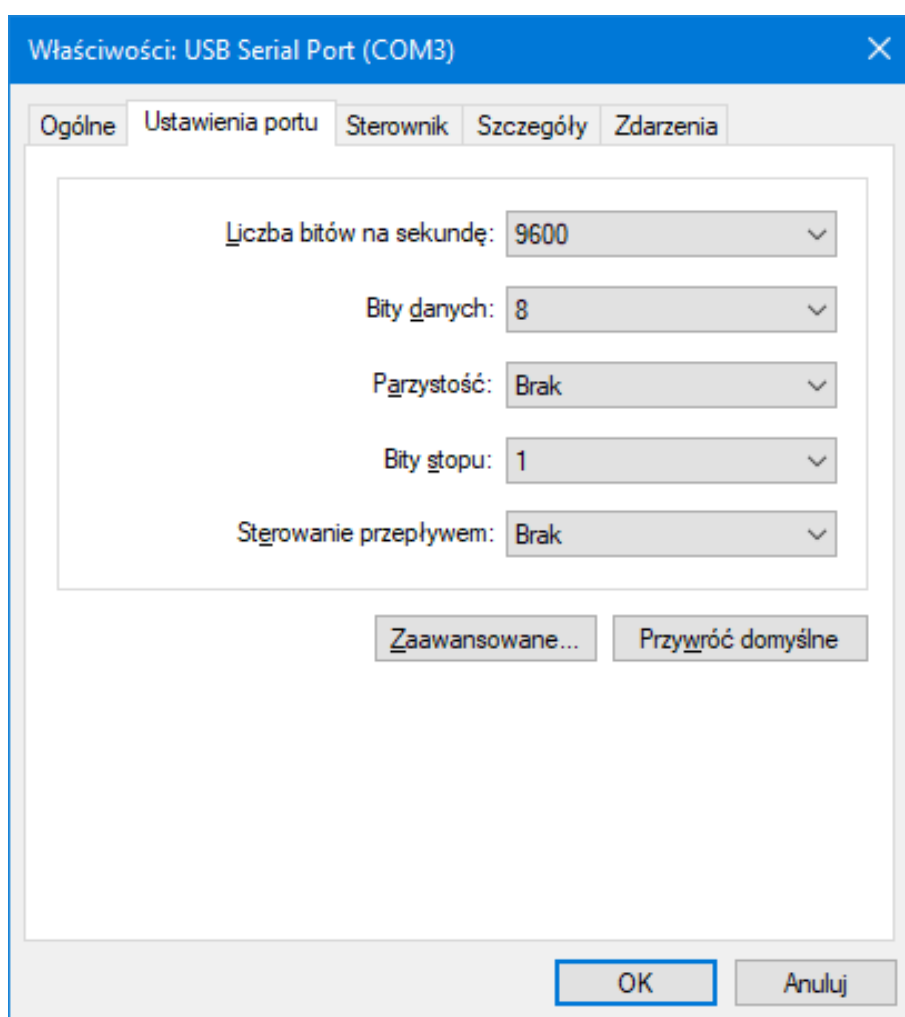
1. W „Menedżerowi urządzeń” kliknij prawym przyciskiem myszy na pozycję „USB Serial Port” i z menu wybierz możliwość „Właściwości” (Rys. 4).

RYSUNEK 4. Ustawienie właściwości portu szeregowego w Windows 10.



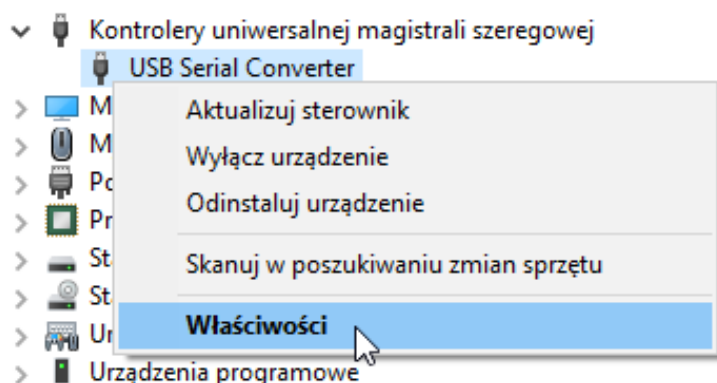
2. W oknie „Właściwości portu” szeregowego wybierz zakładkę „Ustawienie portu / Port Settings”, gdzie można ustawić jego szybkość, długość słowa, parytet, stop-bity i zarządzanie przepływem (Rys. 5, Rys. 9).

RYSUNEK 5. Ustawienie właściwości portu szeregowego w Windows 10.



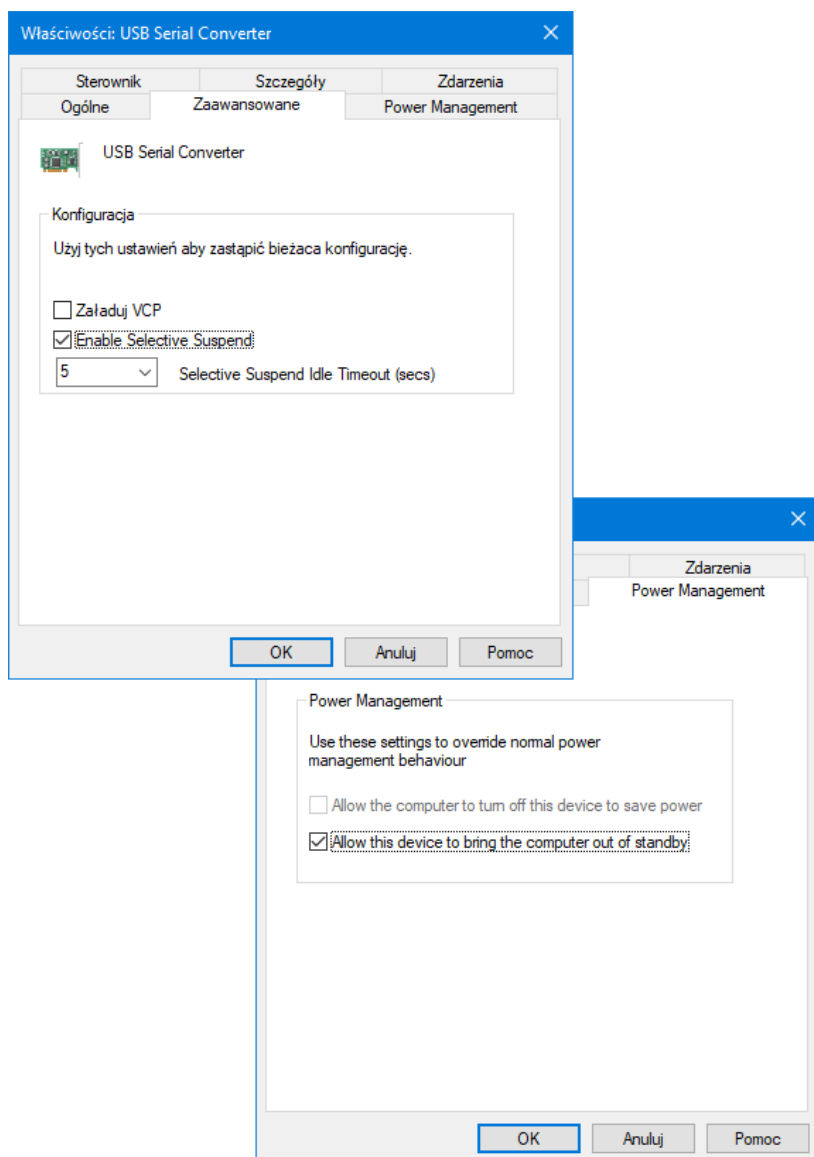
3. W „Menedżerowi urządzeń” kliknij prawym przyciskiem myszy na pozycję „USB Serial Converter” i z menu wybierz możliwość „Właściwości” (Rys. 6).

RYSUNEK 6. Ustawienie właściwości portu szeregowego w Windows 10.



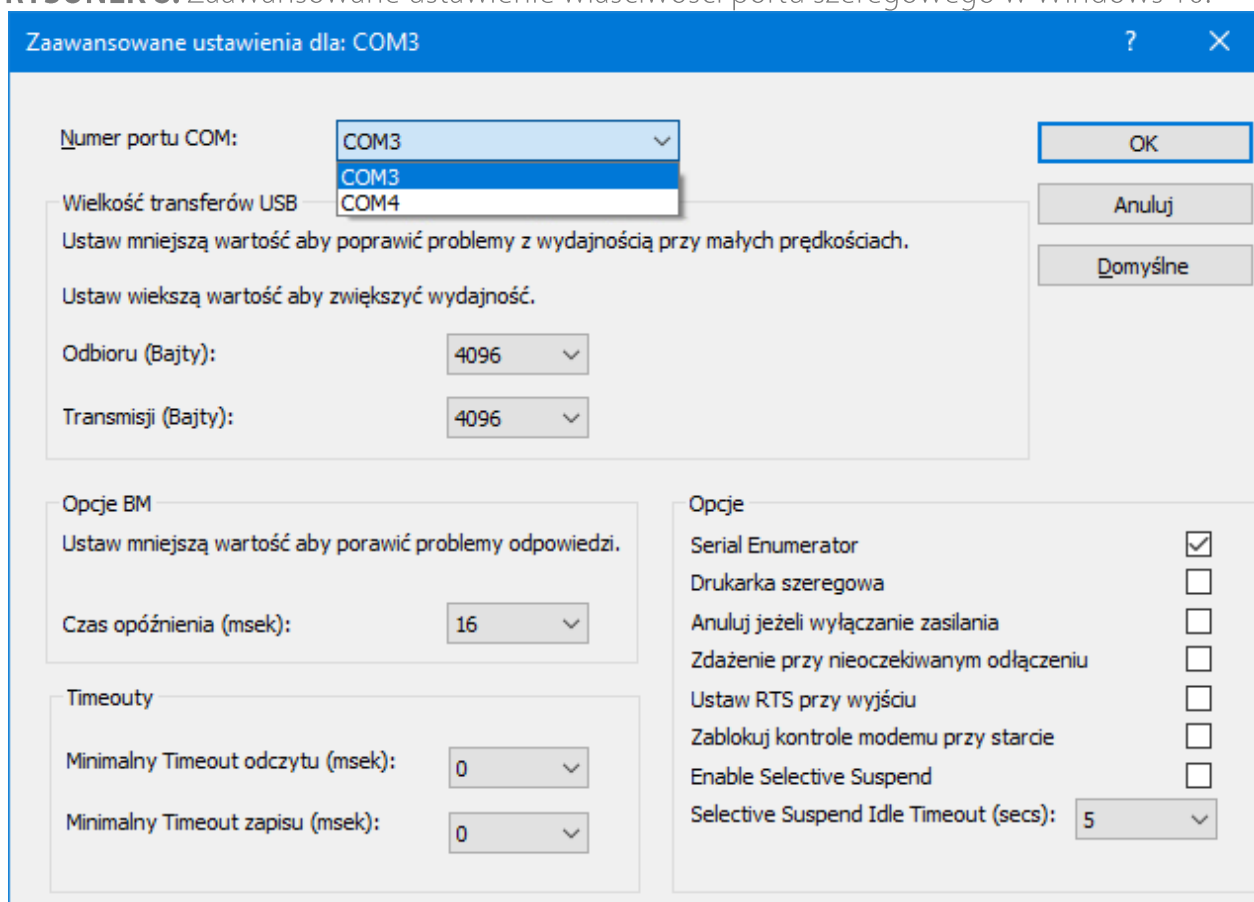
4. W zakładce „Advanced” można ustawić wstrzymanie w razie bezczynności (1-3600 sekund) a w zakładce „Power Management” włącznie komputera na odległość „Wake Up” (Rys. 7).

RYSUNEK 7. Ustawienie właściwości portu szeregowego w Windows 10.



5. Numer portu COM można zmienić po kliknięciu na przycisk „[Zaawansowane / Advanced]” (Rys. 8).

RYSUNEK 8. Zaawansowane ustawienie właściwości portu szeregowego w Windows 10.

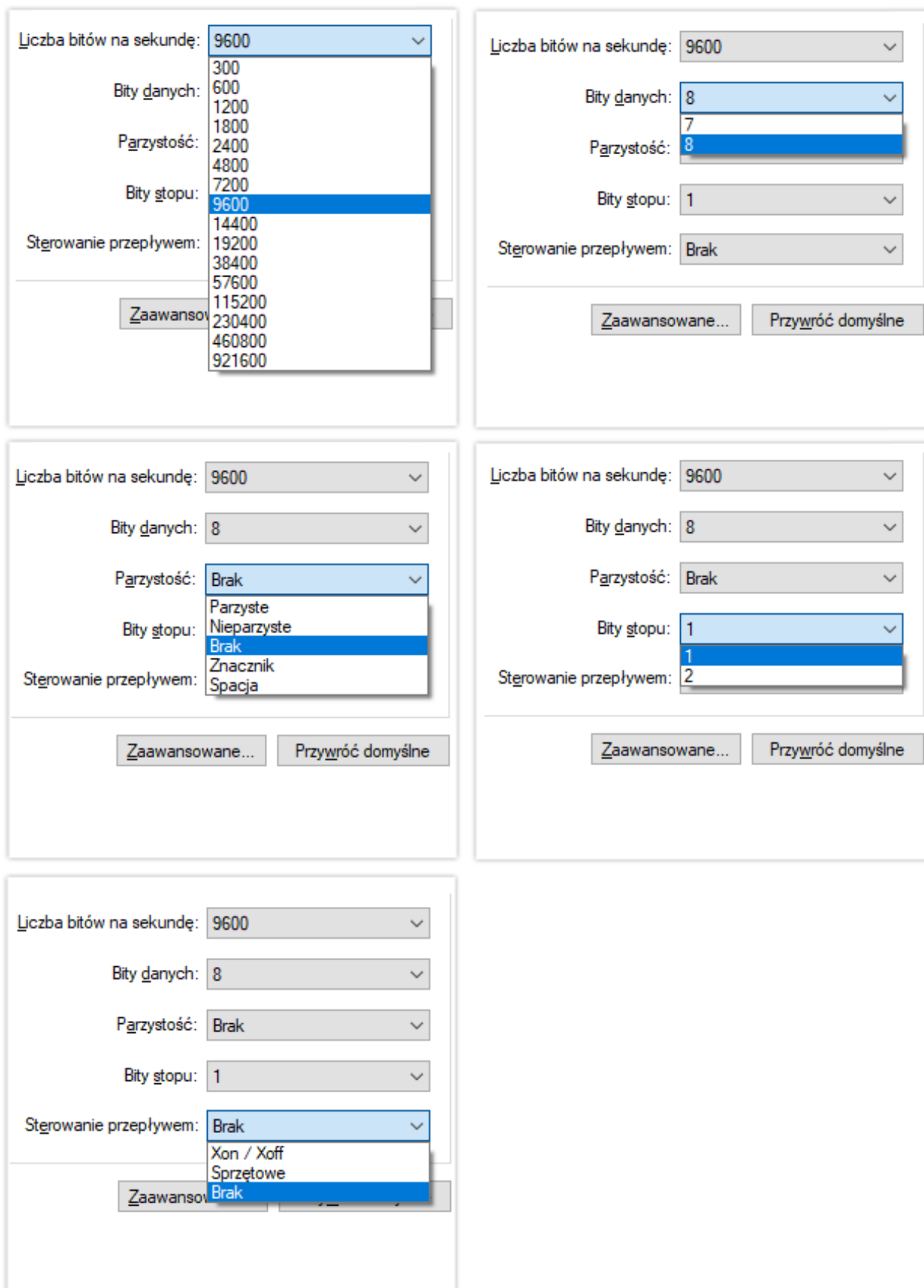


6. W zaawansowanym ustawieniu portu szeregowego można poza tym: ustawić wykorzystanie bufora FIFO: odbiorcze (64b – 4096b) i transmisyjne (64b – 4096b), ustawić opóźnienia 1 - 255 ms, ustawić przerwanie 0 - 10.000 ms (odczyt) / 0 - 10.000 ms (zapis).

Aktywować dalsze funkcje: Serial Enumerator, Serial Printer, Cancel If Power Off, Event On Surprise Removal, Set RTS On Close, Disable Modem Ctrl At Startup, Enable Selective Suspend.



RYSUNEK 9. Zaawansowane ustawienie właściwości portu szeregowego w Windows 10.



WARUNKI GWARANCJI

Na wszelkie produkty AXAGON jest udzielany okres gwarancji 24 miesiące od daty odebrania produktu przez kupującego.

Roszczenia gwarancyjne można wykorzystać wyłącznie u sprzedawcy urządzenia AXAGON, który urządzenie kupującemu dostarczył.

Towar musi być do reklamacji dostarczony kompletny, szczególnie łącznie z adapterami zasilającymi, kablami, redukcjami, mediami ze sterownikami i dalszym wyposażeniem, w opakowaniu oryginalnym, jeśli jest to możliwe.

WSPARCIE TECHNICZNE

W razie, że twoje urządzenie wykazuje jakieś problemy techniczne, potrzebujesz dalszych informacji lub poradę techniczną, brakują Ci sterowniki itp., zajrzyj najpierw na strony internetowe firmy AXAGON pod adresem www.axagon.eu.

Jeżeli nie znajdziesz tu zadowalającej odpowiedzi, możesz skontaktować się z naszym wsparciem technicznym. Do pytań technicznych wykorzystaj adres: support@axagon.cz.

AXAGON®

© 2017 AXAGON Czech Republic. All rights reserved.
All brands and product names are registered trademarks of their respective owners.
Specifications are subject to change without prior notice.



201708REV1.0

