



NÁVOD NA POUŽÍVANIE

USB **7.1 SOUND**box

ADA-71



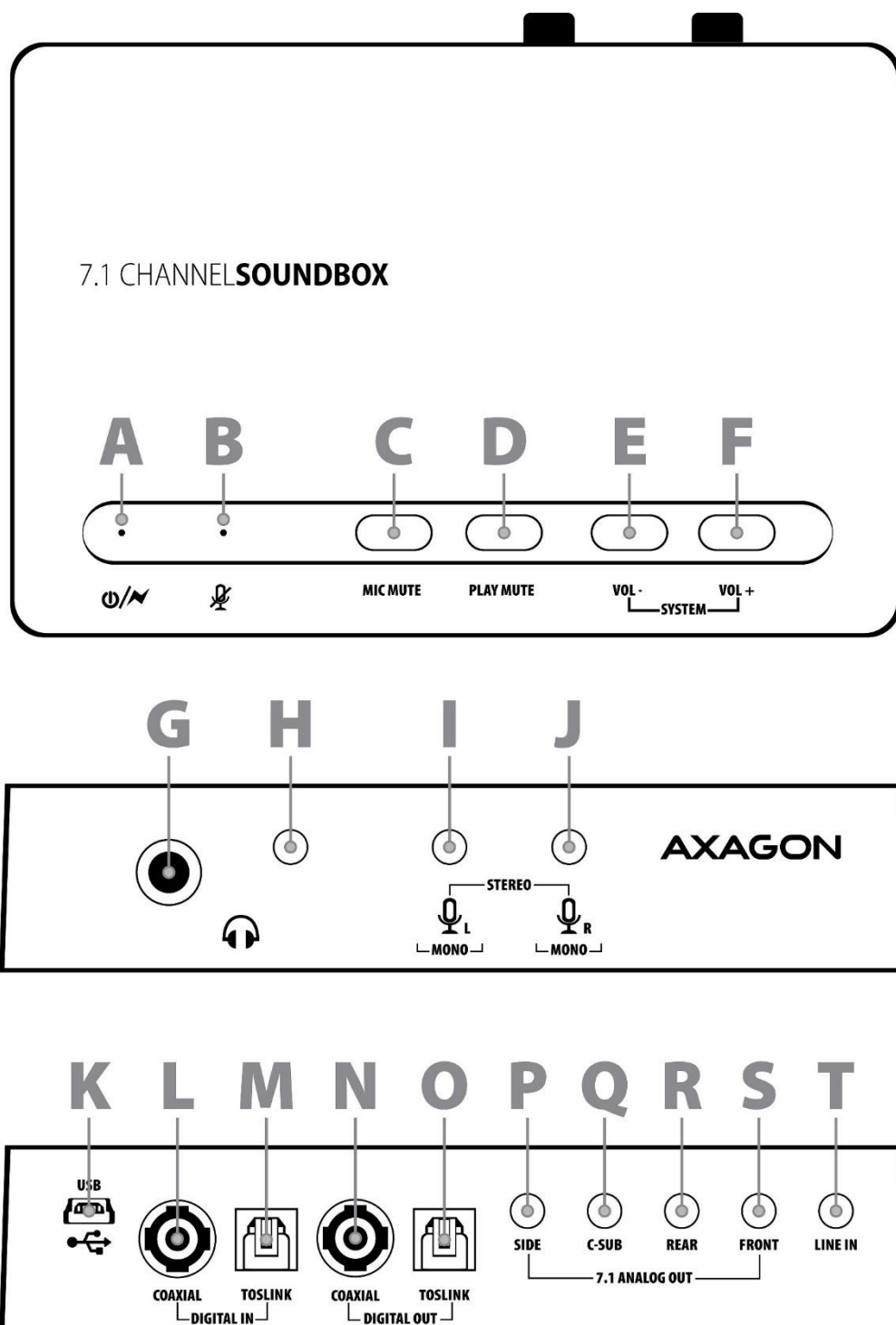
OBSAH:

POPIS KONEKTOROV A OVLÁDACÍCH PRVKOV	3
INŠTALÁCIA A ZAPOJENIE ZVUKOVÉHO ADAPTÉRA	5
NASTAVENIE VÝCHODISKOVÉHO ZVUKOVÉHO ZARIADENIA	6
SPUSTENIE KONFIGURAČNÉ APLIKÁCIE	7
VÝBER POČTU REPRODUKTOROV ANALÓGOVÉHO VÝSTUPU	8
VÝBER POČTU KANÁLOV SYSTÉMOVÉHO VSTUPU	9
FUNKCIA XEAR SURROUND MAX.....	10
ROZŠÍRENÉ NASTAVENIE VIACKANÁLOVÉHO ZVUKU.....	11
Nastavenie prehodenie reproduktorov a obohatenie basov:.....	11
Nastavenie hlasitosti jednotlivých reproduktorov:.....	12
Posunutie reproduktorov v rámci virtuálneho priestoru:.....	13
ZMIEŠAVAČ, NASTAVENIE HLASITOSTI A VÝBER ZARIADENIA NA ZÁZNAM ZVUKU.....	14
NASTAVENIE OPTICKÉHO VÝSTUPU PRE PREHRÁVANIE PRIESTOROVÉHO ZVUKU DOLBY DIGITAL A DTS	15
ZVUKOVÝ EFEKT, EKVALIZÉR A FUNKCIE KARAOKE	18
Nastavenie virtuálneho prostredia a Ekvalizéru:.....	18
Nastavenie funkcie Karaoke a Magický Hlas:	19
FUNKCIA "POČÚVAŤ TOTO ZARIADENIE"	20
FAQ.....	22
ZÁRUČNÉ PODMIENKY	24
TECHNICKÁ PODPORA.....	24



Externý 7.1 kanálový USB audio adaptér ADA-71 doplní počítač o množstvo audio vstupov a výstupov. Umožní pripojiť ako 7.1, 5.1, 4.0, 2.1 alebo 2.0 stereo reproduktory, aj stereo slúchadlá alebo mikrofón. Navyše obsahuje analógový aj S/PDIF optický / koaxiálny digitálny vstup pre nahrávanie PCM externého signálu napr. z hudobných nástrojov alebo DVD prehrávačov. Digitálny S/PDIF optický / koaxiálny výstup umožňuje pripojenie k systému domáceho kina alebo k prijímaču s dekodérom priestorového zvuku. Pomocou prepracovaného softvéru možno ľahko meniť nastavenie priestorových efektov, ekvalizéra, mikrofónnych vstupov alebo Karaoke funkcií.

POPIS KONEKTOROV A OVLÁDACÍCH PRVKOV



- A LED kontrolka indikuje zapojenie audio adaptéra. Svieta, keď je adaptér pripojený k USB portu, bliká, keď sú prenášané dáta.
- B LED kontrolka indikuje stlmenie mikrofónu.
- C Tlačidlo stlmenia mikrofónu.
- D Tlačidlo úplného stlmenia zvuku.
- E Tlačidlo zoslabenie zvuku.
- F Tlačidlo zosilnenie zvuku.
- G Stereo výstup pre 6,3 mm slúchadlá.
- H Stereo výstup pre 3,5mm slúchadlá.
- I Ľavý mono mikrofónny vstup.
- J Pravý mono mikrofónny vstup.
- K Mini USB konektor pre pripojenie k počítaču.
- L Koaxiálny vstup pre nahrávanie digitálneho PCM signálu.
- M S/PDIF optický vstup pre nahrávanie digitálneho PCM signálu.
- N Koaxiálny digitálny výstup pre pripojenie zvukovej karty k zosilňovaču.
- O S/PDIF optický digitálny výstup pre pripojenie zvukovej karty k zosilňovaču.
- P Výstup pre ľavý / pravý postranný reproduktor.
- Q Výstup pre stredový / basový reproduktor.
- R Výstup pre ľavý / pravý zadný reproduktor.
- S Výstup pre ľavý / pravý predný reproduktor. Stereo výstup pre reproduktory pri 2 kanálovej konfigurácii.
- T Line in stereo vstup pre nahrávanie analógového signálu.









INŠTALÁCIA A ZAPOJENIE ZVUKOVÉHO ADAPTÉRA

1. Zapojte požadované príslušenstvo / zariadenie do konektorov zvukového adaptéra - napr. reproduktory, mikrofón a S/PDIF (**obr. 1**).
2. Pripojte adaptér do USB portu počítača.
3. Stiahnite si najnovší pomocný SW s ovládačmi zo stránky <http://www.axagon.eu/produkty/ada-71>. Po dokončení sťahovania rozbaľte stiahnutý súbor. Spustením setup.exe spustíte inštaláciu.
4. Po dokončení inštalácie reštartujte počítač.
5. V „Správcovi zariadení“ skontrolujte úspešnú inštaláciu (**obr. 2**).

OBRÁZOK 1. Konektory na prednej a zadnej časti zvukového adaptéra.



OBRÁZOK 2. Overenie úspešnej inštalácie adaptéra v „Správcovi zariadení“.

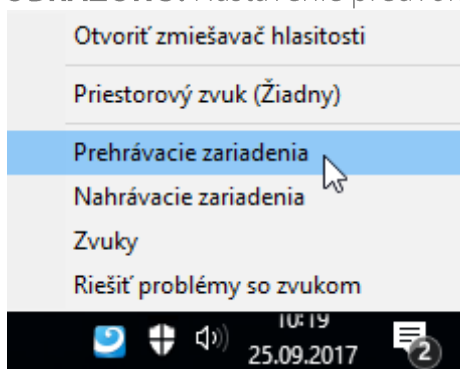
- ▼  **Radiče Univerzálnej sériovej zbernice**
 -  **USB Composite Device**
- ▼  **Sound, video and game controllers**
 -  **USB Multi-Channel Audio Device**
- ▼  **Zariadenia s rozhraním HID**
 -  **USB Input Device**

NASTAVENIE VÝCHODISKOVÉHO ZVUKOVÉHO ZARIADENIA

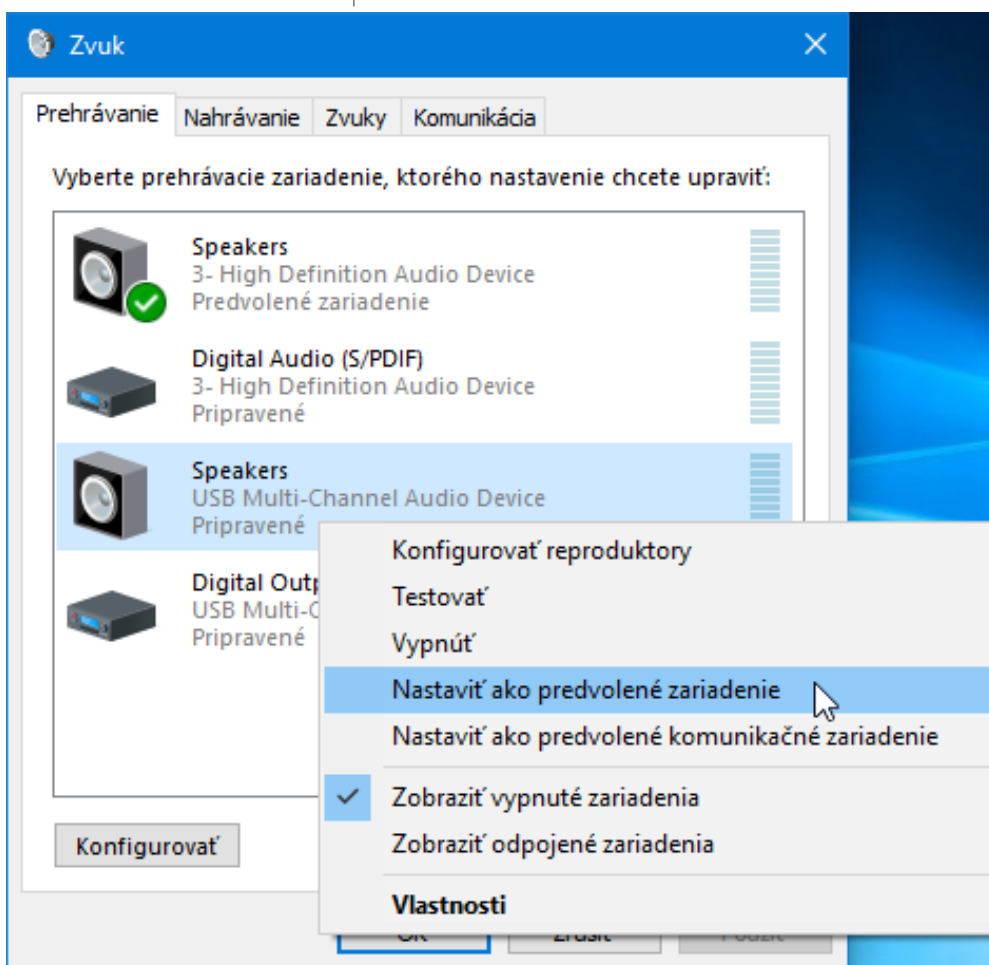
Zvukový adaptér sa automaticky nastaví ako predvolené zariadenie na prehrávanie aj záznam zvuku. Ak sa tak nestane alebo chcete nastavenie zmeniť, postupujte podľa návodu:

1. V „oznamovacej oblasti Windows“ kliknite pravým tlačidlom na ikonu reproduktora a vyberte možnosť „Prehrávacie zariadenia“ (**obr. 3**).
2. Kliknite pravým tlačidlom na požadované zariadenie a vyberte položku „Nastaviť ako predvolené zariadenie“ (**obr. 4**).
3. Potvrďte nastavenie tlačidlom OK.

OBRÁZOK 3. Nastavenie predvoleného zvukového zariadenia.



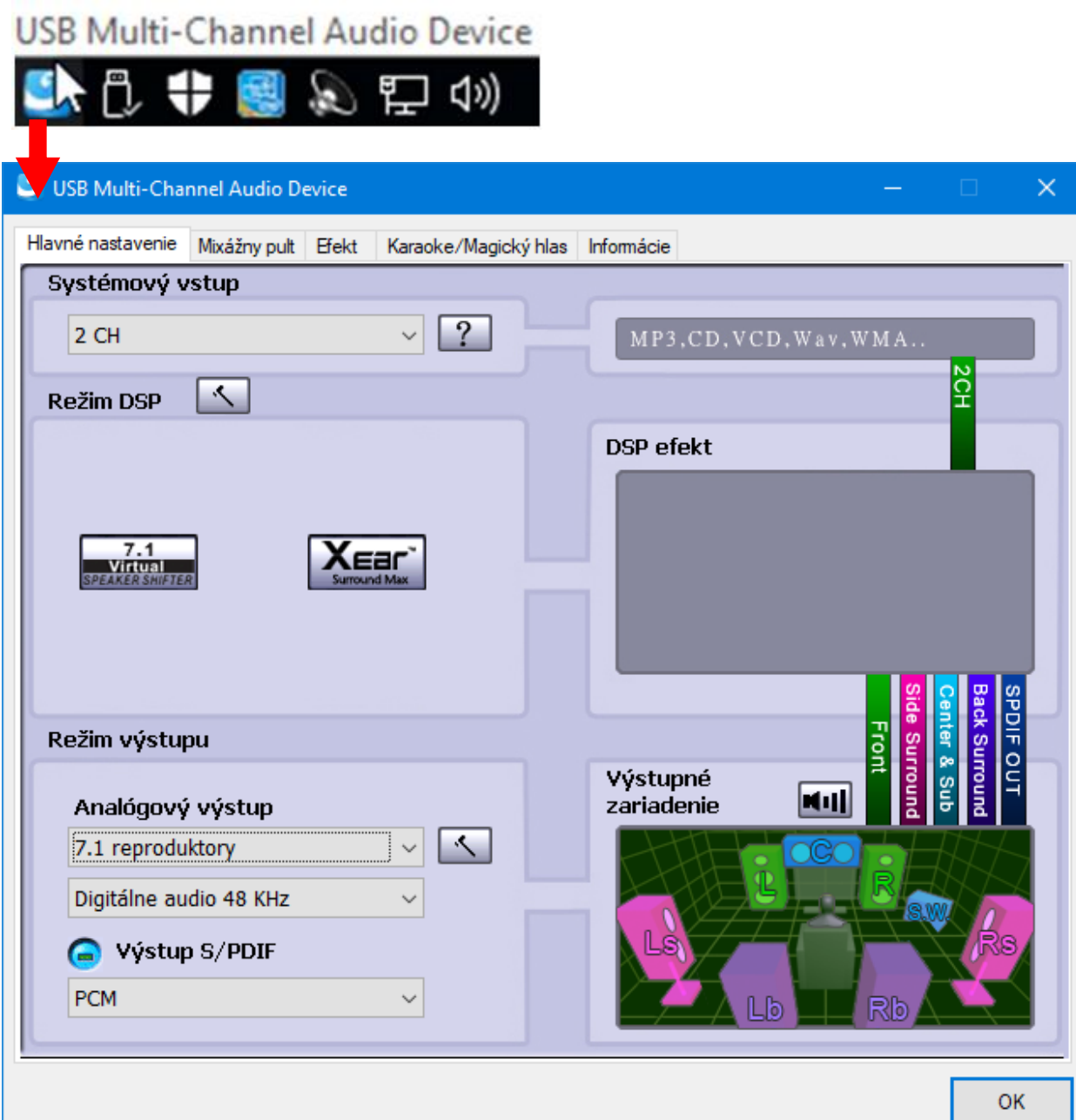
OBRÁZOK 4. Nastavenie predvoleného zvukového zariadenia.



SPUSTENIE KONFIGURAČNÉ APLIKÁCIE

1. Pomocou ikony „USB Multi-Channel Audio Device“ v „oznamovacej oblasti Windows“ (obr. 5) otvoríte konfiguračné rozhranie aplikácie.

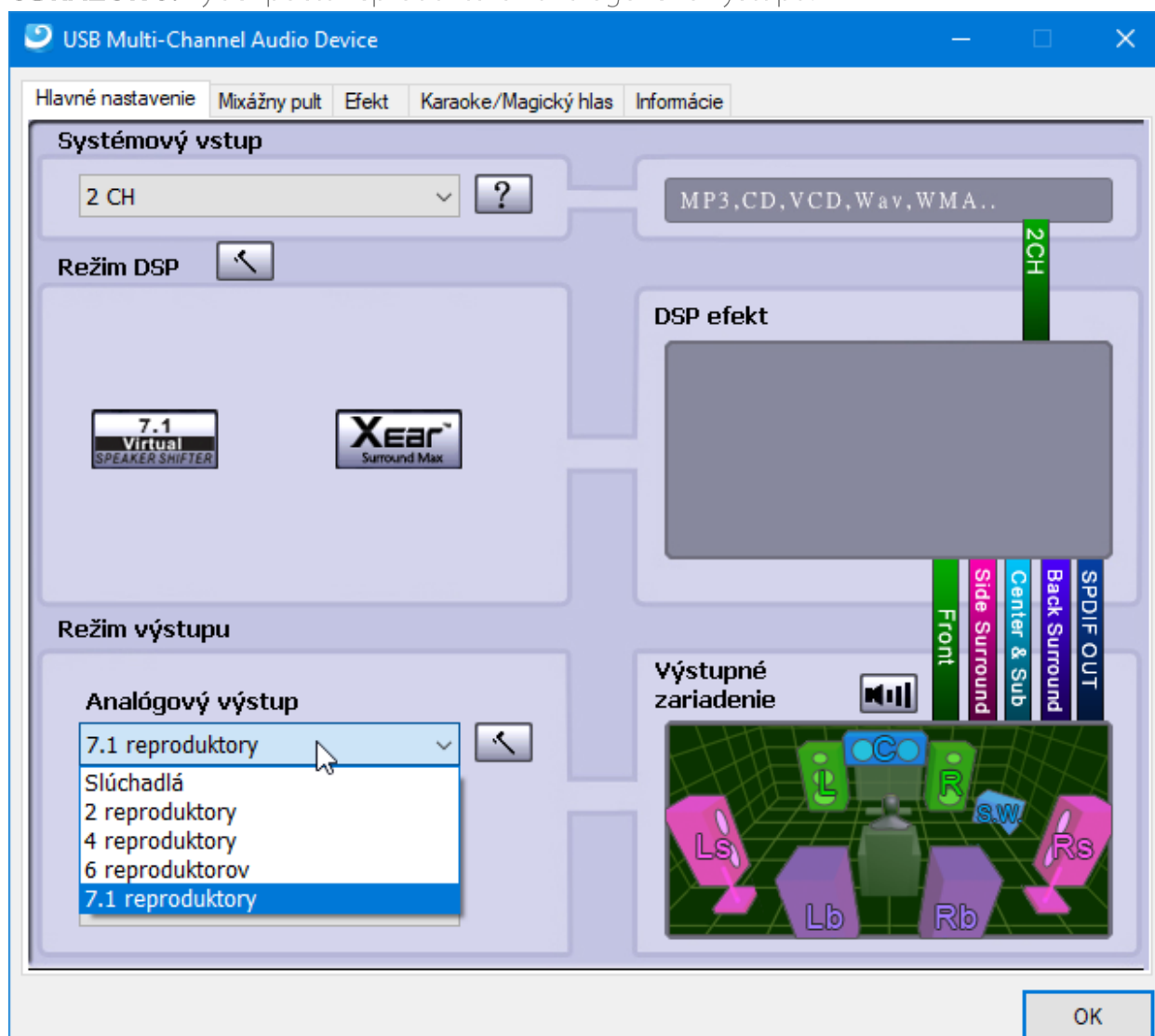
OBRÁZOK 5. Spustenie konfiguračnej aplikácie.



VÝBER POČTU REPRODUKTOROV ANALÓGOVÉHO VÝSTUPU

1. Spustíte konfiguračnú aplikáciu „USB Multi-Channel Audio Device“.
2. Zvoľte požadovanú voľbu v časti aplikácie „Analógový výstup“ (**obr. 6**).

OBRÁZOK 6. Výber počtu reproduktorov analógového výstupu.

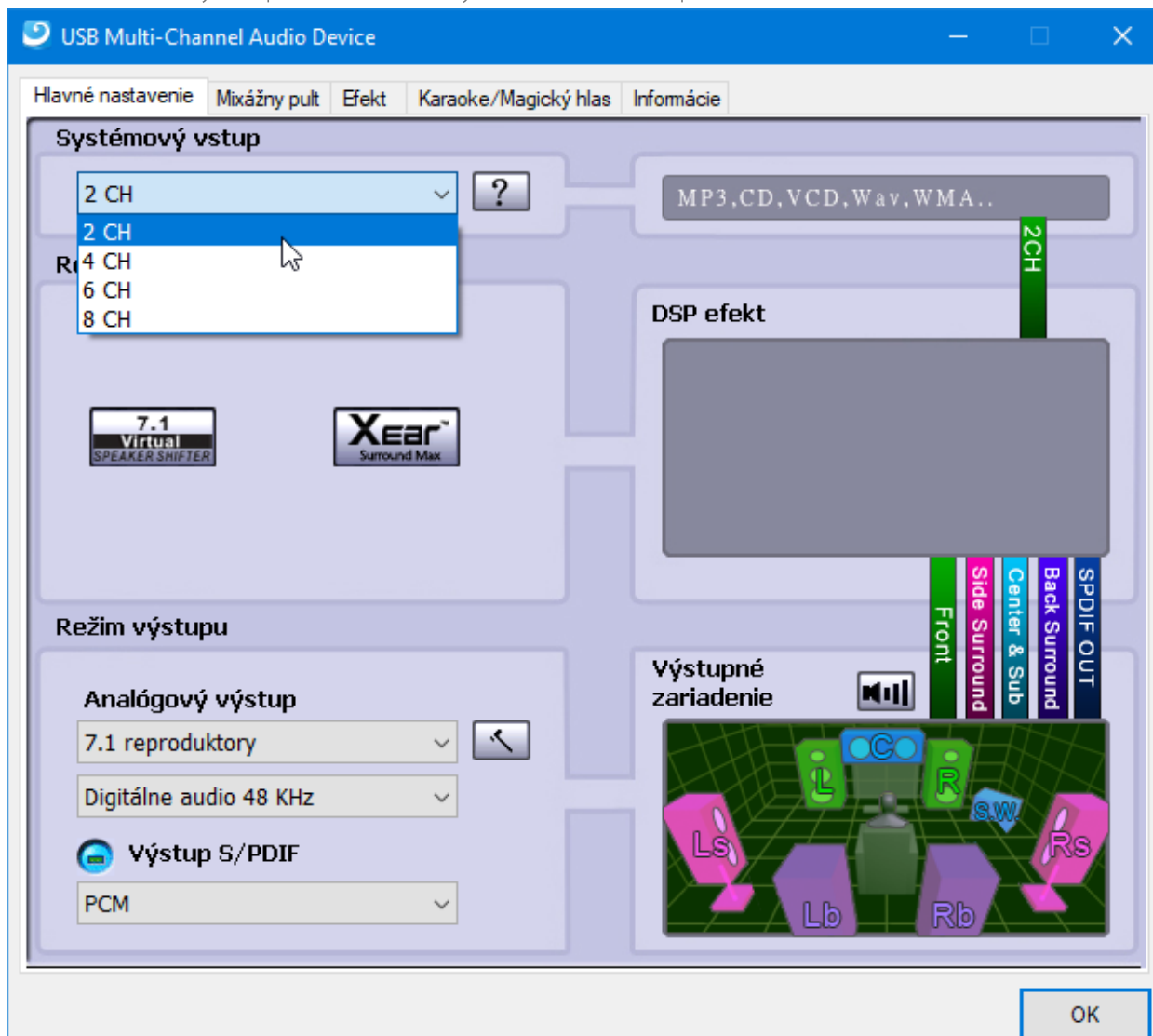


VÝBER POČTU KANÁLOV SYSTÉMOVÉHO VSTUPU

Zmena počtu kanálov systémového vstupu ovplyvňuje analógový výstup. Východiskovým nastavením sú 2 kanály, tie sú vhodné napr. pre hudbu vo formáte mp3 atď. Pre viackanálový zvuk 5.1 alebo 7.1 napr. z DVD je potrebné zvoliť príslušnú variantu:

1. Spustíte konfiguračnú aplikáciu „USB Multi-Channel Audio Device“.
2. Zvoľte požadovanú voľbu v časti aplikácie „Systémový vstup“ (**obr. 7**).

OBRÁZOK 7. Výber počtu kanálov systémového vstupu.

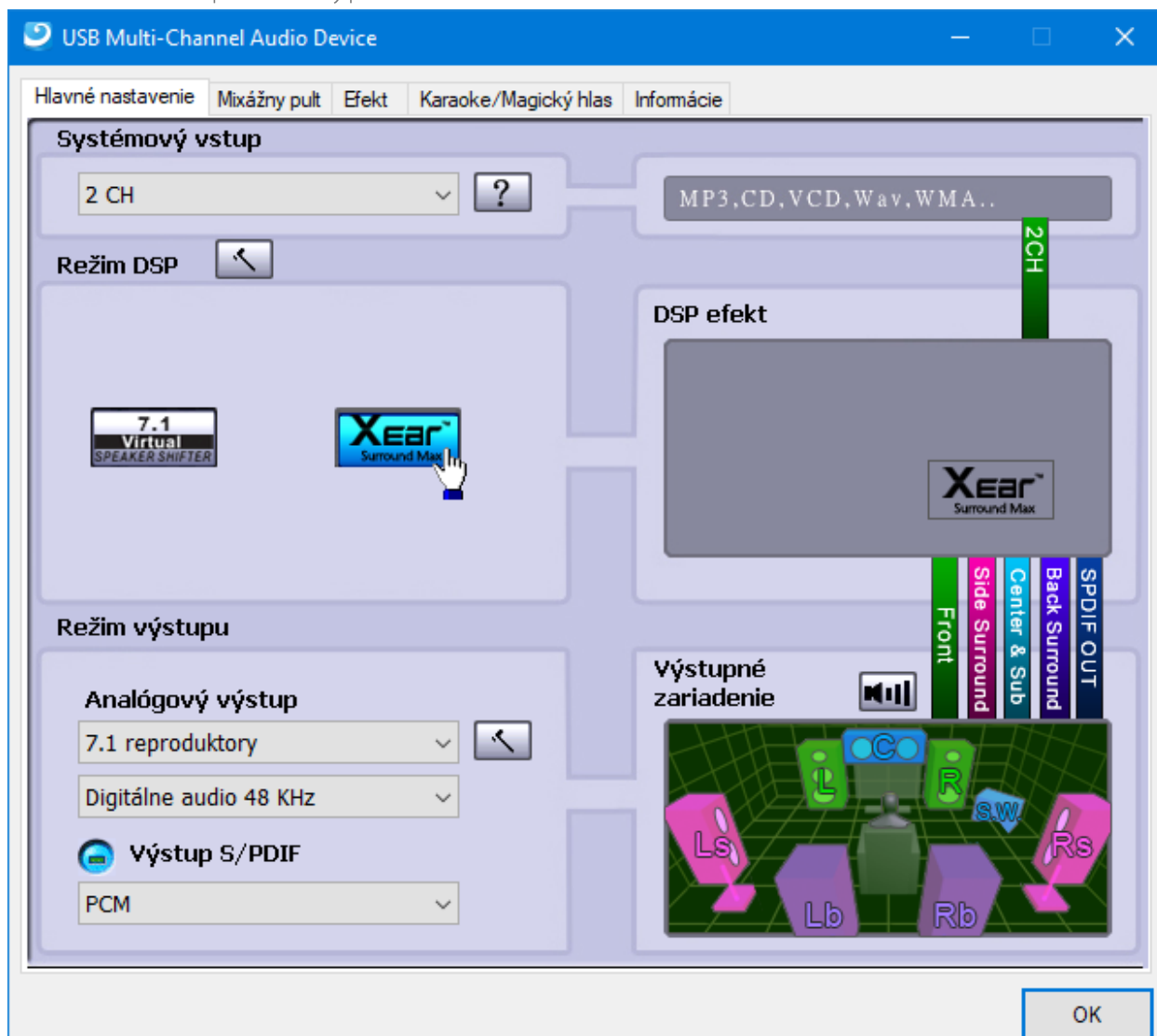


FUNKCIA XEAR SURROUND MAX

Zvukový adaptér umožňuje prehrávanie dvojkanálového (stereo) zvuku zo všetkých reproduktorov v konfigurácii 4.0, 5.1 alebo 7.1. Zapnutím tejto funkcie bude stereo hudba napr. z mp3 hrať zo všetkých reproduktorov. Predpokladom pre fungovanie je nastavený viackanálový zvuk napr. 7.1 v sekcii „Analogový výstup“ v konfiguračnej aplikácii.

1. Spustíte konfiguračnú aplikáciu „USB Multi-Channel Audio Device“.
2. Kliknite na tlačidlo „Xear Surround Max“ v časti aplikácie „Režim DSP“ (**obr. 8**). Šedé tlačidlo = funkcia vypnutá, modré tlačidlo = funkcia zapnutá.

OBRÁZOK 8. Zapnutie / vypnutie funkcie Xear Surround Max.



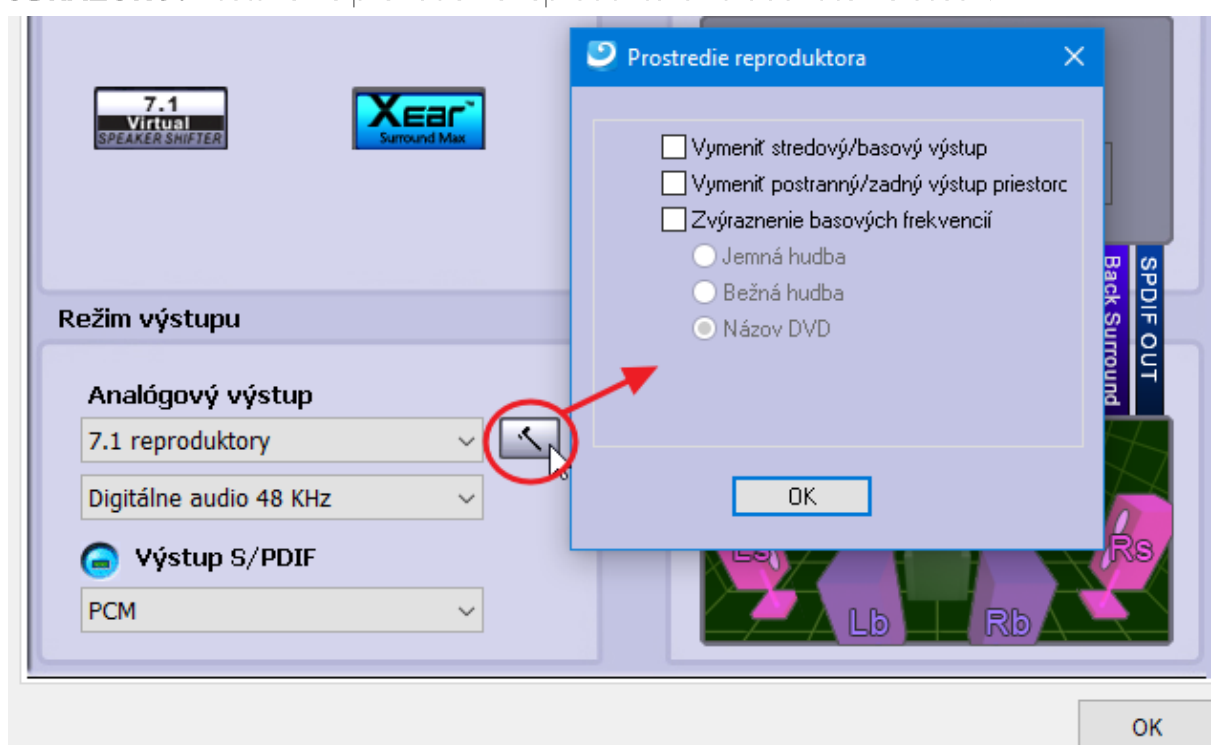
ROZŠÍRENÉ NASTAVENIE VIACKANÁLOVÉHO ZVUKU

Zvukový adaptér umožňuje rozšírené nastavenia viackanálového zvuku ako napr. prehodenie stredového a basového výstupu, úpravu hlasitosti jednotlivých reproduktorov alebo posunutie reproduktorov v rámci virtuálneho priestoru. Nastavenie sa vykonáva v konfiguračnej aplikácii „USB Multi-Channel Audio Device“.

Nastavenie prehodenie reproduktorov a obohatenie basov:

1. Spustíte konfiguračnú aplikáciu „USB Multi-Channel Audio Device“.
2. Tlačidlom nastavenia v časti aplikácie „Analógový výstup“ (**obr. 9**) otvoríte okno s nastavením. Tu môžete aktivovať funkciu „Vymeniť stredový / basový výstup“, „Vymeniť postranný / zadný výstup“ alebo „Zvýraznenie basových frekvencií“.

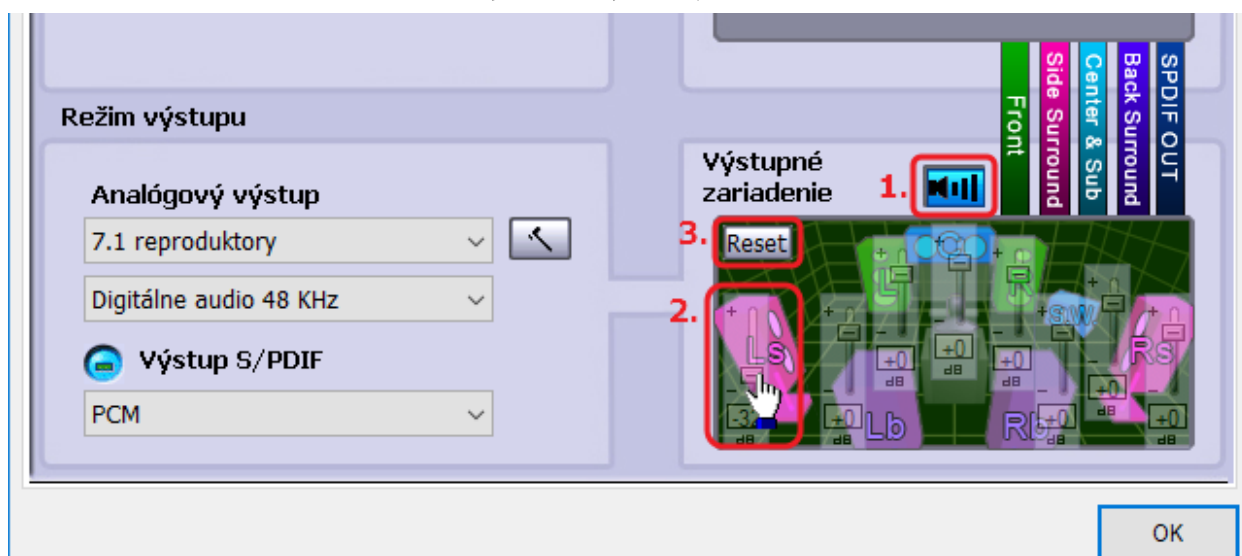
OBRÁZOK 9. Nastavenie prehodenie reproduktorov a obohatenie basov.



Nastavenie hlasitosti jednotlivých reproduktorov:

1. Spustíte konfiguračnú aplikáciu „USB Multi-Channel Audio Device“.
2. Po kliknutí na tlačidlo „Reproduktora“ v časti aplikácie „Výstupné zariadenie“ (**obr. 10, bod 1**) môžete nastavovať hlasitosť jednotlivých reproduktorov (**obr. 10, bod 2**). Tlačidlom „Reset“ vrátite hodnoty do pôvodného stavu (**obr. 10, bod 3**).
3. Opätovným kliknutím na tlačidlo „Reproduktora“ (**obr. 10, bod 1**) deaktivujete režim úpravy hlasitosti.

OBRÁZOK 10. Nastavenie hlasitosti jednotlivých reproduktorov.

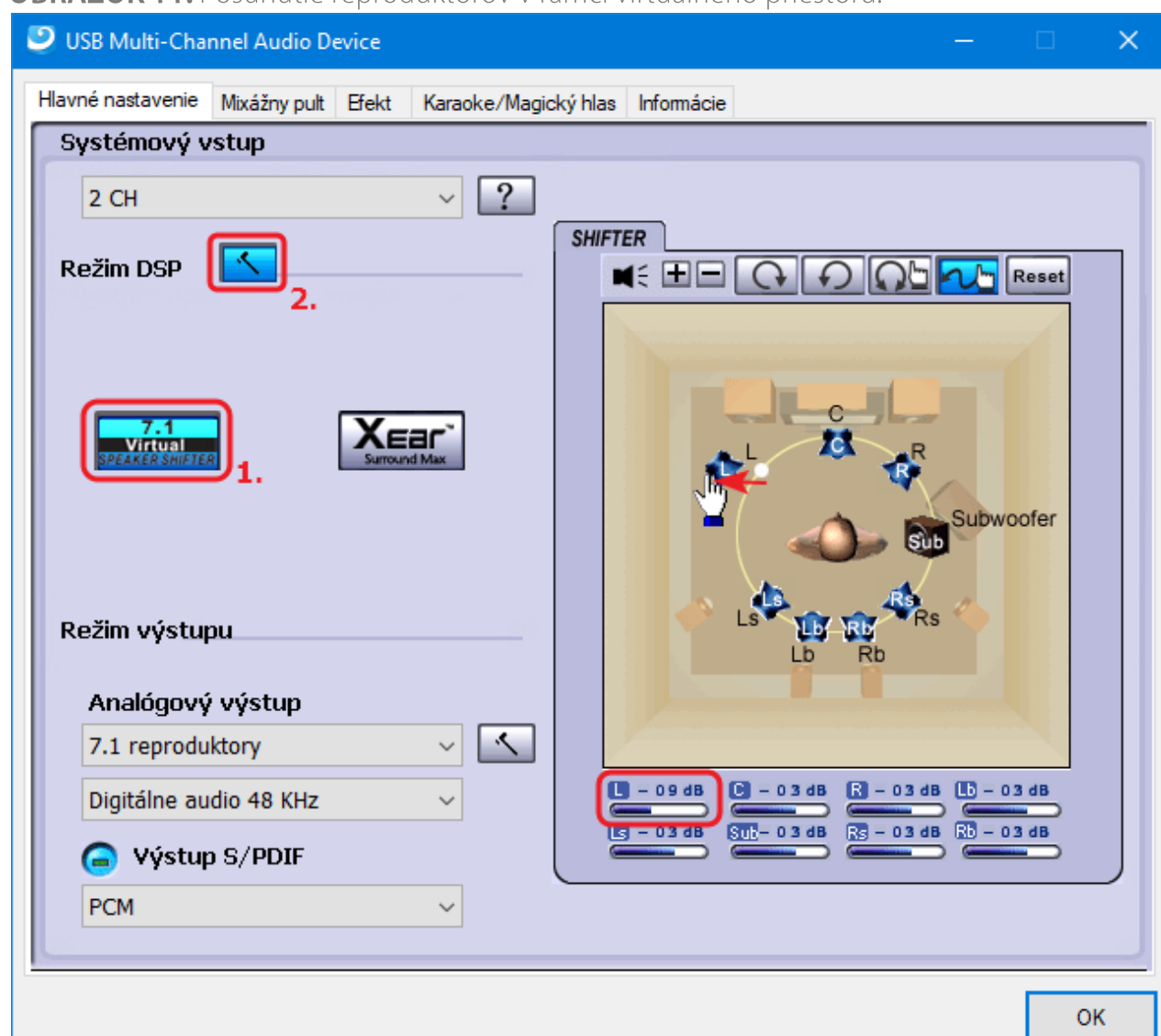


Posunutie reproduktorov v rámci virtuálneho priestoru:

Posúvaním meníte pozíciu reproduktora vo virtuálnom priestore. Oddáľovaním / približovaním reproduktora od stredu zosilňujete / zoslabujete jeho hlasitosť. Toto nastavenie funguje pre všetky režimy analógového výstupu tj. pre slúchadlá a reproduktory.

1. Spustíte konfiguračnú aplikáciu „USB Multi-Channel Audio Device“.
2. Kliknete na tlačidlo „7.1 Virtual Speaker Shifter“ v časti aplikácie „Režim DSP“ (**obr. 11, bod 1**).
3. Tlačidlom nastavenia v časti aplikácie „Režim DSP“ (**obr. 11, bod 2**) spustíte konfiguráciu.
4. Pomocou tlačidiel je možné zoslabovať / zosilňovať všetky reproduktory, posúvať všetky reproduktory naraz, posúvať reproduktory ručne alebo všetko vrátiť do východiskového nastavenia. Hodnoty hlasitosti možno vyčítať dole pod konfiguračnom oknom.

OBRÁZOK 11. Posunutie reproduktorov v rámci virtuálneho priestoru.

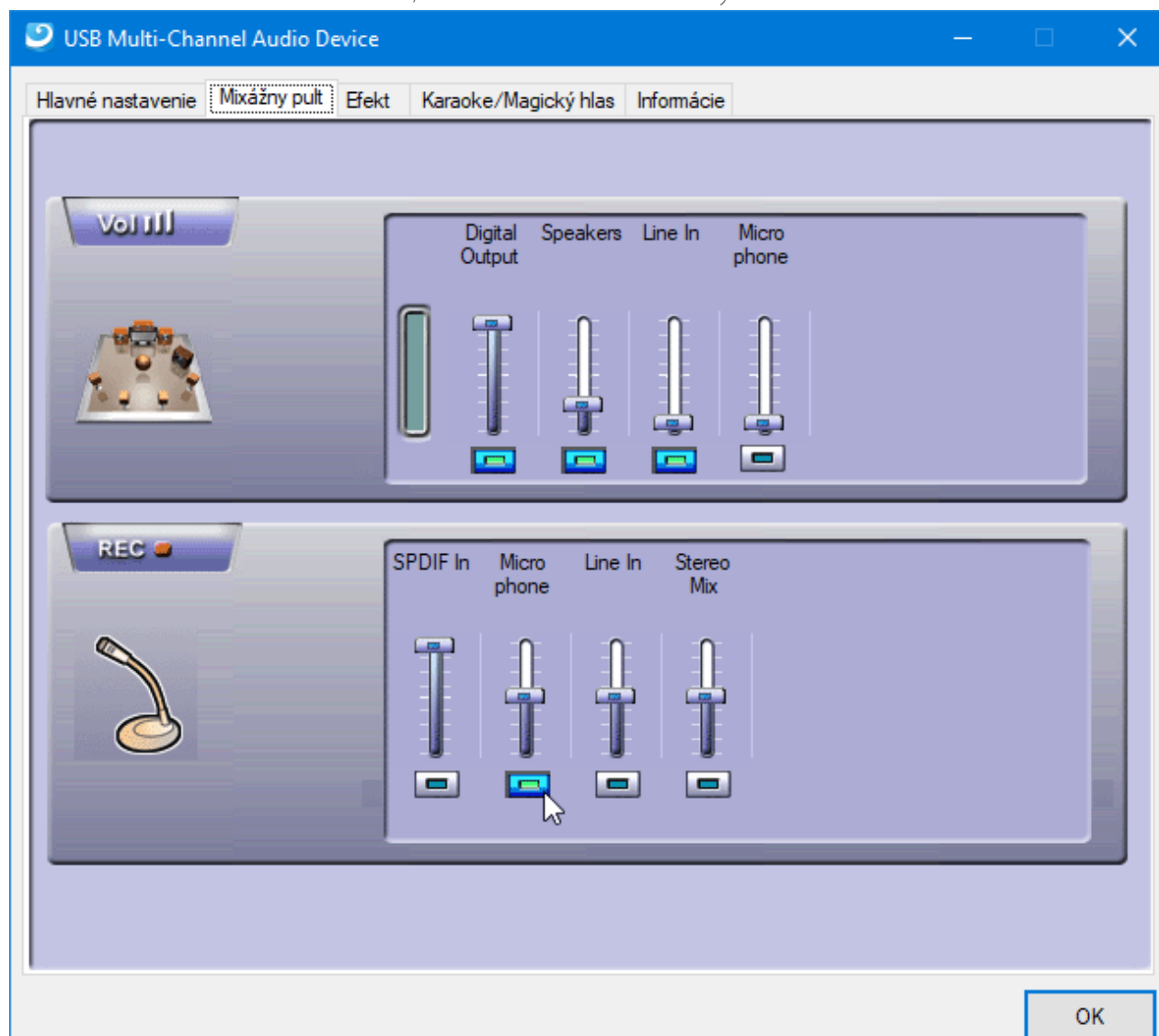


ZMIEŠAVAČ, NASTAVENIE HLASITOSTI A VÝBER ZARIADENIA NA ZÁZNAM ZVUKU

Konfiguračná aplikácia „USB Multi-Channel Audio Device“ je previazaná s nastavením zvuku v systéme Windows. Zmenu nastavenia teda stačí vykonať len na jednom mieste, ideálne v konfiguračnej aplikácii. Tu je možné aktivovať aj deaktivovať jednotlivé vstupy a výstupy, nastaviť hlasitosť / citlivosť výstupov a vstupov.

1. Spustíte konfiguračnú aplikáciu „USB Multi-Channel Audio Device“.
2. Prejdite na záložku „Mixážny pult“ (**obr. 12**).
3. Tlačidlom pod posuvníkom aktivujete / deaktivujete príslušný vstup / výstup. Posuvníkom nastavujete hlasitosť / citlivosť príslušného vstupu / výstupu.
4. V časti „VOL“ pracujete so zariadeniami pre prehrávanie, v časti „REC“ so zariadeniami na záznam zvuku. U záznamu zvuku je možné vybrať len jedno zariadenie.

OBRÁZOK 12. Zmiešavač zvuku, nastavenie hlasitosti a výber zariadenia na záznam.

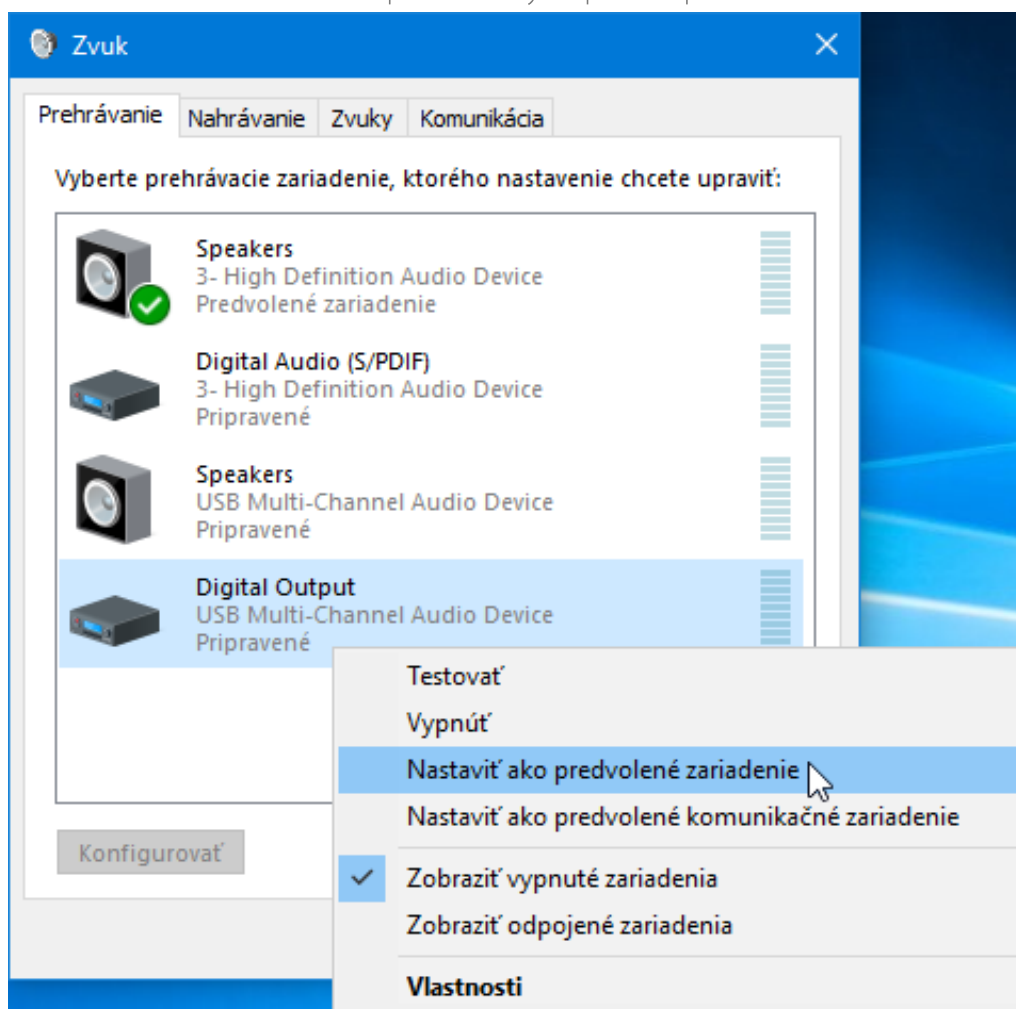


NASTAVENIE OPTICKÉHO VÝSTUPU PRE PREHRÁVANIE PRIESTOROVÉHO ZVUKU DOLBY DIGITAL A DTS

U zvukového adaptéra ADA-71 je možné priestorový zvuk Dolby® Digital 5.1 surround sound (AC3) a DTS® z počítača nasmerovať pomocou optického výstupu do systému domáceho kina alebo prijímača s dekódérom priestorového zvuku. Vďaka funkcii „pass through“ dôjde k priechodu zvuku cez zvukový adaptér bez akejkoľvek zmeny. Zapnutie tejto funkcie vykonáte nasledovne:

1. V „oznamovacej oblasti Windows“ kliknite pravým tlačidlom na ikonu reproduktora a vyberte možnosť „Prehrávanie“ pozri kapitolu **NASTAVENIE VÝCHODISKOVÉHO ZVUKOVÉHO ZARIADENIA**.
2. Kliknite pravým tlačidlom na „Digital output USB Multi-Channel Audio Device“ a vyberte „Nastaviť ako predvolené zariadenie“ (**obr. 13**).
3. Potvrďte nastavenie tlačidlom OK.

OBRÁZOK 13. Nastavenie optického výstupu ako predvoleného zariadenia.



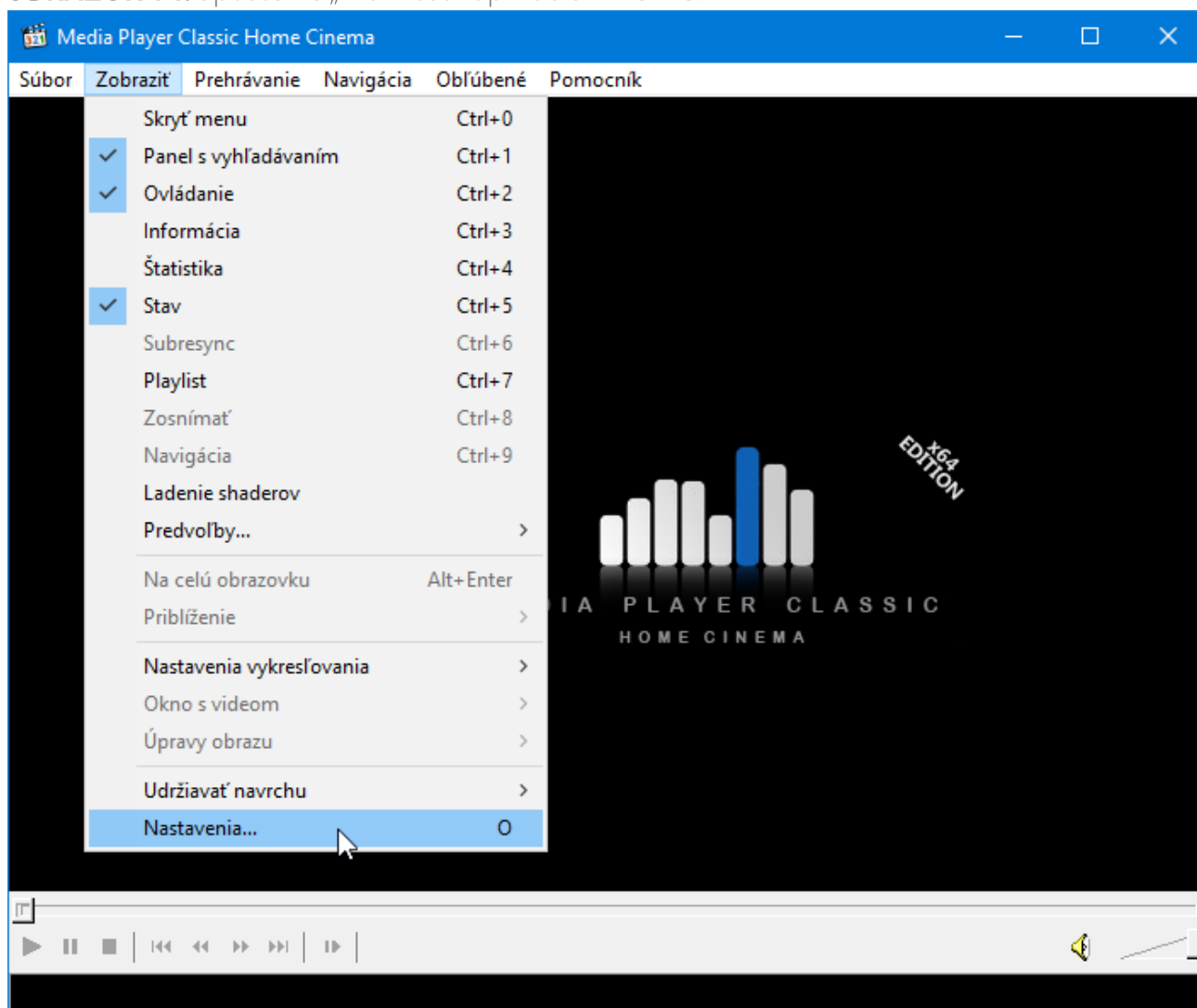
V niektorých operačných systémoch Windows nie je podpora Dolby® Digital alebo DTS integrovaná, takže je potrebné použiť niektorý z prehrávačov mediálneho obsahu podporujúce tieto funkcie - napríklad Media Player Classic. Nastavenie si ukážeme na príklade prehrávača Media Player Classic - Home Cinema.



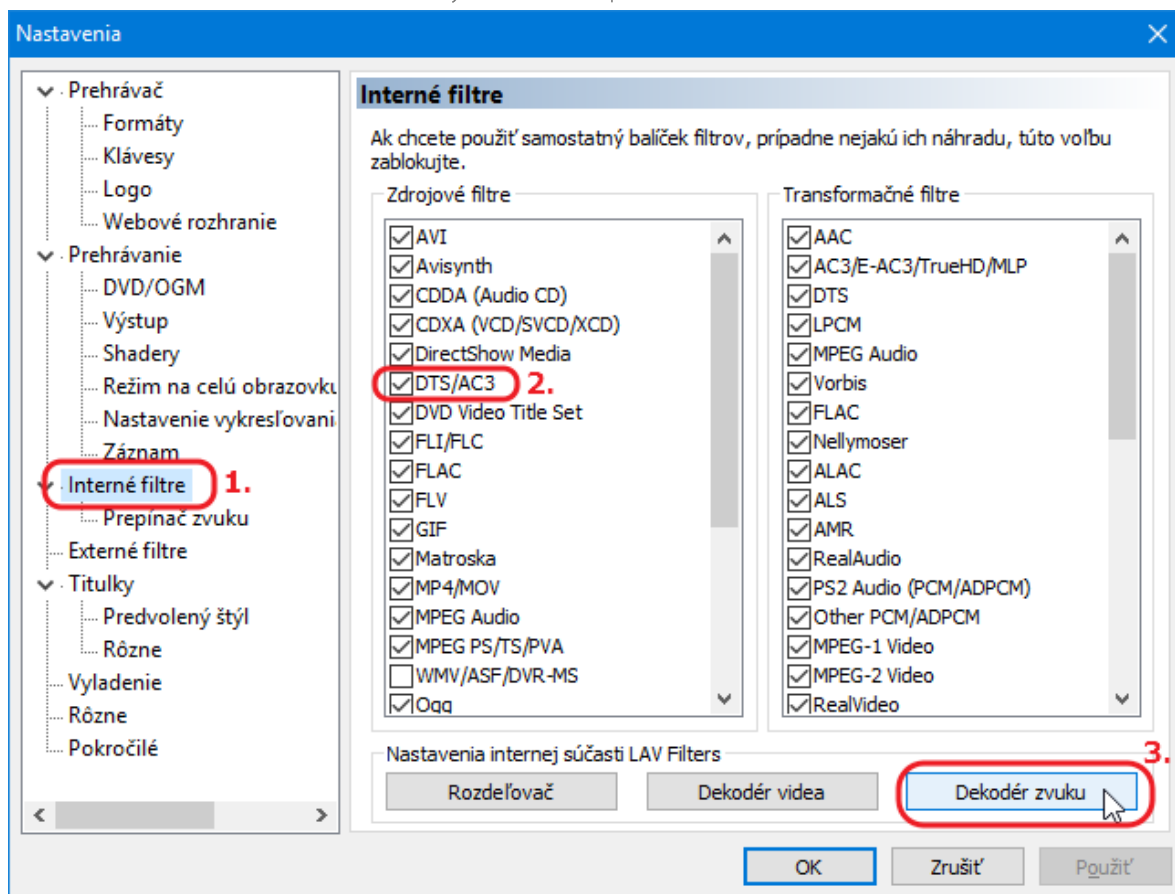
Stiahnite si jeho najnovšiu verziu: <http://mpc-hc.org/> a program nainštalujte. Po dokončení inštalácie je potrebné nastaviť prehrávač tak, aby požadované formáty zvuku (AC3, DTS, atď...) smeroval prehrávač bez zmeny na optický výstup zvukovej karty. Nastavenie vykonáte nasledovne:

1. Vo spustenom prehrávači otvorte menu „Zobraziť“ a vyberte „Nastavenia ...“ (**obr. 14**).
2. Zvoľte položku „Interné filtre“ (**obr. 15, bod 1**). V zozname filtrov skontrolujte zaškrtnutie „DTS/AC3“ (**obr. 15, bod 2**).
3. Pomocou tlačidla „Dekodér zvuku“ (**obr. 15, bod 3**) otvorte podrobné nastavenie. Tu si v sekcii „Bitstreaming (S/PDIF, HDMI)“ označte požadované formáty (**obr. 16, bod 1**) a uložte pomocou tlačidla „OK“ (**obr. 16, bod 2**).
4. Po dokončení nastavení ukončite a znova spustite prehrávač Media Player Classic - Home Cinema.
5. Otestujte funkčnosť prehraním DVD alebo filmu vo formáte Dolby® Digital 5.1 surround sound (AC3) and DTS®.

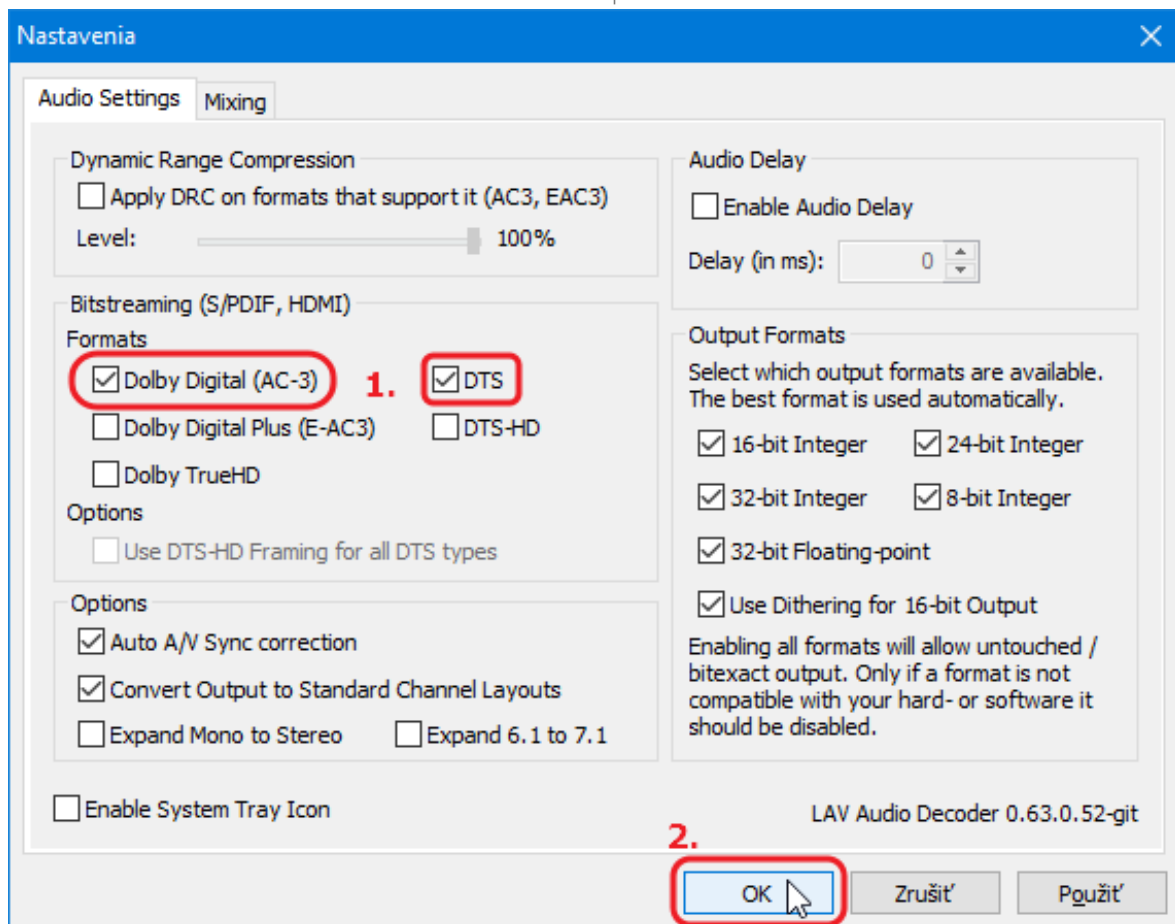
OBRÁZOK 14. Spustenie „Možnosti“ aplikácie MPC-HC.



OBRÁZOK 15. Nastavenie Interných filtrov aplikácie MPC-HC.



OBRÁZOK 16. Nastavenie Audio dekodéra aplikácie MPC-HC.



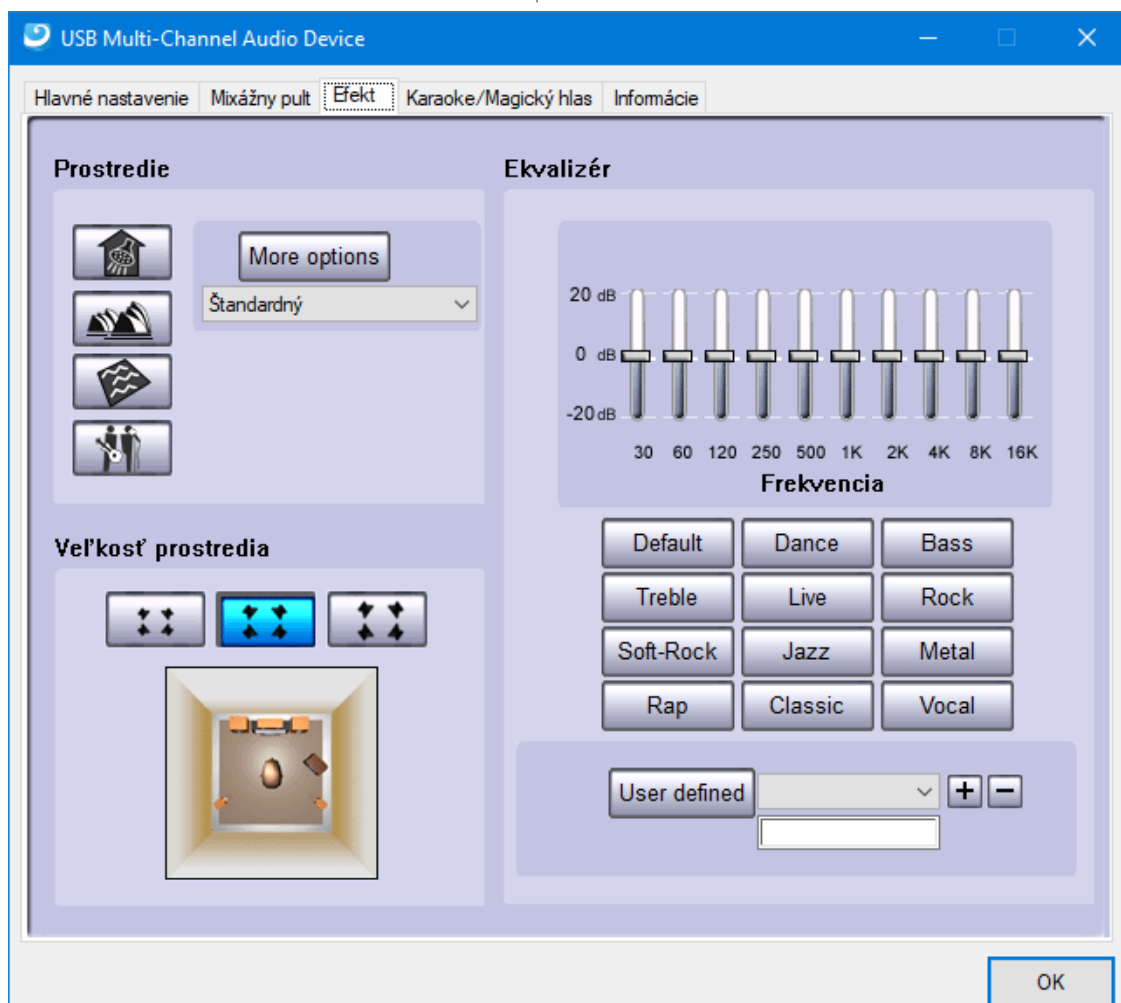
ZVUKOVÝ EFEKT, EKVALIZÉR A FUNKCIE KARAOKE

Zvukový adaptér ADA-71 umožňuje rozšírené nastavenie zvukových efektov ako napríklad nastavenie virtuálneho prostredia (koncertná sieň atď.), Ekvalizéra, Karaoke a funkciu "Magický Hlas". Efekty sa nastavujú pomocou konfiguračnej aplikácie „USB Multi-Channel Audio Device“.

Nastavenie virtuálneho prostredia a Ekvalizéru:

1. Spustíte konfiguračnú aplikáciu „USB Multi-Channel Audio Device“.
2. Prejdite na záložku „Efekt“ (**obr. 17**).
3. V časti aplikácie „Prostredie“ môžete vyberať z niekoľkých druhov prostredia napr. Koncertná sála, Jaskyne a ďalšie. Deaktivácia efektu sa vykoná výberom „Štandardný“ prípadne deaktiváciou tlačidla efektu.
4. V časti aplikácie „Veľkosť prostredia“ môžete meniť veľkosť virtuálneho prostredia. Toto nastavenie súvisí s virtuálnym prostredím v časti aplikácie „Prostredie“. Východiskovým nastavením je stredné tlačidlo.
5. V časti aplikácie „Ekvalizér“ môžete vyberať z existujúcich predvolieb, prípadne si užívateľsky upraviť hodnoty a uložiť / zmazať predvoľby.

OBRÁZOK 17. Nastavenie virtuálneho prostredia a Ekvalizéru.

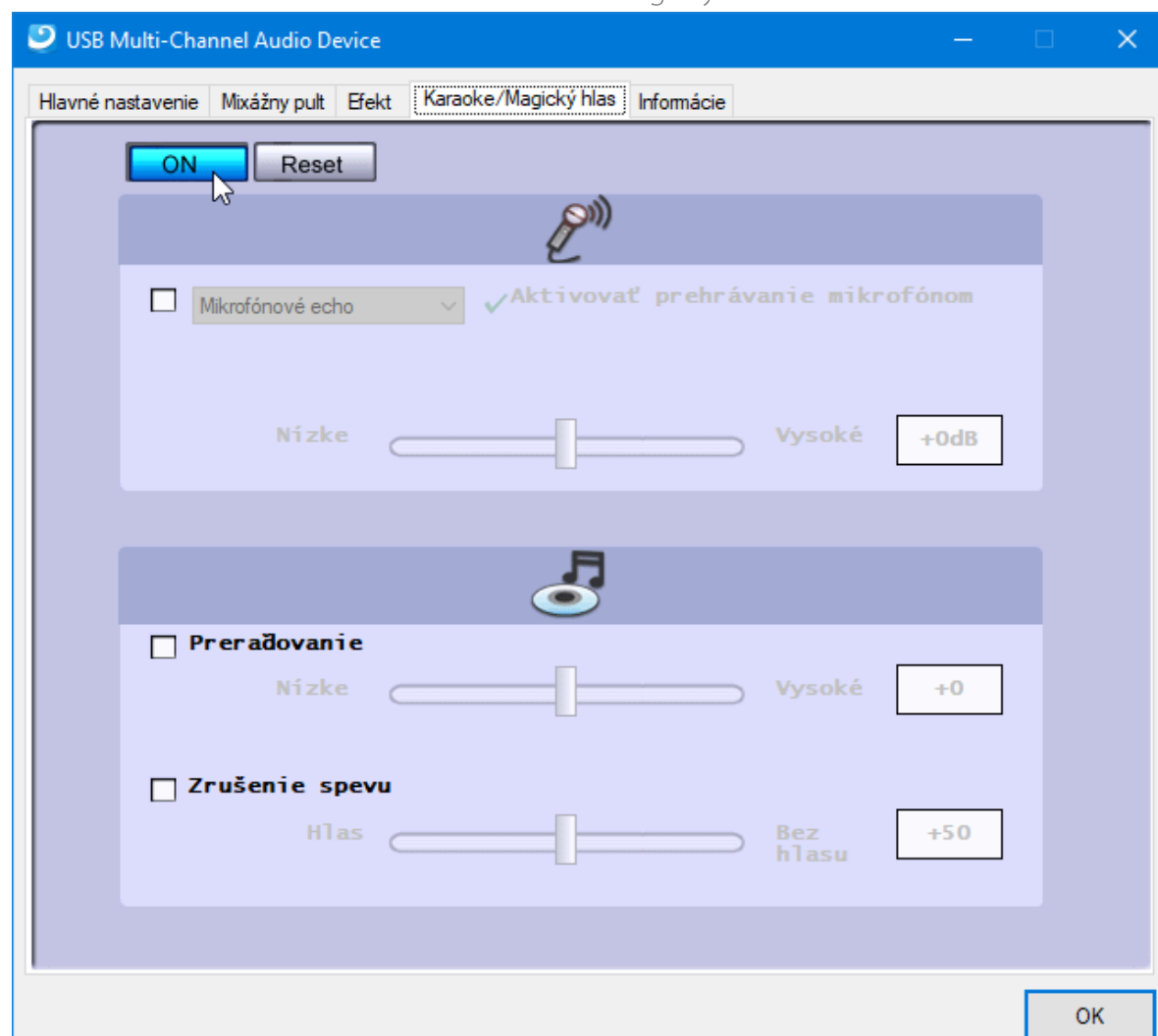


Nastavenie funkcie Karaoke a Magický Hlas:

Funkcia „Magický Hlas“ umožňuje meniť hlas podľa predvolených možností napr. „Muž, Žena, Príšera“ atď. „Mikrofónové echo“ pridá ozvenu k hlasu. „Preraďovanie“ mení tóninu prehrávaného zvuku. „Zrušenie spevu“ znižuje úroveň hlasu / spevu prehrávanej hudby.

1. Spustíte konfiguračnú aplikáciu „USB Multi-Channel Audio Device“.
2. Prejdite na záložku „Karaoke / Magický Hlas“ (**obr. 18**).
3. Tlačidlom „ON“ zapínate / vypínate nastavenie funkcií, tlačidlom „Reset“ obnovíte predvolené nastavenia.
4. Vo vrchnej časti môžete zapnúť / vypnúť funkciu „Magický Hlas“ alebo „Mikrofónové echo“. Pomocou posuvníka nastavujete požadovanú úroveň.
5. V spodnej časti môžete zapnúť / vypnúť funkciu „Preraďovanie“ alebo „Zrušenie spevu“. Pomocou posuvníkov nastavujete požadovanú úroveň.

OBRÁZOK 18. Nastavenie funkcie Karaoke a Magický Hlas.

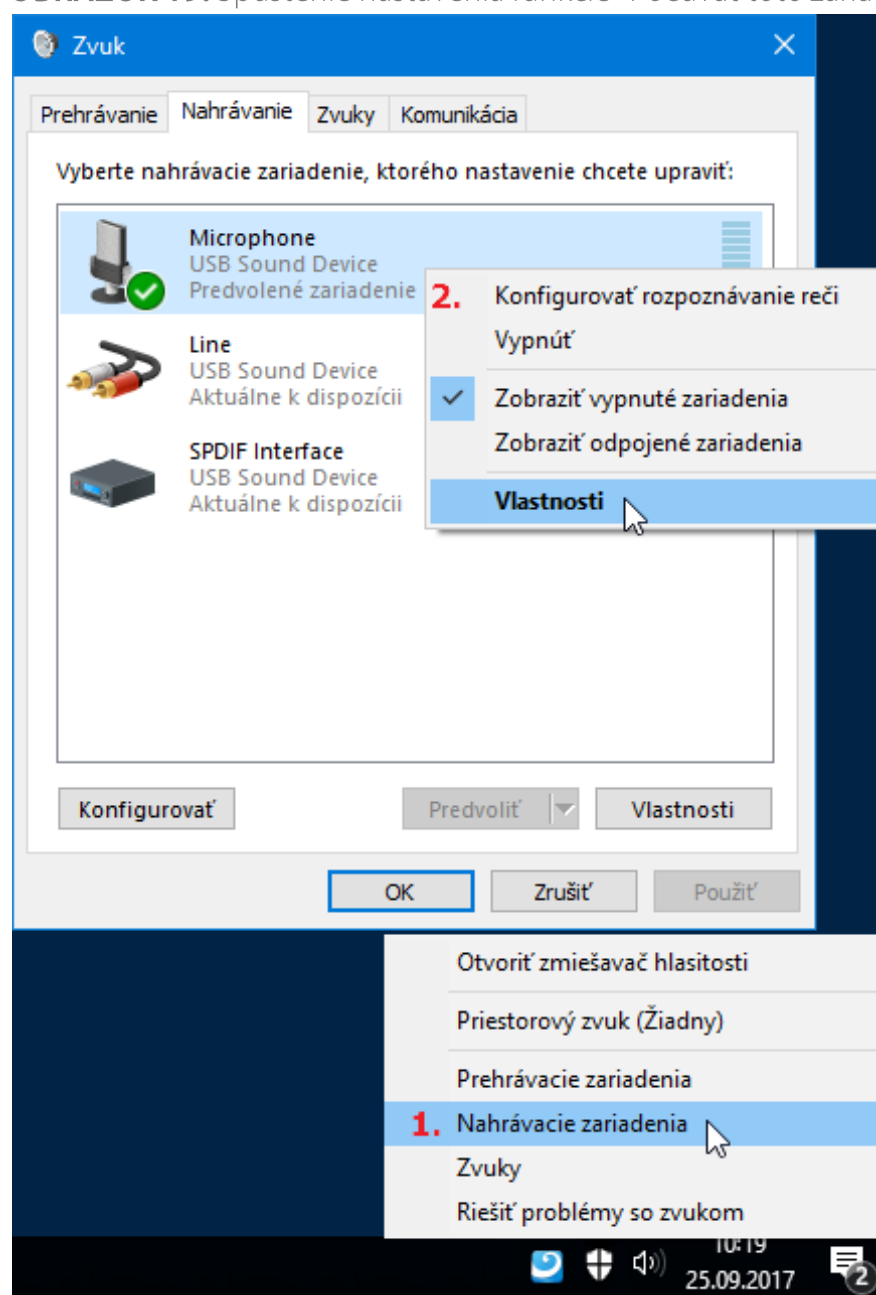


FUNKCIA „POČÚVAŤ TOTO ZARIADENIE“

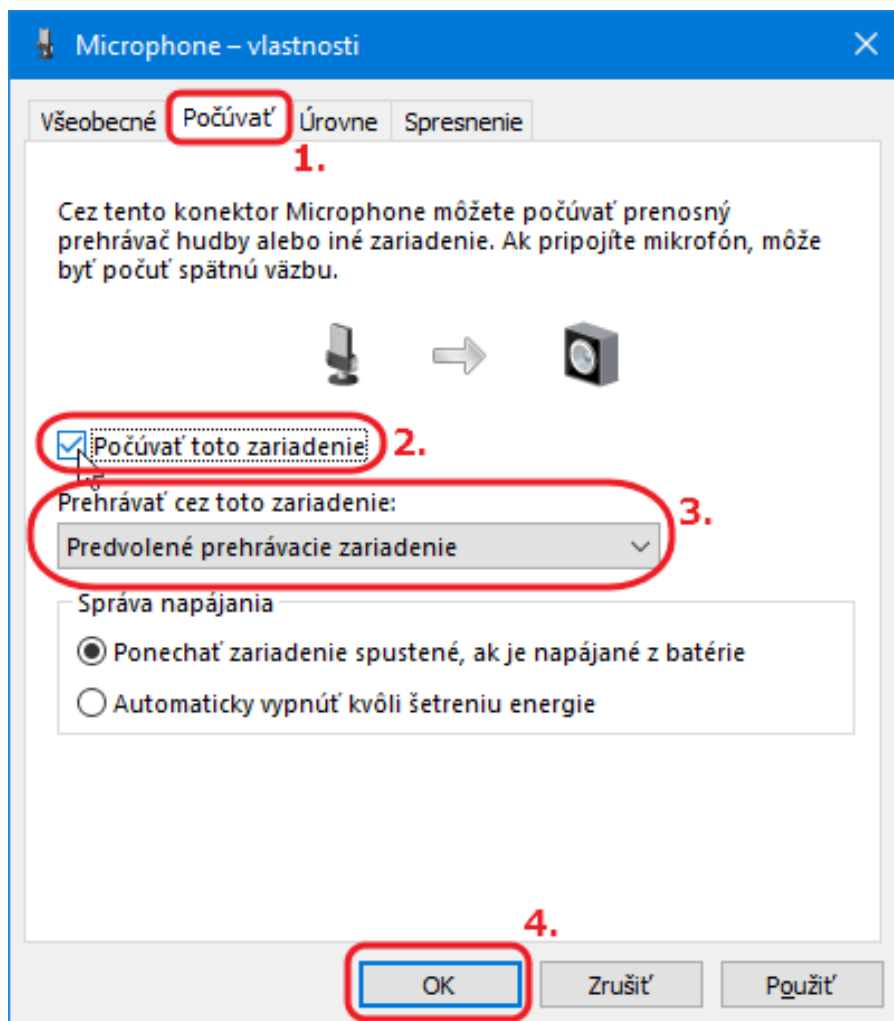
Pokiaľ chcete počúvať zvuk mikrofónu alebo line-in vstupu v reproduktoroch / slúchadlách, musíte aktivovať funkciu „Počúvať toto zariadenie“. Zapnutie/vypnutie funkcie vykonáte nasledovne:

1. V „oznamovacej oblasti Windows“ kliknite pravým tlačidlom na ikonu reproduktora a vyberte možnosť „Nahrávacie zariadenia“ (**obr. 19, bod 1**).
2. Kliknite pravým tlačidlom na „Microphone“ alebo „Line“ a vyberte „Vlastnosti“ (**obr. 19, bod 2**).
3. Vyberte kartu „Počúvať“ (**obr. 20, bod 1**) a pomocou začiarknutia „Počúvať toto zariadenie“ (**obr. 20, bod 2**) aktivujete alebo deaktivujete počúvanie zariadenia. Tu je možné tiež zvoliť, pomocou ktorého zariadenia sa má zvuk počúvať (**obr. 20, bod 3**).
4. Potvrďte nastavenie tlačidlom OK (**obr. 20, bod 4**).

OBRÁZOK 19. Spustenie nastavenia funkcie "Počúvať toto zariadenie".



OBRÁZOK 20. Nastavenie funkcie "Počúvať toto zariadenie".



FAQ

1. Do 7.1 zvukového adaptéra mám zapojené 5.1 reproduktory, ale subwoofer nehrá.

a) Vyskúšajte subwoofer pri zapnutej funkcii „Prehodiť stredový / basový výstup“ v kapitole **ROZŠÍRENÉ NASTAVENIE VIACKANÁLOVÉHO ZVUKU**.

b) Ďalšou možnosťou je skúsiť na výstup „C-SUB“ audio adaptéra pripojiť obyčajná slúchadlá, ktoré majú široký frekvenčný rozsah a zvuky subwooferu by v nich mali byť počuť. K testovaniu odporúčame použiť freeware „Media Player Classic - Home Cinema“, ktorý už obsahuje vlastné AC3 filter.

2. Slúchadlá po pripojení k zvukovému adaptéru nehrajú.

a) Táto situácia nastáva, ak po pripojení zvukového adaptéra k počítaču nenainštalujete konfiguračnú aplikáciu „USB Multi-Channel Audio Device“. Prevedte jej inštaláciu a reštartujte počítač viz. kapitola **INŠTALÁCIA A ZAPOJENIE ZVUKOVÉHO ADAPTÉRA**.

b) Skontrolujte, že nie je aktivovaná funkcia „Play mute“ alebo nie je hlasitosť nastavená na minimum.

3. Z reproduktorov / slúchadiel počujem zvuk z mikrofónu. Kde zvuk vypnem?

a) Skontrolujte nastavenie funkcie „Počúvať toto zariadenie“ pozri kapitolu **FUNKCIE „POČÚVAŤ TOTO ZARIADENIE“**.

b) Skontrolujte nastavenie funkcie "Mikrofónové echo" pozri kapitolu **ZVUKOVÝ EFEKT, EKVALIZÉR A FUNKCIE KARAOKE**.

4. Možno USB zvukový adaptér použiť bez počítača, napr. ju použiť ako zosilňovač?

Zvukový adaptér bez počítača, napríklad zapojením s TV, nemožno použiť.

Dôvodom je, že zvukový adaptér využíva pre svoju prevádzku výpočtový výkon počítača, jeho operačný systém a potrebné ovládače. Bez PC teda nemožno zvukový adaptér prevádzkovať.

5. Zvukový adaptér nie je v „Správca zariadení“ zobrazený.

Ak nie je adaptér zobrazený v „Správca zariadení“, je možné, že došlo k poruche USB portu. Skúste adaptér zapojiť do iného USB portu. Malo by dôjsť k opätovnej detekcii a automatickému zavedeniu ovládačov. Pokiaľ bude situácia rovnaká, zapojte adaptér do USB portu iného počítača pre overenie jeho funkčnosti.

6. Počujete rušenie z reproduktora pri pripojení vysielača napr. Od bezdrôtovej myši?

Rušenie zvuku pravdepodobne spôsobuje vysielač bezdrôtovej myši. Odporúčame umiestniť vysielač myši ďalej od zvukového adaptéra (najlepšie na opačnú stranu počítača - vysielač do USB na prednom paneli PC a zvukový adaptér do USB na zadnej strane PC. Ak sa jedná o notebook, potom na každú stranu jedno zariadenie.

7. Pri prehrávaní sa mi zvuk opakovane zadrháva.

a) Problém by mohol spôsobovať nedostatok prostriedkov. Skontrolujte vyťaženie procesora a zaplnenie operačnej pamäte vo "Správcovi úloh". Pokiaľ bude využitie procesora na 100% alebo bude zaplnená pamäť, musíte nájsť dôvod, čo tento stav spôsobuje.

b) Ďalšou možnosťou je pripojenie zvukového adaptéra k inému počítaču, a tým overiť, či nie je poškodený.



8. Signál privedený do line-in je oneskorený. Je možné to zmeniť?

a) U USB zvukových adaptérov je všeobecne vyššia latencia (oneskorenie).

Riešením je použitie ovládačov ASIO4ALL (<http://www.asio4all.com/>). ASIO sú špeciálne zvukové ovládače, určené na dosiahnutie čo najmenšej latencie.

9. Pri zapojení slúchadiel a mikrofónu do USB zvukového adaptéra počujem v slúchadlách spätnú väzbu z mikrofónu, pri Skype hovoroch je to veľmi nepríjemné.

a) Pravdepodobne máte vo vlastnostiach mikrofónu povolený počúvanie mikrofónu. Postupujte podľa návodu v kapitole **FUNKCIE „POČÚVAŤ TOTO ZARIADENIE“**

b) Citlivosť mikrofónu a hlasitosť reproduktorov sú na vysokej úrovni. Znížte citlivosť mikrofónu alebo hlasitosť reproduktorov, prípadne použite slúchadlá.

10. Možno pomocou USB zvukového adaptéra nastaviť pri mixovaní hudby, aby z reproduktorov hrala skladba a zo slúchadiel skladba, ktorá bude nasledovať?

Áno, je možné nastaviť prehrávanie dvoch rôznych skladieb súčasne v jednom počítači.

Ide predovšetkým o softvérovú záležitosť, vyžadujúce prehrávač, ktorý podporuje presmerovanie zvuku na iný zvukový výstup, než je nastavený ako „predvolené zariadenie“ v OS. Takúto funkciu podporuje napr. Prehrávač VLC player.

11. Pri prehrávaní sa mi nedarí nastaviť 5.1 zvuk.

Vo Windows pravdepodobne nemáte nakonfigurovaný zvuk 5.1. Skontrolujte si nastavenie viz. kapitola **VÝBER POČTU KANÁLOV SYSTÉMU VSTUPU, NASTAVENIE OPTICKÉHO VÝSTUPU PRE PREHRÁVANIE PRIESTOROVÉHO ZVUKU DOLBY DIGITAL A DTS a FUNKCIA XEAR SURROUND MAX.**



ZÁRUČNÉ PODMIENKY

Na všetky výrobky AXAGON je poskytovaná záručná doba 24 mesiacov od dátumu prevzatia výrobku kupujúcim.

Záručnej reklamácie možné uplatňovať len u predajcu zariadení AXAGON, ktorý kupujúcemu zariadenie dodal.

Tovar musí byť k reklamácií dodaný kompletný najmä vrátane napájacích adaptérov, káblov, redukciou, médií s ovládačmi a ďalšieho príslušenstva, pokiaľ možno v originálnom balení.

TECHNICKÁ PODPORA

V prípade, že máte so svojím zariadením nejaký technický problém, potrebujete viac informácií alebo technickú radu, chýba Vám ovládače pod., Navštívte najskôr internetové stránky značky AXAGON na www.axagon.eu.

Ak tu nenájdete uspokojivú odpoveď, môžete kontaktovať našu technickú podporu. Pre technické otázky použite adresu: support@axagon.cz.

AXAGON®

© 2018 AXAGON Czech Republic. All rights reserved.
All brands and product names are registered trademarks of their respective owners.
Specifications are subject to change without prior notice.



201809REV1.0

