

AXAGON

HASZNÁLATI ÚTMUTATÓ

USB **7.1 SOUND**box

ADA-71



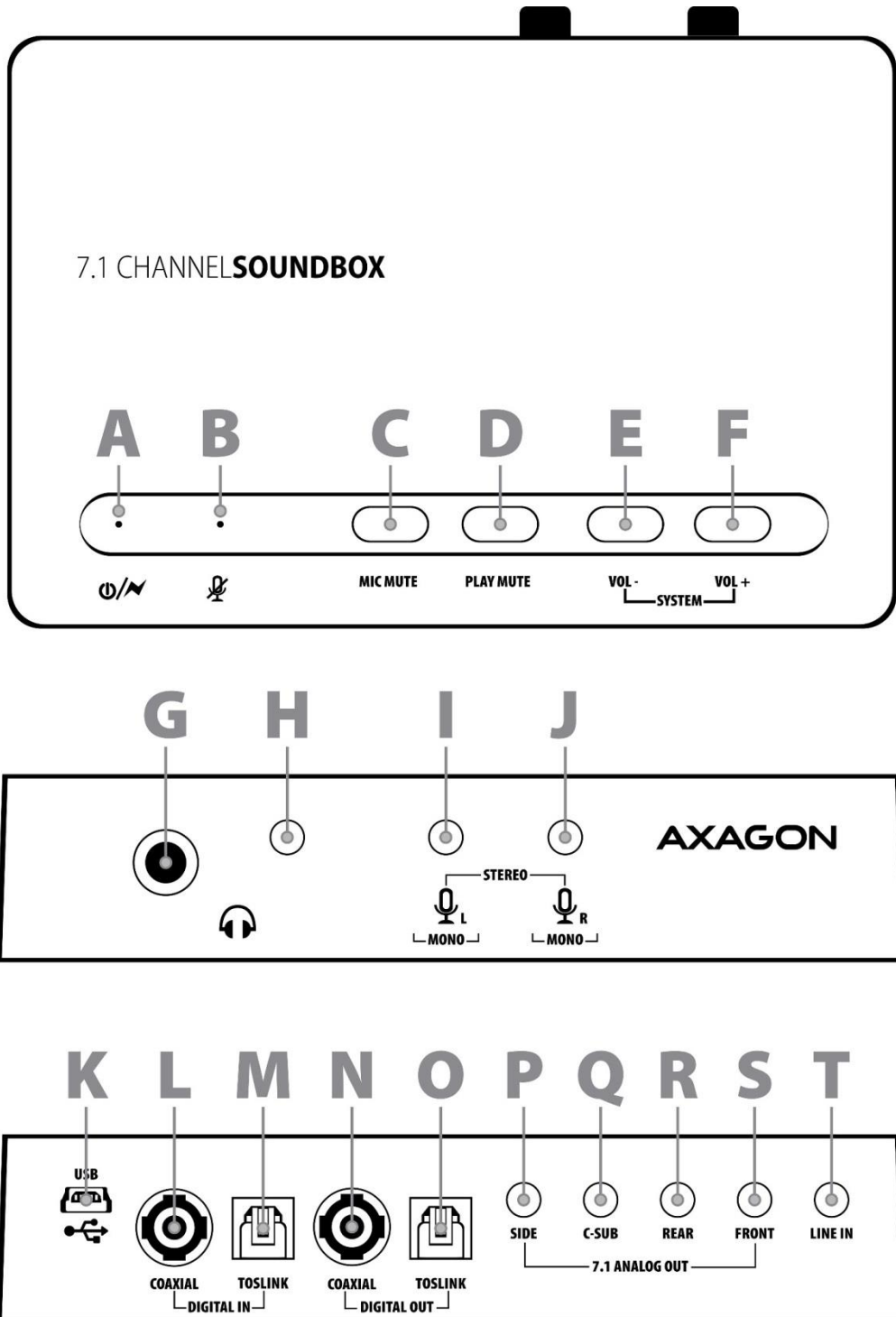
TARTALOM:

A CSATLAKOZÓK ÉS A VEZÉRLŐ ELEMELK ISMERTETÉSE	3
HANGADAPTER TELEPÍTÉSE ÉS BEKÖTÉSE.....	5
KIINDULÁSI AUDIO KÉSZÜLÉK BEÁLLÍTÁSAI.....	6
KONFIGURÁCIÓS ALKALMAZÁS INDÍTÁSA	7
AZ ANALÓG KIMENET HANGSZÓRÓINAK SZÁMA	8
RENDSZARBEMENETI CSATORNÁK SZÁMÁNAK KIVÁLASZTÁSA	9
XEAR SURROUND MAX FUNKCIÓ	10
A TÖBBCSATORNÁS HANG TOVÁBBI BEÁLLÍTÁSAI.....	11
A hangszóról felcserélése és a basszus kiterjesztése:	11
Az egyes hangszórók hangerejállítánek beáása.....	12
A hangszórók virtuális téren belüli mozgatása:.....	13
EQUALIZER, HANGERŐ BEÁLLÍTÁSOK ÉS HANGRÖGZÍTŐ ESZKÖZ KIVÁLASZTÁSA.....	14
A DTS TÉRHATÁSÚ HANG LEJÁTSZÁSÁRA SZOLGÁLÓ OPTIKAI KIMENET BEÁLLÍTÁSAI	15
HANGHATÁSOK, EQUALIZER ÉS KARAOKE FUNKCIÓ.....	18
Virtuális környezet és Equalizer beállítások.....	18
Karaoke és Magic Voice funkciók beállításai:.....	19
„ESZKÖZ FIGYELÉSE” FUNKCIÓ	20
FAQ.....	22
JÓTÁLLÁSI FELTÉTELEK.....	24
MŰSZAKI TÁMOGATÁS	24



Az AXAGON ADA-71 SOUNDbox külső 7.1-es USB hangkártyának köszönhetően a számítógép surround hangzással, valamint számos hangbemenettel és kimenettel rendelkezik. Lehetővé teszi, hogy 7.1, 5.1, 4.0, 2.1 vagy 2.0-ás sztereó hangszórókat, fejhallgatót vagy mikrofont csatlakoztasson a géphez. Emellett tartalmaz egy analóg, digitális optikai és koax bemenetet is, hogy külső forrásból, például hangszerből vagy DVD lejátszókból is rögzíthessen hangot. A digitális optikai vagy koax kimenet lehetővé teszi, hogy erősítőt csatlakoztathasson. A kifinomult Xear 3D szoftverrel finomhangolhatja a surround hanghatásokat, equalizert, vagy karaoke effektet.

A CSATLAKOZÓK ÉS A VEZÉRLŐ ELEMELK ISMERTETÉSE



- A A LED kijelző a hangadapter bekötését jelzi. Amikor az adapter az USB porthoz csatlakozik világít, adatátvitelkor pedig villog.
- B A LED jelzőfény a mikrofon lehalkítását jelzi.
- C Mikrofonbemenet halkítás gomb.
- D Némítás gomb.
- E Lehalkítás gomb.
- F Felhangosítás gomb.
- G 6,3mm fülhallgató sztereo kimenet.
- H 3,5mm fülhallgató sztereo kimenet.
- I Bal mono mikrofon bemenet.
- J Jobb mono mikrofon bemenet.
- K Mini USB konnektor számítógéphez csatlakoztatáshoz.
- L Koaxiális bemenet a digitális PCM jel rögzítéséhez.
- M S/PDIF optikai bemenet digitális PCM jel rögzítéséhez.
- N Koaxiális digitális bemenet a hangkártya erősítőhöz csatlakoztatásához.
- O S/PDIF optikai digitális bemenet a hangkártya erősítőhöz csatlakoztatásához.
- P Bal / jobb oldalsó hangszóró kimenet.
- Q Középső / basszus hangszóró kimenet.
- R Bal / jobb hátsó hangszóró kimenet.
- S Bal / jobb első hangszóró kimenet. Sztereo kimenet 2 csatornás konfiguráció esetén.
- T Line in sztereo bemenet analóg jel rögzítéséhez.




HANGADAPTER TELEPÍTÉSE ÉS BEKÖTÉSE

1. Csatlakoztassa a kívánt tartozékokat / eszközöket a hangadapter csatlakozóbemeneteibe – pl. hangszórók, mikrofon és SPDIF (**1. ÁBRA**).
 2. Csatlakoztassa az adaptert a számítógép USB portjához.
 3. Töltse le a legújabb segéd SW-t és drivereket a <http://www.axagon.eu/produkty/ada-71> oldalról. A letöltést követően csomagolja ki a letöltött fájlt. A setup.exe segítségével indítsa el a telepítést.
 4. A telepítés befejezését követően indítsa újra a számítógépet.
 5. Ellenőrizze le az Eszközkezelőben a sikeres telepítést (**2. ÁBRA**).
- 1. ÁBRA** Csatlakozóbemenetek a hangadapter első és hátsó részén.



2. ÁBRA Az adapter sikeres telepítésének leellenőrzése az „Eszközkezelőben”.

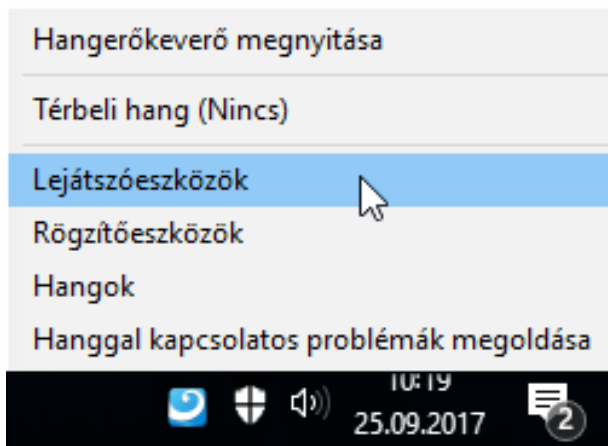
- ▼  Hang-, video- és játékvezérlők
 - ▼  USB Sound Device
- ▼  HID
 - ▼  USB beviteli eszköz
- ▼  USB-vezérlők
 - ▼  USB kompozit eszköz

KIINDULÁSI AUDIO KÉSZÜLÉK BEÁLLÍTÁSAI

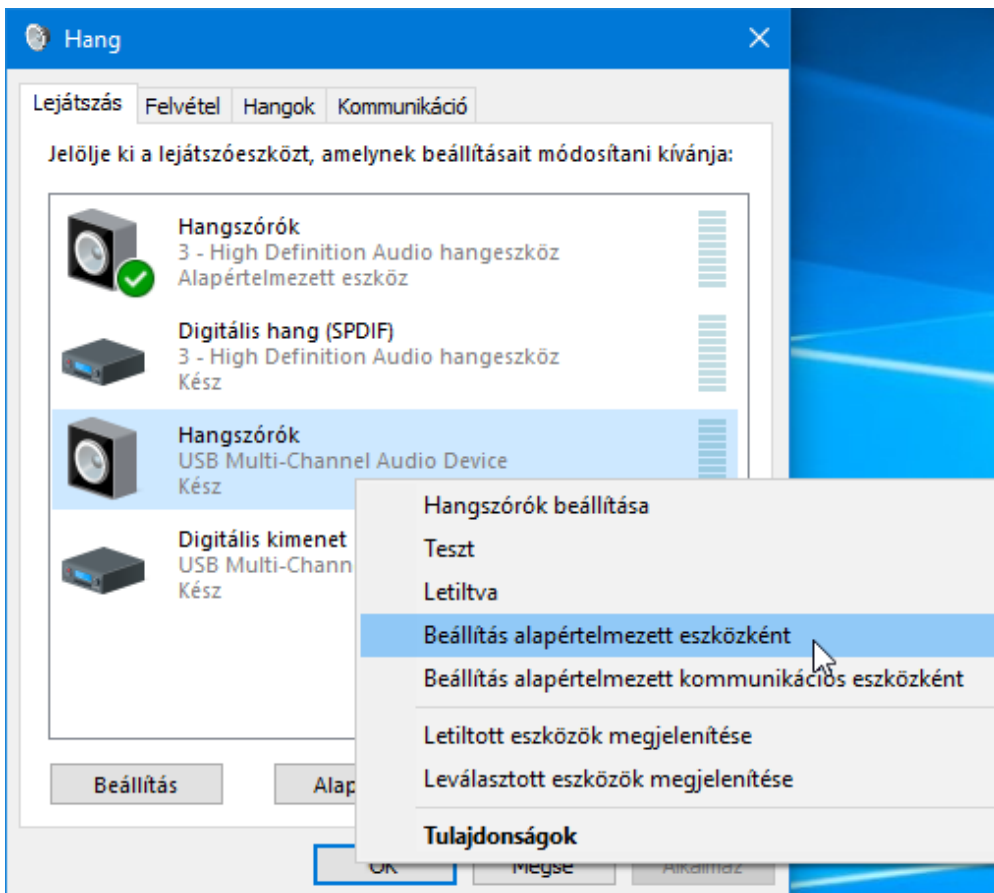
A hangadapter mind hangrögzéshez, mind hanglejátszáshoz automatikusan alapértelmezett eszközként kerül beállításra. Amennyiben erre nem kerülne sor, vagy módosítani szeretne a beállításokon, kövesse az útmutatót:

1. Kattintson az „Windows értesítések” részben a jobb gombbal a hangszóró ikonra, majd válassza ki a „Lejátszóeszközök” opciót (**3. ÁBRA**).
2. Kattintson a jobb gombbal a kívánt eszközre, majd válassza ki az „Beállítás alapértelmezett eszközként” opciót (**4. ÁBRA**).
3. Hagyja jóvá a beállításokat az OK gombbal.

3. ÁBRA Kiindulási audio készülék beállítása.



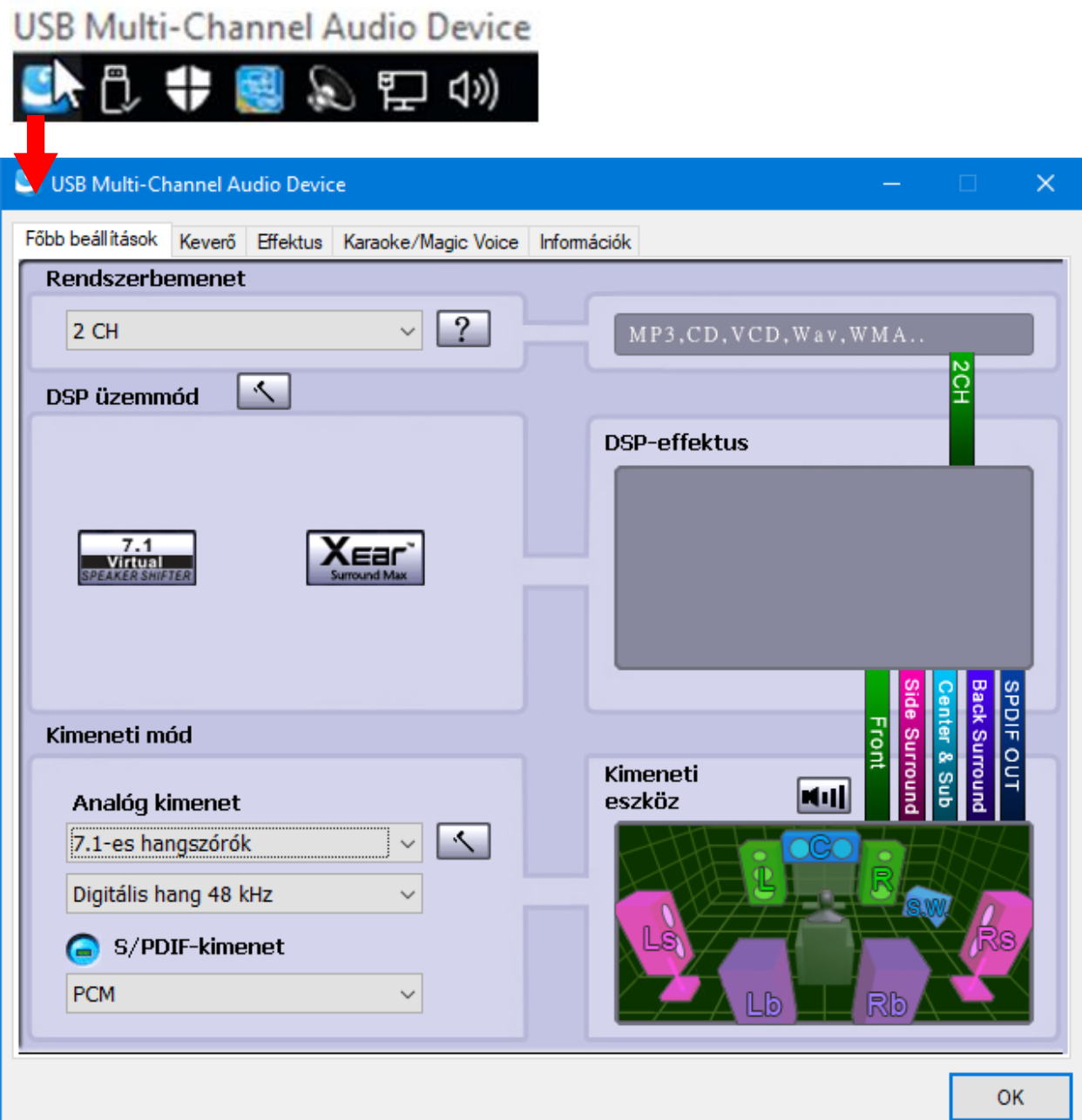
4. ÁBRA Kiindulási audio készülék beállítása.



KONFIGURÁCIÓS ALKALMAZÁS INDÍTÁSA

1. Az „Windows értesítések” részben (5. ÁBRA) található „USB Multi-Channel Audio Device” segítségével nyissa meg az alkalmazás konfigurációs interfészét.

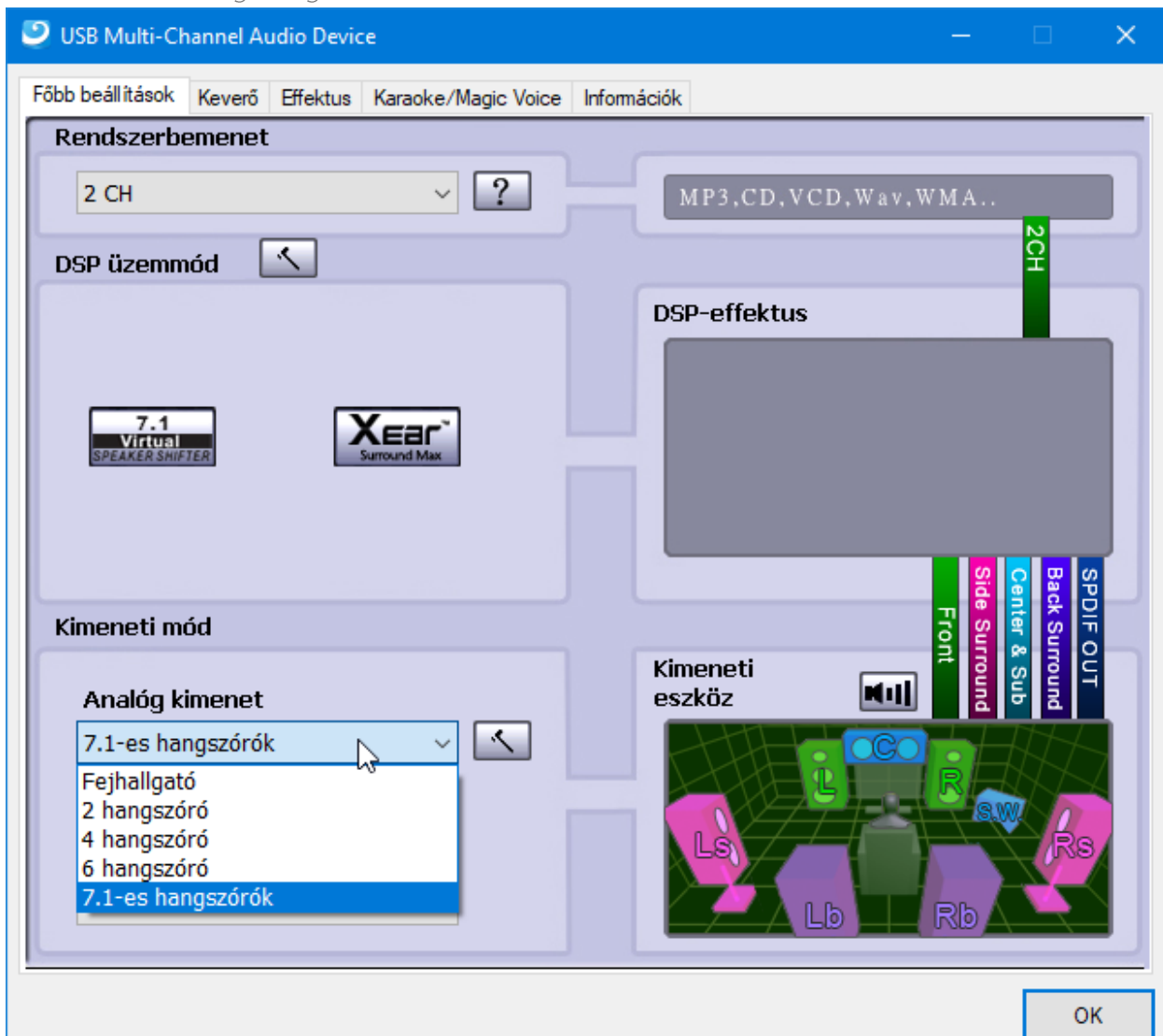
5. ÁBRA Konfigurációs alkalmazás indítása.



AZ ANALÓG KIMENET HANGSZÓRÓINAK SZÁMA

1. Indítsa el a „USB Multi-Channel Audio Device” konfigurációs alkalmazást.
2. Válassza ki az alkalmazás „Analóg kimenet” részében a kívánt opciót. (6. ÁBRA).

6. ÁBRA Az analóg hangszórók számának kiválasztása.

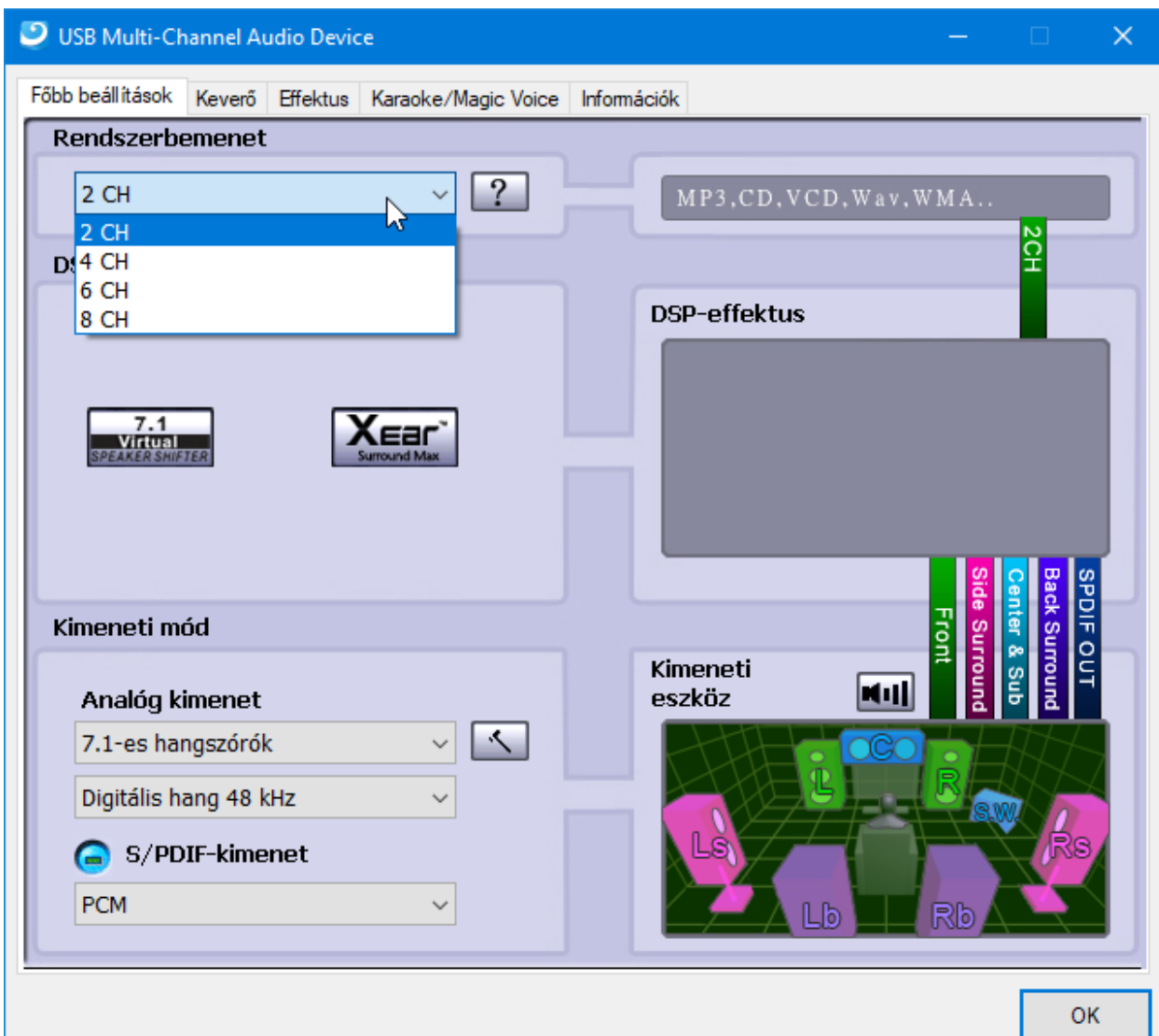


RENDSZARBEMENETI CSATORNÁK SZÁMÁNAK KIVÁLASZTÁSA

A rendszerbemeneti csatornák számának módosítása kihatással van az analóg kimenetre. Az alapértelmezett beállítás 2 csatorna, amelyek pl. mp3, stb. formátumú zene lejátszására alkalmasak. 5.1 vagy 7.1 többcsatornás hang (pl. DVD) lejátszásához a megfelelő változat kiválasztására van szükség:

1. Indítsa el a „USB Multi-Channel Audio Device” konfigurációs alkalmazást.
2. Válassza ki a kívánt opciót a „Rendszerbemenet” alkalmazásban (7. ÁBRA).

7. ÁBRA Rendszerbemeneti csatornák számának kiválasztása.

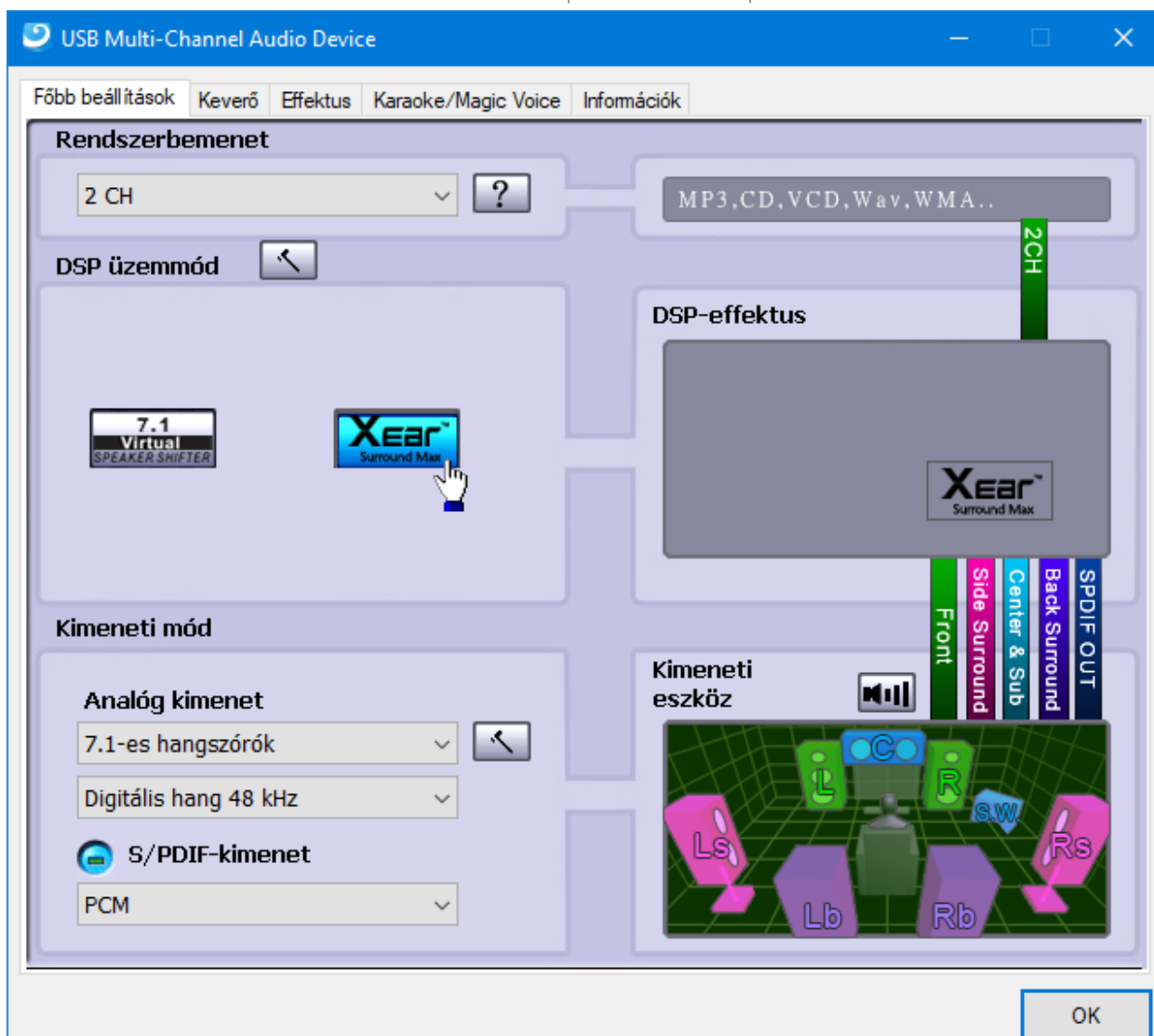


XEAR SURROUND MAX FUNKCIÓ

A hangadapter kétcsatornás (sztereó) hang lejátszást tesz lehetővé minden 4.0., 5.1 vagy 7.1 konfigurációban található hangszóróból. E funkció bekapcsolásával a - pl. mp3 formátumú - sztereó zene minden hangszóróból szól. A működés előfeltétele a beállított többcsatornás - pl. 7.1 - hang a konfigurációs alkalmazás „Analóg kimenet” szekciójában.

1. Indítsa el a „USB Multi-Channel Audio Device” konfigurációs alkalmazást.
2. Kattintson az „Xear Surround Max” gombra az alkalmazás „DSP üzemmód” részében (8. ÁBRA). Szürke gomb = kikapcsolt funkció, kék gomb = bekapcsolt funkció.

8. ÁBRA Az Xear Surround Max funkció bekapcsolása / kikapcsolása.



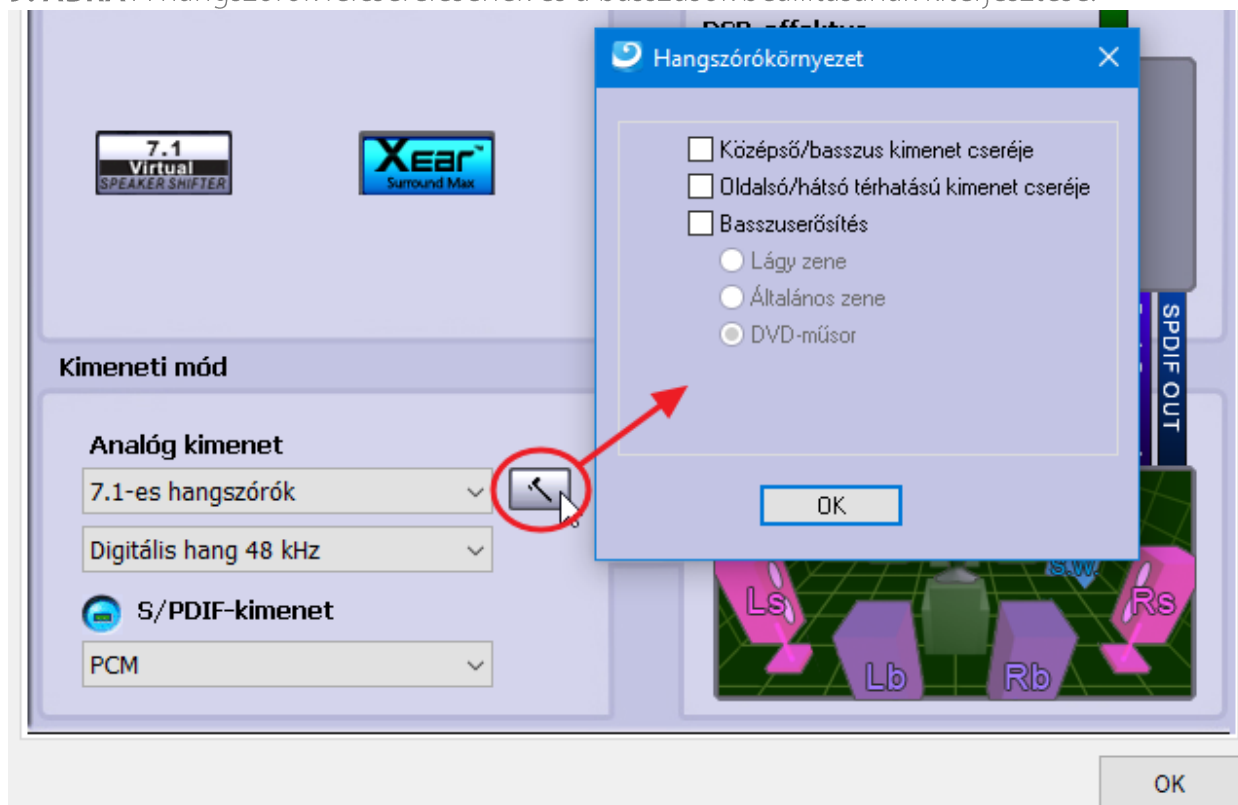
A TÖBBCSATORNÁS HANG TOVÁBBI BEÁLLÍTÁSAI

A hangadapter a többcsatornás hang számos további beállítását teszi lehetővé, pl. a közép és basszus kimenet felcserélését, az egyes hangszórók hangerekének beállítását, vagy a hangszórók virtuális téren belüli mozgatását. A beállításokra az „USB Multi-Channel Audio Device” konfigurációs alkalmazásban nyílik lehetőség.

A hangszóról felcserélése és a basszus kiterjesztése:

1. Indítsa el a „USB Multi-Channel Audio Device” konfigurációs alkalmazást.
2. Az alkalmazás „Analog kimenet” részében található beállító gombbal (9. ÁBRA) nyissa ki a beállítások ablakot. Itt aktiválhatja a „Középső/basszus kimenet cseréje”, az „Oldalsó/hátsó térhatású kimenet cseréje” vagy a „Basszuserősítés” funkciót.

9. ÁBRA A hangszórók felcserélésének és a basszusok beállításának kiterjesztése.



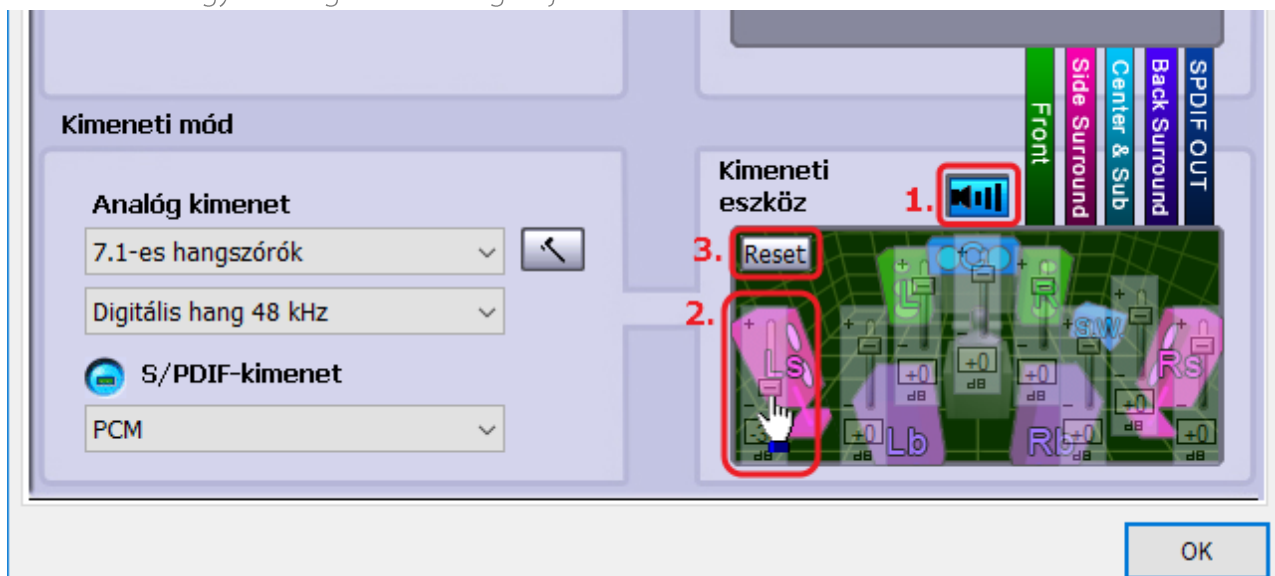
Az egyes hangszórók hangerejéllítének beása.

1. Indítsa el a „USB Multi-Channel Audio Device” konfigurációs alkalmazást.
2. Az alkalmazás „Kimeneti eszköz” részében (10. ÁBRA 1. pont) a „Hangszóró” gombra kattintást követően beállíthatja az egyes hangszórók hangerejét (10. ÁBRA 2. pont).

A „Reset” gomb segítségével visszaállítja a kiindulási értékeket (10. ÁBRA 3. pont).

3. Ismételten a „Hangszóró” gombra (10. ÁBRA 1. pont) kattintva deaktiválja a hangerő beállítások üzemmódot.

10. ÁBRA Az egyes hangszórók hangerejének beállításai.

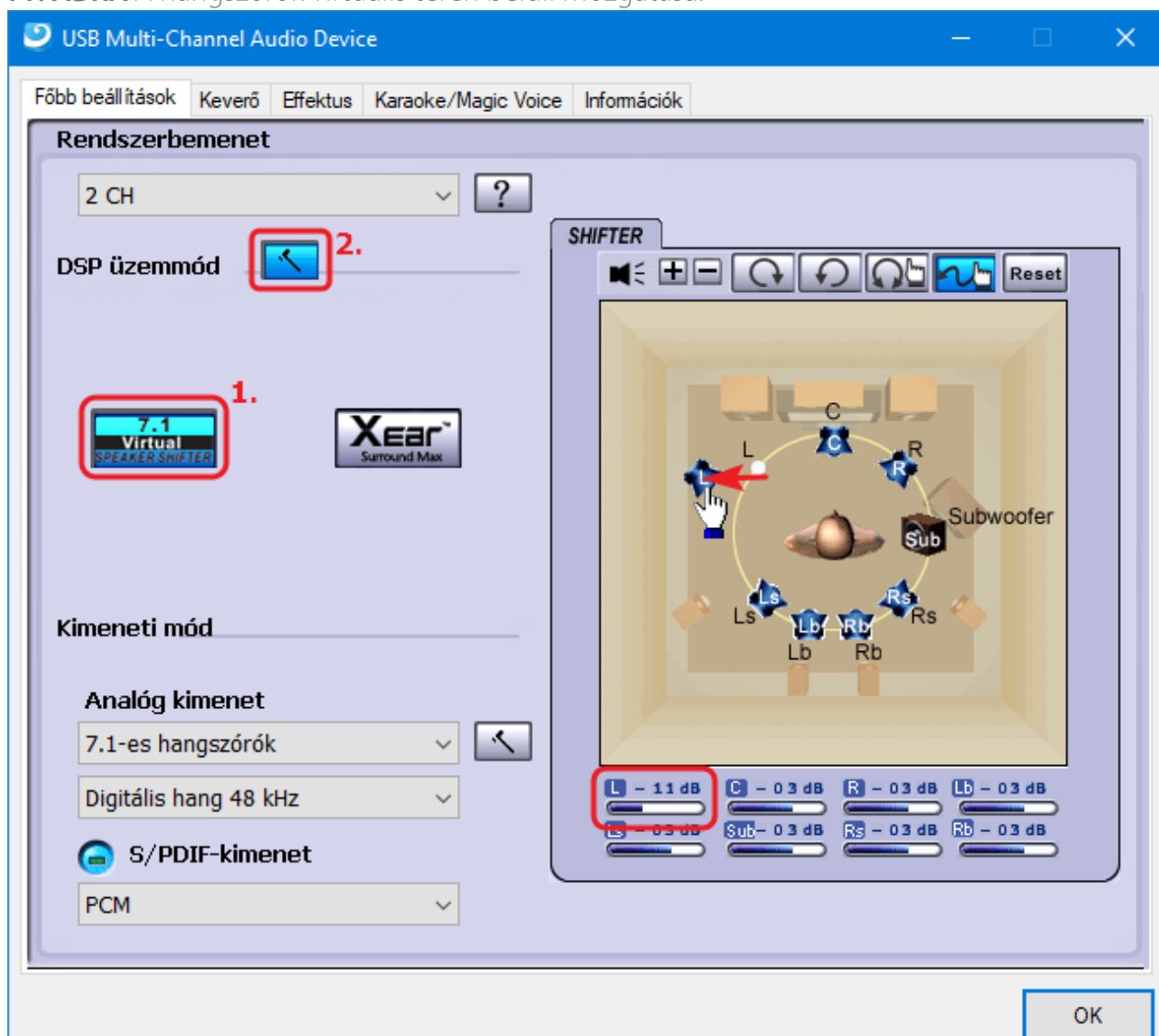


A hangszórók virtuális térben belüli mozgása:

Eltolva mozgathatja a hangszórót a virtuális térben. A hangszóró középponttól való távolításával, illetve az ahhoz való közelítésével növelheti / csökkentheti a hangerejét. Ez a beállítás az analóg kimenet minden üzemmódjában, azaz a fülhallgatók és hangszórók esetében egyaránt működik.

1. Indítsa el a „USB Multi-Channel Audio Device” konfigurációs alkalmazást.
2. Kattintson a „7.1 Virtual Speaker Shifter” gombra az alkalmazás „DSP üzemmód” részében (**11. ÁBRA 1. pont**).
3. Az alkalmazás „DSP üzemmód” részének beállítások gombja segítségével (**11. ÁBRA 2. pont**) bekapcsolja a konfigurálást.
4. A gombok segítségével felhangosíthatja/lehalkíthatja az összes hangszórót, eltolhatja egyszerre az összes hangszórót, a hangszórókat manuálisan mozgathatja, vagy mindent visszaállíthat eredeti állásba. A hangerő értékek alul a konfigurációs ablak alatt láthatók.

11. ÁBRA A hangszórók virtuális térben belüli mozgása.

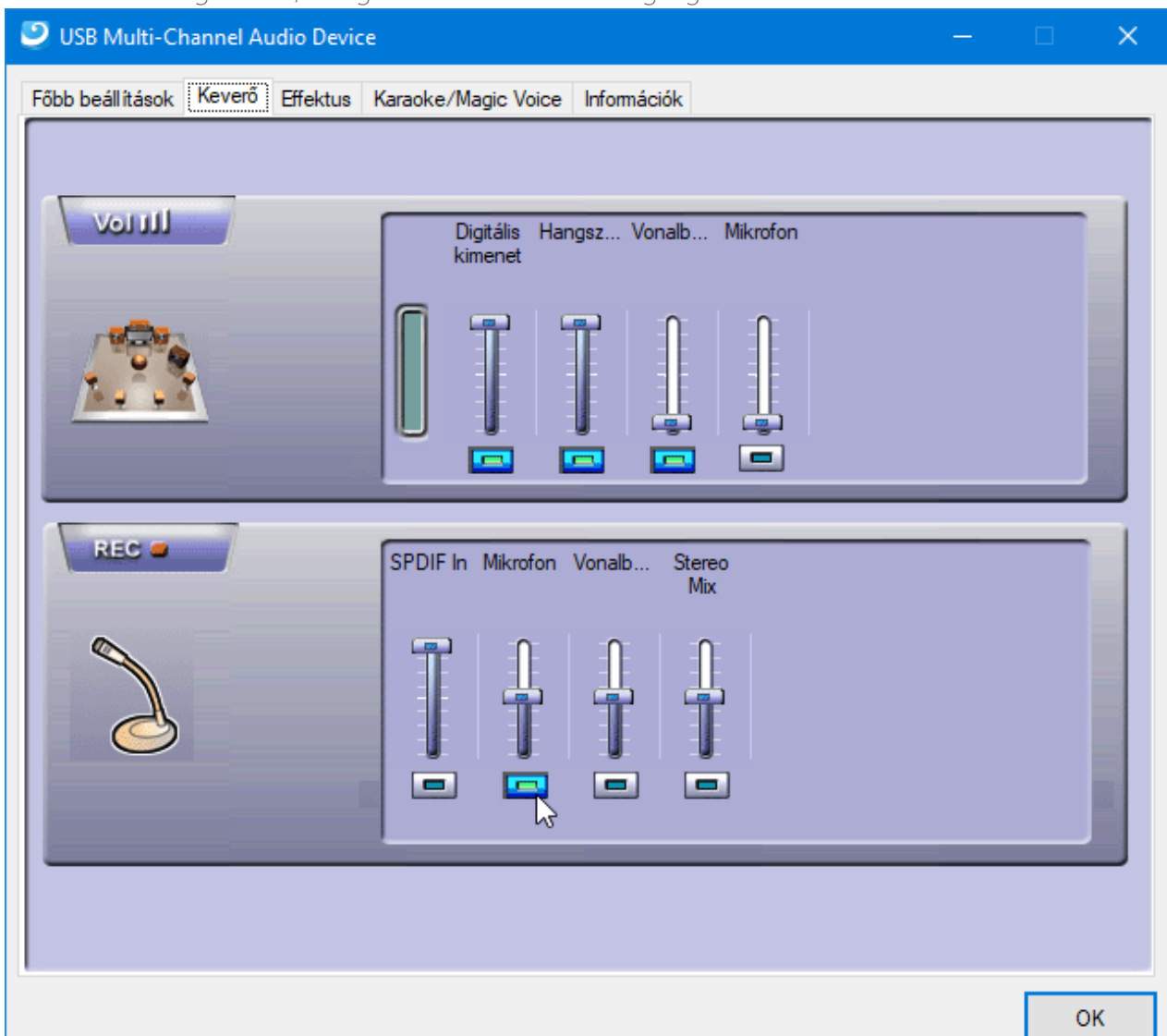


EQUALIZER, HANGERŐ BEÁLLÍTÁSOK ÉS HANGRÖGZÍTŐ ESZKÖZ KIVÁLASZTÁSA

Az „USB Multi-Channel Audio Device” konfigurációs alkalmazás össze van kapcsolva a Windows rendszeren belüli hangbeállításokkal. A beállításokat tehát elég egyetlen helyen, ideális esetben a konfigurációs alkalmazásban módosítani. Itt aktiválhatók és deaktiválhatók az egyes kimenetek és bemenetek, beállítható a kimenetek/bemenetek hangereje, érzékenysége.

1. Indítsa el a „USB Multi-Channel Audio Device” konfigurációs alkalmazást.
2. Lépjen tovább a „Keverő” könyvjelzőre (**12. ÁBRA**).
3. A gördítősáv alatti gombbal aktiválhatja/deaktiválhatja a megfelelő bemenetet/kimenetet. A gördítősávval állíthatja be az adott bemenet/kimenet hangerejét/érzékenységét.
4. A „VOL” részben a hanglejátszó, a „REC” részben pedig a hangrögzítő eszközök beállítását végzi. Hangrögzítés esetében csupán egyetlen eszköz kiválasztására nyílik lehetőség.

12. ÁBRA Hangkeverő, hangerő beállítások és hangrögzítő eszköz kiválasztása.

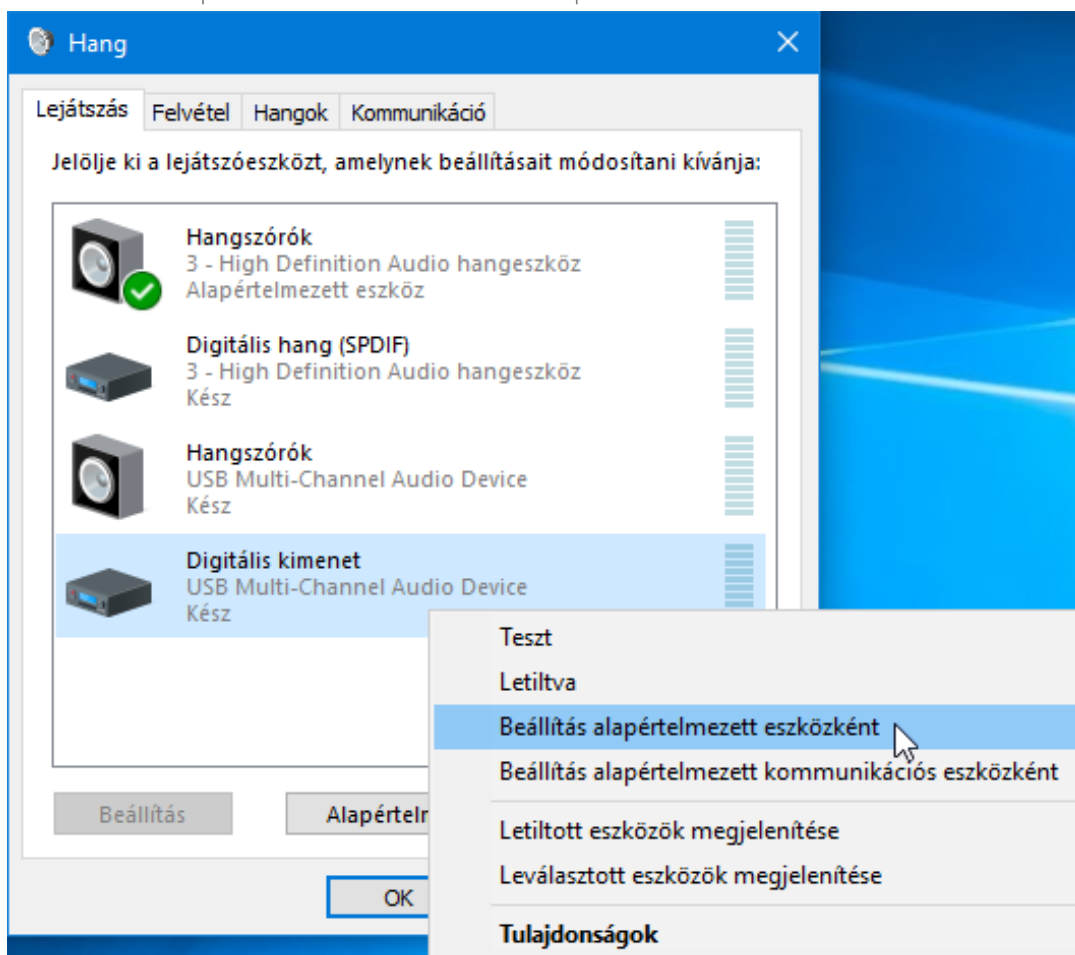


A DTS TÉRHATÁSÚ HANG LEJÁTSZÁSÁRA SZOLGÁLÓ OPTIKAI KIMENET BEÁLLÍTÁSAI

Az ADA-71 hangadapter esetében a Dolby® Digital 5.1 surround sound (AC3) és DTS® térhatású hang az optikai kimenet segítségével a számítógépből a házimozi rendszerbe vagy térhatású hang dekóderrel felszerelt receiverbe irányítható. A „pass-through” funkciónak köszönhetően a hang mindennemű változások nélkül halad át a hangadapteren. A funkció bekapcsolásához kövesse az alábbi utasításokat:

1. Kattintson az „Windows értesítések” részben a jobb gombbal a hangszóró ikonra, majd válassza ki a „Lejátszóeszközök” opciót, lásd az **KIINDULÁSI AUDIO KÉSZÜLÉK BEÁLLÍTÁSAI** c. fejezetet.
2. Kattintson a jobb gombbal az „Digitális kimenet USB Multi-Channel Audio Device” menüpontra, majd válassza ki a „Beállítás alapértelmezett eszközként” opciót (**13. ÁBRA**).
3. Hagyja jóvá a beállításokat az OK gombbal.

13. ÁBRA Az optikai kimenet beállítása alapértelmezett eszközként.



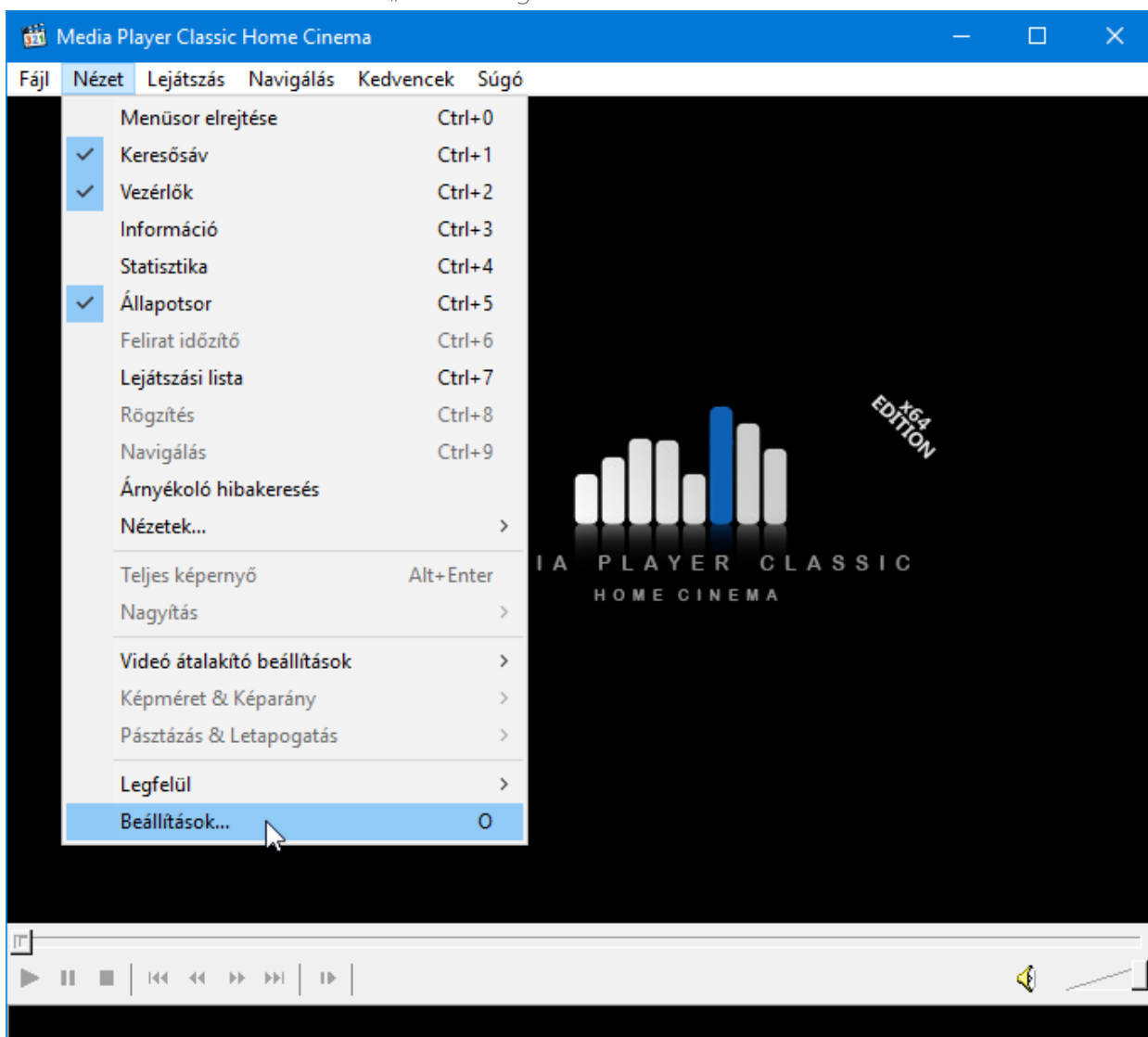
Egyes Windows operációs rendszereknek nem integrált része a Dolby® Digital vagy DTS® támogatás, úgyhogy valamelyik ilyen funkciókat támogató médialejátszó – például Media Player Classic használatára van szükség. A beállításokat a Media Player Classic - Home Cinema lejátszó segítségével ismertetjük.



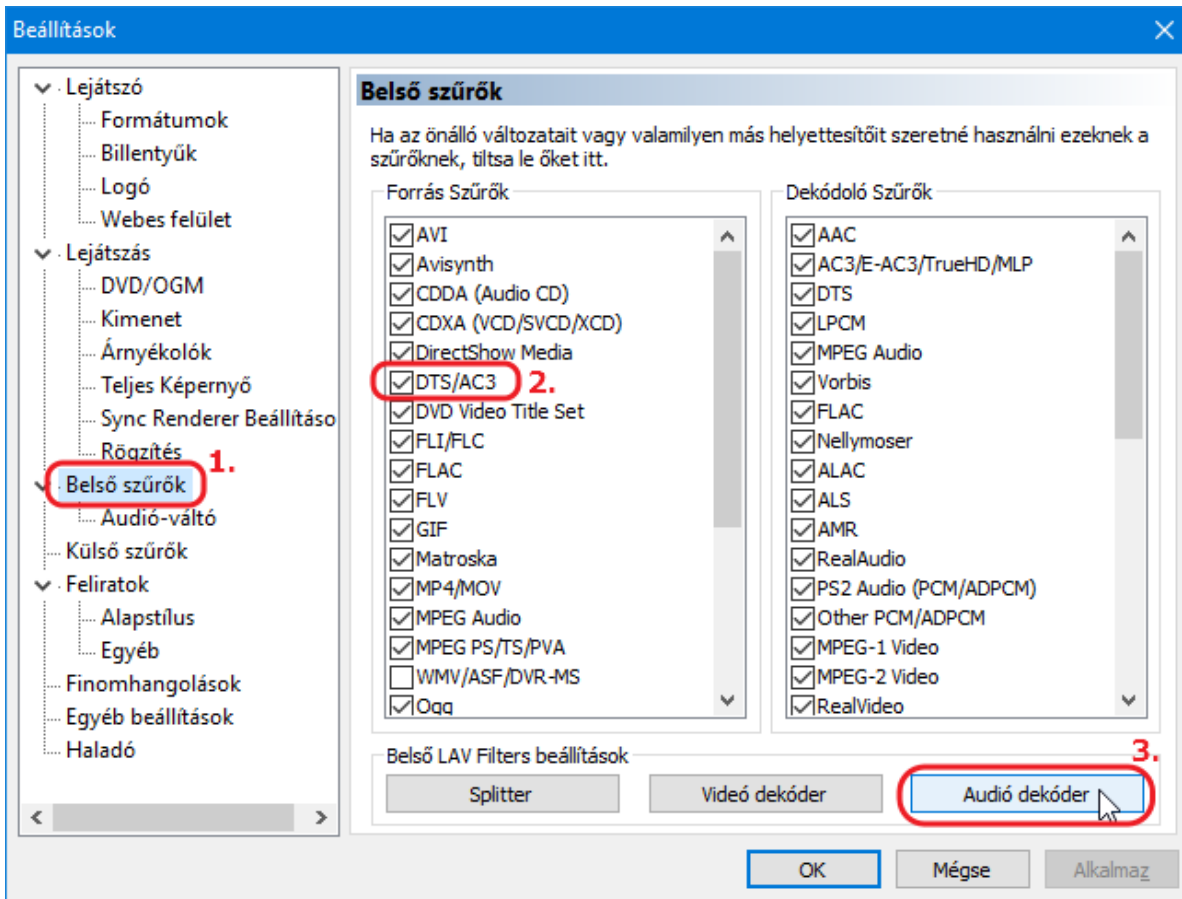
Töltse le a legújabb verzióját innen: <http://mpc-hc.org/>, majd telepítse a programot. A telepítés befejezését követően a lejátszót úgy kell beállítani, hogy a kívánt hangformátumok (AC3, DTS, stb. . .) a lejátszó változtatások nélkül a hangkártya optikai kimenetére továbbítsa. A beállítás módja a következő:

1. Nyissa ki az elindított lejátszóban a „Nézet” menüt, majd válassza ki a „Beállítások...” opciót (**14. ÁBRA**).
2. Válassza ki a „Belső szűrők” tételt (**15. ÁBRA 1. pont**). Ellenőrizze le a szűrők jegyzékében az „DTS/AC3” eszközöket (**15. ÁBRA 2. pont**).
3. Az „Audió dekóder” gomb segítségével (**15. ÁBRA 3. pont**) nyissa meg a részletes beállításokat. Itt jelölje meg a „Bitstreaming (S/PDIF, HDMI)” szekcióban a kívánt formátumokat (**16. ÁBRA 1. pont**), majd mentse el ezeket az „OK” opció segítségével (**16. ÁBRA 2.pont**).
4. A beállítások befejeztével zárja be, majd indítsa újból el a Media Player Classic - Home Cinema lejátszót.
5. Ellenőrizze le a funkciók működését DVD vagy film lejátszásával Dolby® Digital 5.1 surround sound (AC3) and DTS® formátumban.

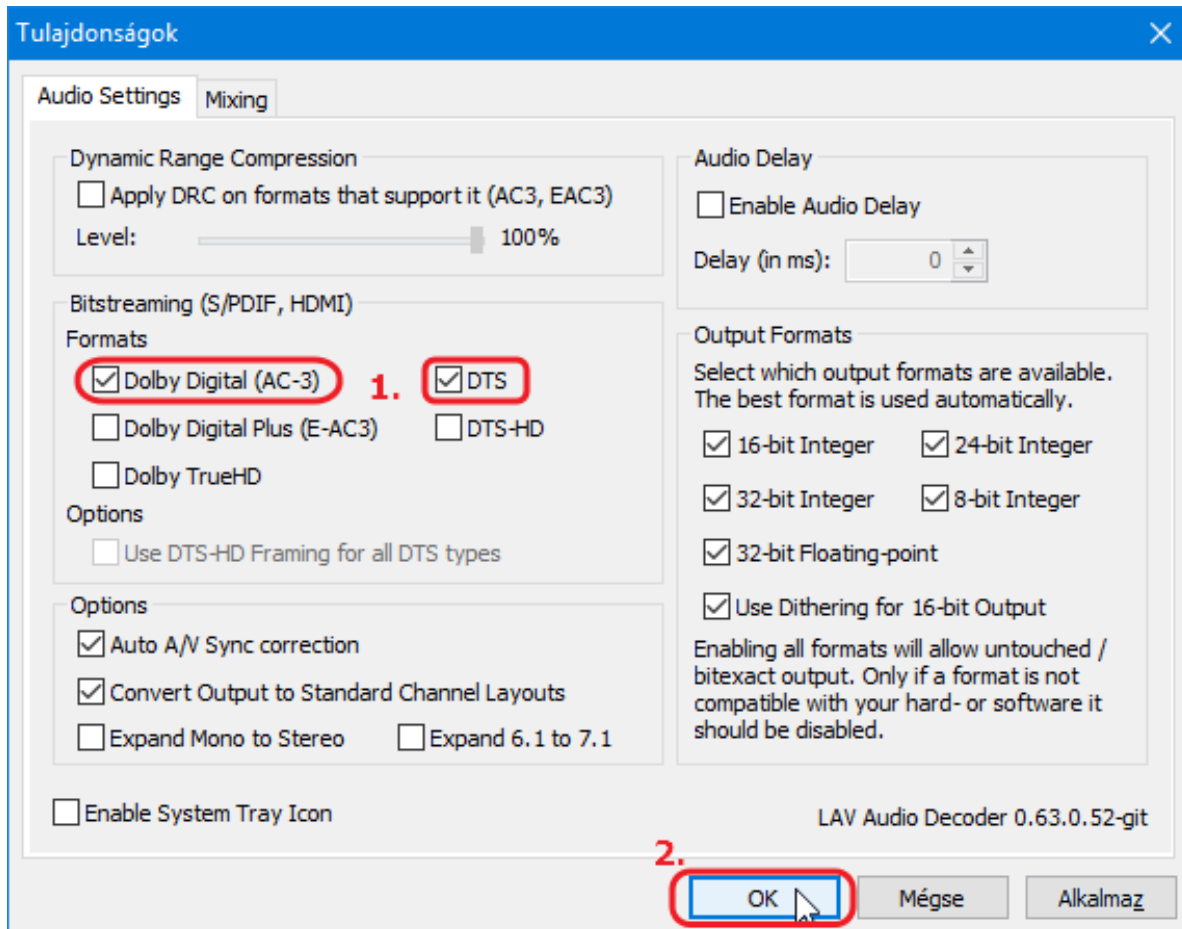
14. ÁBRA MPC-HC alkalmazás „Lehetőségek” indítása.



15. ÁBRA Az MPC-HC alkalmazás belső szűrőinek beállításai.



16. ÁBRA Az MPC-HC alkalmazás Audio dekóderének beállításai.



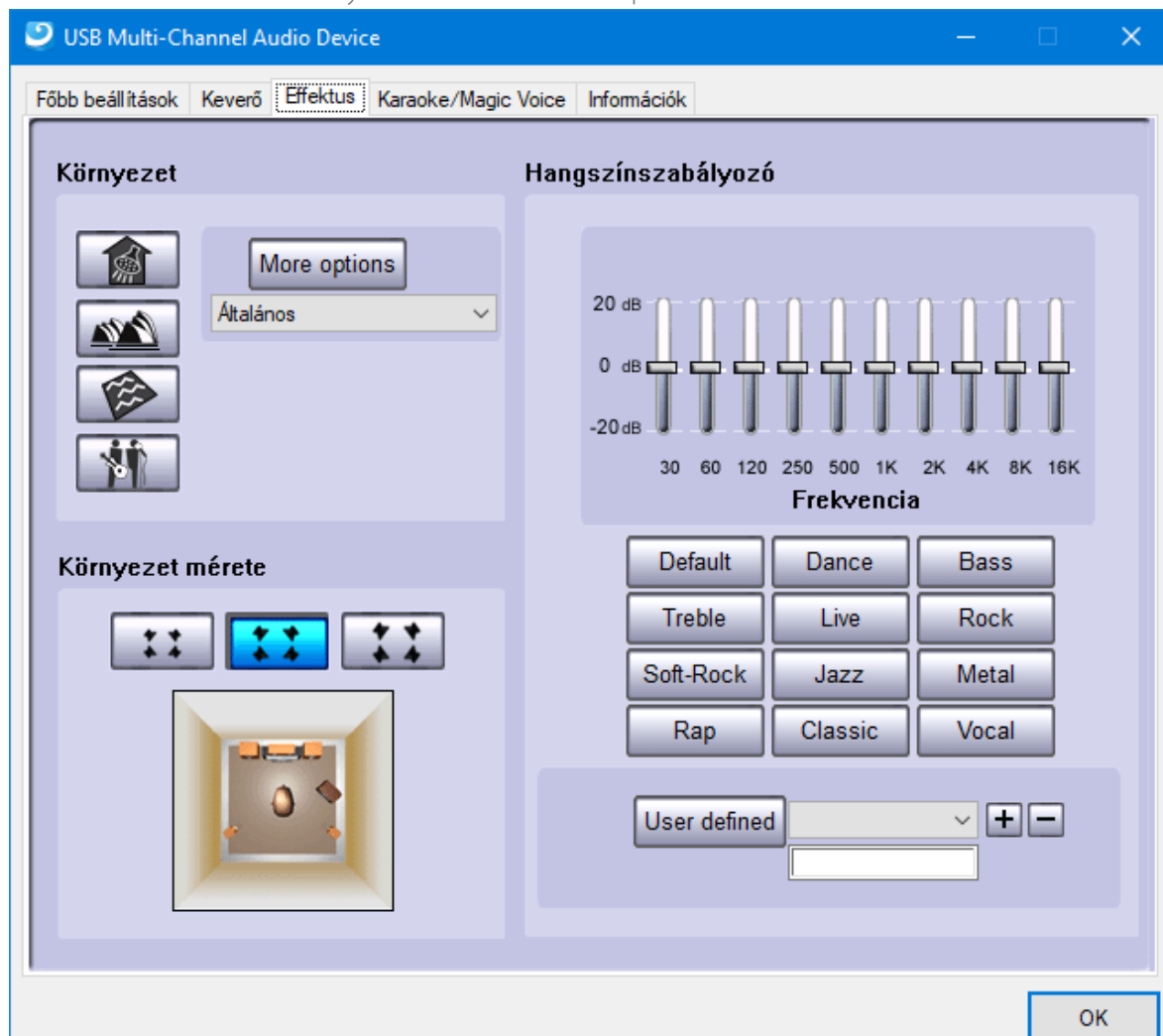
HANGHATÁSOK, EQUALIZER ÉS KARAOKE FUNKCIÓ

Az ADA-71 hangadapter kibővített hanghatás - például virtuális környezet (koncertterem, stb.), equalizer, Karaoke és „Magic Voice” funkció - beállításokat tesz lehetővé. A hatások az „USB Multi-Channel Audio Device” konfigurációs alkalmazás segítségével állíthatók be.

Virtuális környezet és Equalizer beállítások.

1. Indítsa el a „USB Multi-Channel Audio Device” konfigurációs alkalmazást.
2. Nyissa meg a „Effektus” könyvjelzőt (**17. ÁBRA**).
3. A „Környezet” alkalmazásban többféle környezetből választhat, pl. Koncertterem, Barlang, stb. A hatás deaktiválásához válassza ki az „Általános” opciót, esetleg deaktiválja a hatás gombokat.
4. Az alkalmazás „Környezet mérete” részben módosíthatja a virtuális környezet méreteit. Ez a beállítás az alkalmazás „Környezet” részének virtuális közegével függ össze. Az alapértelmezett beállítás a középső gomb.
5. Az alkalmazás „Hangszínszabályozó” részében már meglévő, előre beállított paraméterek közül választhat, esetleg felhasználóbarát módon módosíthatja az értékeket, és elmentheti/törölheti az opciókat.

17. ÁBRA A virtuális környezet beállításai az Equalizerben.

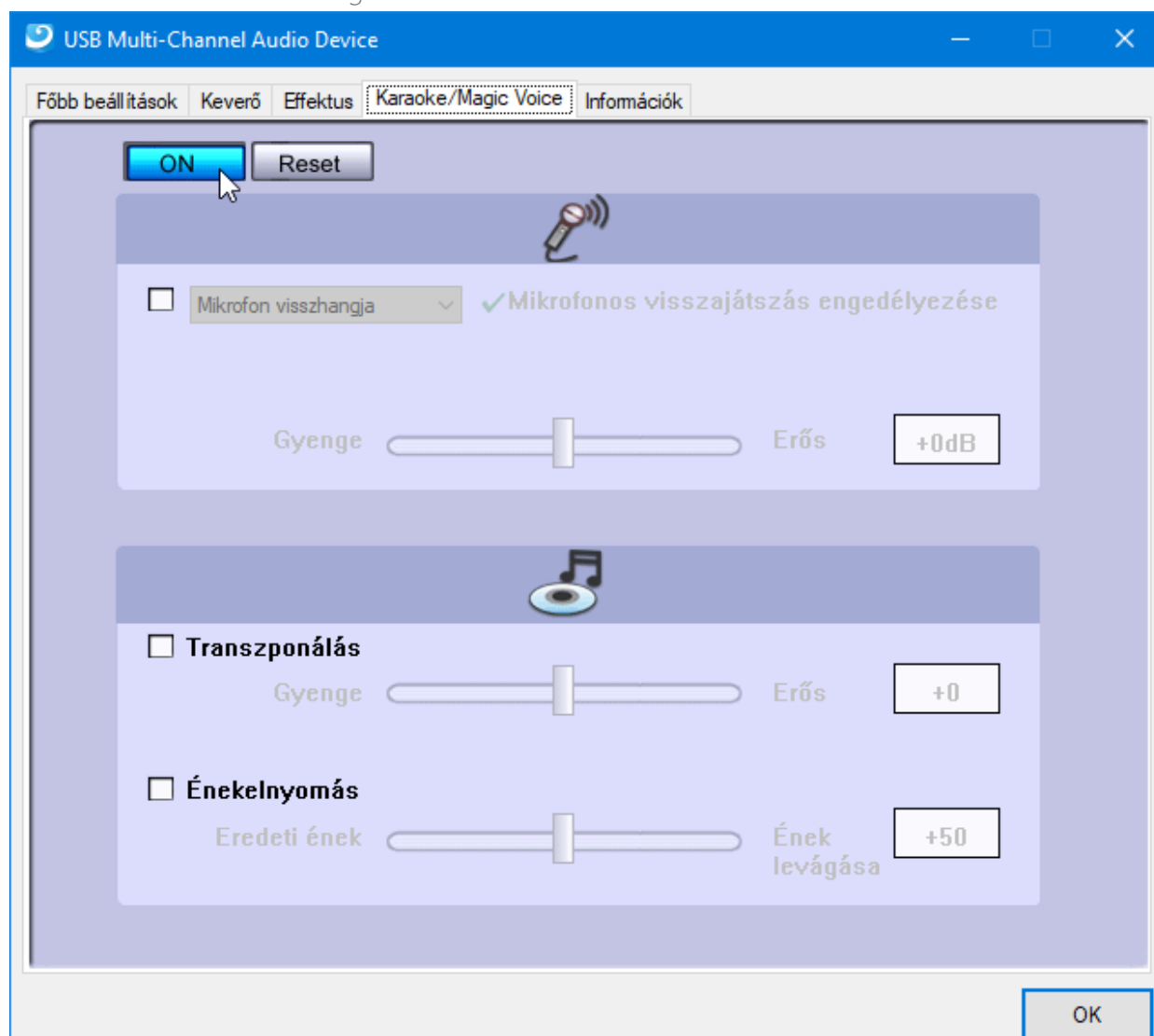


Karaoke és Magic Voice funkciók beállításai:

A „Magic Voice” funkció lehetővé teszi a hangbeállításokat az előre megadott lehetőségek szerint módosítani, pl. „Férfi, Nő, Szörny” stb. A „Mikrofon visszhang” visszhangot ad hozzá a hanghoz. A „Hangnem módosítása” megváltoztatja a lejátszásra kerülő hang hangnemét. „Énekhang némítása” lehalkítja a lejátszásra kerülő zenében található hangot/énekhangot.

1. Indítsa el a „USB Multi-Channel Audio Device” konfigurációs alkalmazást.
2. Lépjen tovább a „Karaoke/Magic Voice” könyvjelzőre (**18. ÁBRA**).
3. Az „ON” gomb segítségével be-/kikapcsolja a funkciókat, a „Reset” gombbal visszaállítja az alapértelmezett beállításokat.
4. Fent be-/kikapcsolhatja a „Magic Voice” vagy „Mikrofon visszhangja” funkciókat. A gördítősáv segítségével állítsa be a kívánt szintet.
5. Alul be-/kikapcsolhatja a „Transzponálás” vagy „Énekelnyomás” funkciókat. A gördítősávok segítségével beállíthatja a kívánt szintet.

18. ÁBRA A Karaoke és Magic Voice funkciók beállításai.

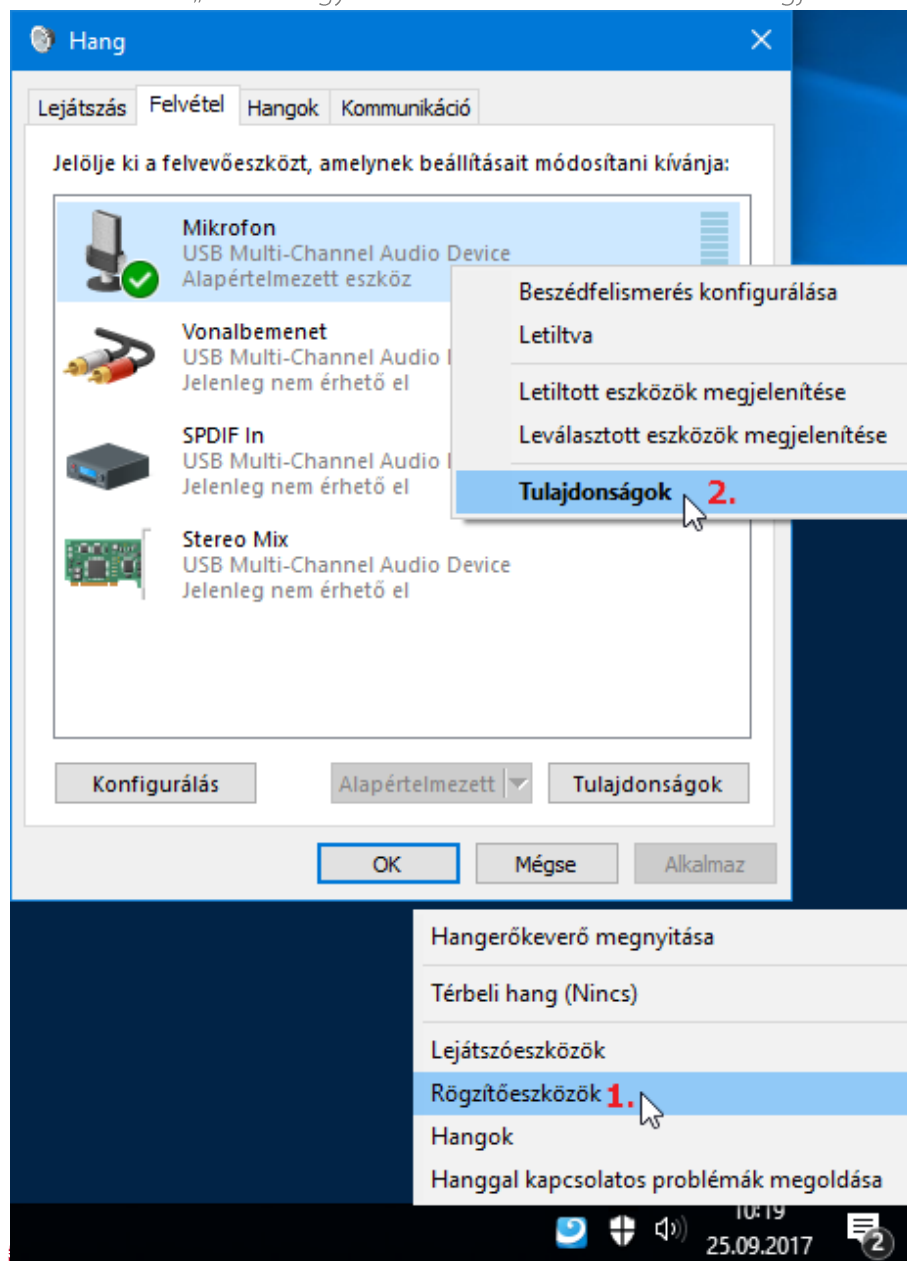


„ESZKÖZ FIGYELÉSE” FUNKCIÓ

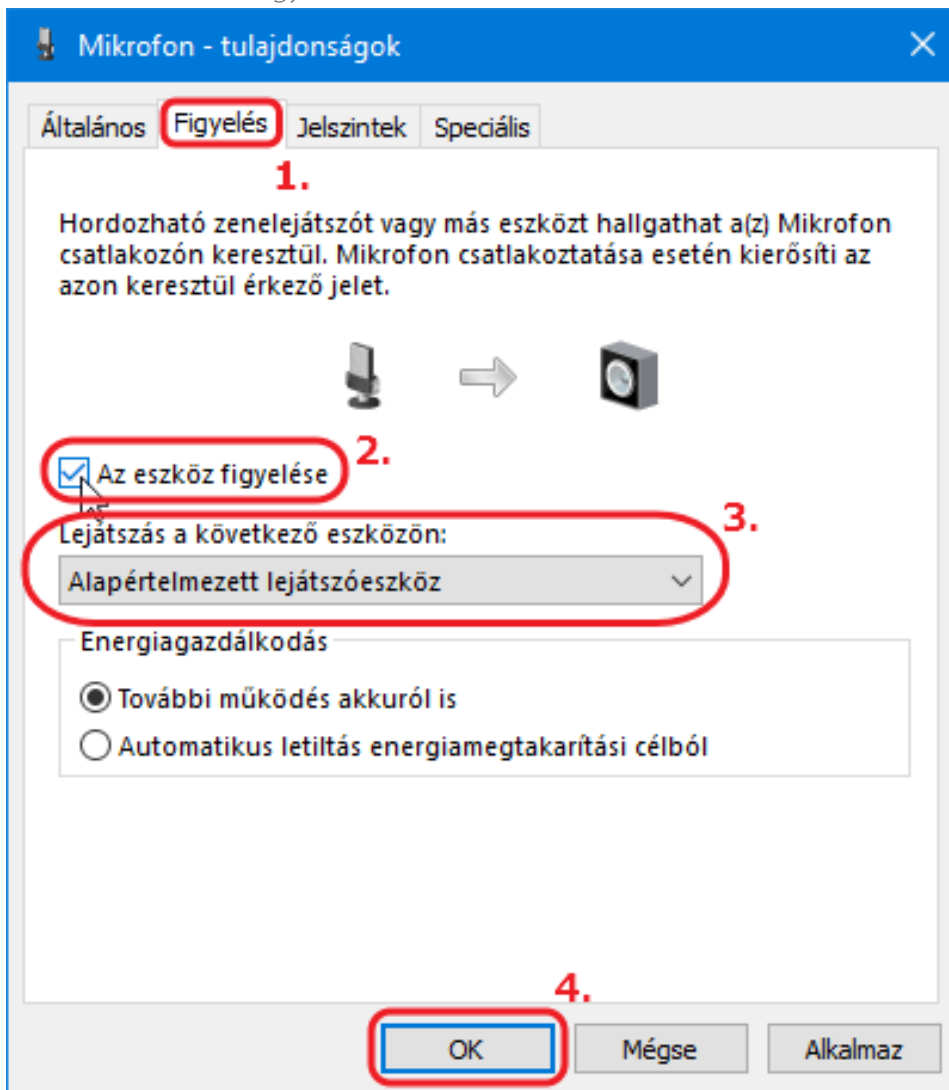
Ha szeretné a mikrofon vagy line-in bemenet hangját a hangszókban/fülhallgatóban hallgatni, kapcsolja be az „Az eszköz figyelése” funkciót. A funkció be-/kikapcsolását a következőképp hajtja végre:

1. Kattintson az „Windows értesítések” részben a jobb gombbal a hangszóró ikonra, majd válassza ki a „Rögzítőeszközök” opciót (**19. ÁBRA 1. pont**).
2. Kattintson a jobb gombbal a „Mikrofon” vagy „Vonalbemenet” opcióra, majd válassza ki a „Tulajdonságok” opciót (**19. ÁBRA 2. pont**).
3. Válassza ki a „Figyelés” könyvjelzőt (**20. ÁBRA 1. pont**), majd az „Az eszköz figyelése” opció kiválasztásával (**20. ÁBRA 2. pont**) aktiválja vagy deaktiválja az eszköz figyelése. Kiválaszthatja azt is, hogy melyik eszköz segítségével kívánja a zenét hallgatni (**20. ÁBRA 3. pont**).
4. A beállításokat az OK gomb segítségével hagyja jóvá (**20. ÁBRA 4. pont**).

19. ÁBRA Az „Eszköz figyelése” funkció beállításainak megjelenítése.



20. ÁBRA „Eszköz figyelése” funkció beállítása.



FAQ

1. A 7.1 hangadapterbe 5.1 hangszórót kötöttem be, de a mélynyomó nem szól.

- Próbálja ki a mélynyomót bekapcsolt "Közép/mélyhang kimenet felcserélése" funkció mellett, lásd a **A TÖBBCSATORNÁS HANG TOVÁBBI BEÁLLÍTÁSAI** c. fejezetet.
- További lehetőséget jelent egy nagy frekvenciatartományú standard fülhallgató csatlakoztatása a hangadapter „C-SUB” kimenetére, amelyben hallhatónak kell lennie a mélynyomó hangjának. Teszteléshez a "Media Player Classic - Home Cinema" freeware használatát javasoljuk, amely már tartalmaz saját AC3 szűrőt.

2. A hangadapterhez csatlakoztatást követően nem szól a fülhallgató.

- Erre akkor kerül sor, ha az adapter számítógéphez csatlakoztatását követően nem kerül telepítésre az „USB Multi-Channel Audio Device” alkalmazás. Telepítse, majd indítsa újra a számítógépet, lásd a **KIINDULÁSI AUDIO KÉSZÜLÉK BEÁLLÍTÁSAI** c. fejezetet.
- Ellenőrizze le, hogy nem került aktiválásra a „Play mute” funkció, vagy nincs-e a hangerő minimumra állítva.

3. A hangszórókból/fülhallgatóból a mikrofon hangját hallani. Hol kapcsolom ki a hangot?

- Ellenőrizze le az „Eszköz hallgatása” funkció beállításait, lásd az **„ESZKÖZ FIGYELÉSE” FUNKCIÓ** c. fejezetet.
- Ellenőrizze le a „Mikrofon visszhang” funkció beállításait, lásd a **„HANGHATÁSOK, EQUALIZER ÉS KARAOKE FUNKCIÓ”** c. fejezetet.

4. Használható az USB hangadapter számítógép nélkül is, pl. erősítőként?

A hangadapter számítógép nélkül, pl. a TV-hez csatlakoztatva nem használható. Ennek az az oka, hogy a hangadapter a működéséhez a számítógép számítási kapacitását, operációs rendszerét és szükséges drivereit használja. PC nélkül tehát a hangadapter nem működtethető.

5. A hangadapter nem látható az „Eszközkezelőben”.

Ha az adapter nem látható az „Eszközkezelőben”, elképzelhető, hogy meghibásodott az USB port. Próbálja meg más USB porthoz csatlakoztatni az adaptert. Ekkor a driverek ismételt detektálásra és automatikusan bevezetésre kerülnek. Ha a helyzet nem változik, üzemképességének leellenőrzéséhez csatlakoztassa az adaptert egy másik számítógép USB portjához.

6. Jeladó csatlakoztatásakor a hangszórókból zavaró hangokat hall, pl. a vezeték nélküli egértől?

A zavaró hangokat valószínűleg a vezeték nélküli egér jeladója okozza. Ajánlott az egér jeladóját távolabb helyezni a hangadaptertől (ideális esetben a számítógép másik oldalára - a jeladót a PC elülső panelén található USB-be, a hangadaptert a PC hátoldalán található USB bemenetbe. Ha laptról van szó, a készülék átellenes oldalait használja.



7. Lejátszáskor a hang ismételten akadozik.

- a) A Problémát eszközhiány okozhatja. Ellenőrizze le az „Eszközkezelőben” a processzor terhelését, valamint a RAM telítettségét. Ha a processzor terhelése 100%-os, vagy megtelt a RAM, meg kell találnia az adott állapotot előidéző okokat.
- b) További lehetőséget jelent a hangadapter másik számítógéphez csatlakoztatása, amivel leellenőrizhető a sértetlensége.

8. Késik az on-line jel Lehet rajta segíteni?

Az USB adapterek esetében általában nagyobb a latencia (késés).

Megoldást a ASIO4ALL diverek használata jelent (<http://www.asio4all.com/>). Az ASIO-k a lehető legkisebb késés eléréséhez használt speciális audio driverek.

9. Ha a fülhallgatót és a mikrofont a hangadapter USB bemenetéhez csatlakoztatom, a fülhallgatóban a mikrofon visszhangját hallom, Skype beszélgetések esetén ez rendkívül kellemetlen.

- a) Valószínűleg a mikrofon tulajdonságai között engedélyezésre került a mikrofon hallgatása opció. Az „**ESZKÖZ FIGYELÉSE**” **FUNKCIÓ** fejezetben lévő útmutatónak megfelelően járjon el.
- b) Magasra van állítva a mikrofon érzékenysége és a hangszóró hangereje. Csökkentse a mikrofon érzékenységét vagy a hangszóró hangerejét, esetleg használjon fülhallgatót.

10. Be lehet zenekeveréskor a hangadapter USB portja segítségével állítani, hogy a hangszórókból az egyik zeneszám szóljon, a fülhallgatókból pedig az azt követő szám?

Igen, beállítható, hogy egy számítógépen egyidejűleg két különböző szám szóljon.

Ez elsősorban szoftveres probléma, amelynek megoldásához olyan lejátszóra van szükség, amely támogatja a hang az operációs rendszerben „alapértelmezettként” beállított kimenettől eltérő hangkimenetre továbbítását. Ezt a funkciót pl. a VLC player lejátszó támogatja.

11. Lejátszáskor nem sikerül beállítanom az 5.1 hangot.

A Windowsban valószínűleg nincs konfigurálva az 5.1 hang. Ellenőrizze le a beállításokat, lásd a **RENDSZERBEMENETI CSATORNÁK SZÁMÁNAK KIVÁLASZTÁSA, A DTS TÉRHATÁSÚ HANG LEJÁTSZÁSÁRA SZOLGÁLÓ OPTIKAI KIMENET BEÁLLÍTÁSAI es XEAR SURROUND MAX FUNKCIÓ**.



JÓTÁLLÁSI FELTÉTELEK

Minden AXAGON termékre a termék vásárló általi átvételétől számított 24 hónap jótállást nyújtunk. A jótállással kapcsolatos panaszokat kizárólag az AXAGON eszköz megvásárlásának helyszínén érvényesítheti.

A terméket kompletten, így különösen a töltő adapterekkel, kábelekkel, szűkítőkkal, driverekkel, illetve más egyéb tartozékokkal együtt kell a reklamációs eljáráshoz átadni.

MŰSZAKI TÁMOGATÁS

Amennyiben a készülékkel kapcsolatosan valamilyen probléma merül fel, több információra vagy tanácsra van szüksége, esetleg hiányzik a driver, először látogasson el az AXAGON márka www.axagon.eu honlapjára.

Amennyiben itt nem találja meg a keresett választ, vegye fel a kapcsolatot a műszaki támogatást nyújtó részlegünkkel. Műszaki jellegű kérdéseit itt teheti fel: support@axagon.cz.

AXAGON®

© 2018 AXAGON Czech Republic. All rights reserved.
All brands and product names are registered trademarks of their respective owners.
Specifications are subject to change without prior notice.



201809REV1.0

