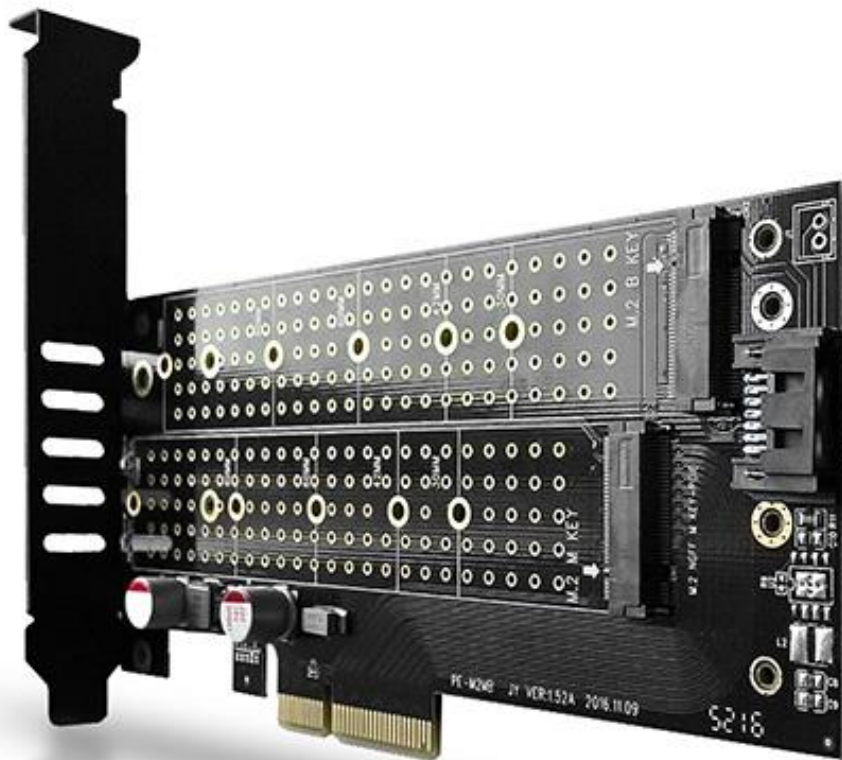


AXAGON

PODRECZNIK UŻYTKOWNIKA

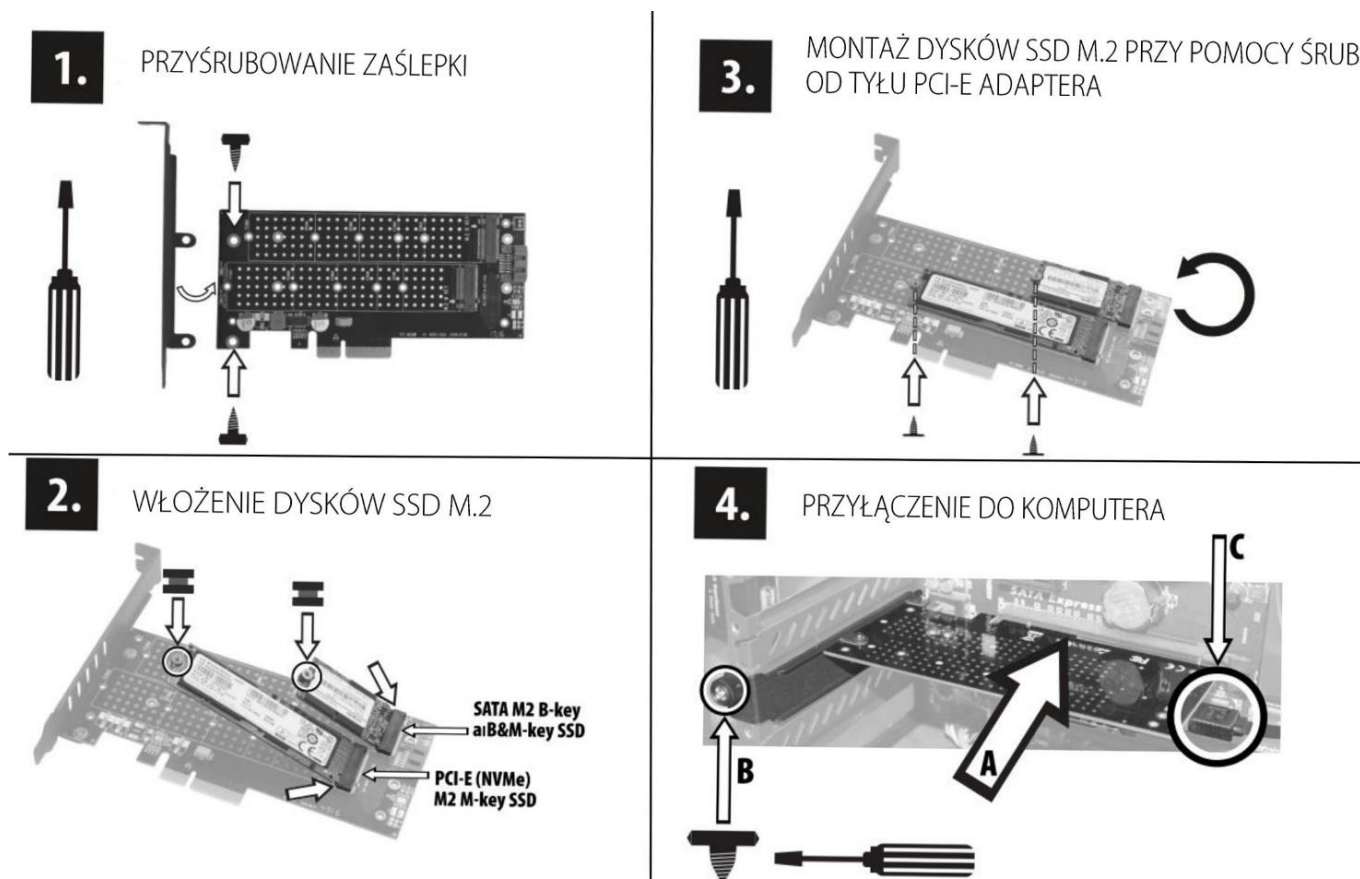
Internal PCI-E adapter for **M.2 SSD**

PCEM2-D



Adapter wewnętrzny **AXAGON PCEM2-D** umożliwia przyłączenie aż dwóch dysków SSD M.2 do komputera stacjonarnego przy pomocy magistrali PCI-Express. Jest więc idealnym wyborem do upgrade komputera stacjonarnego, który nie jest wyposażony w slot M.2. Adapter wspiera wykorzystanie dysków SATA i NVMe (PCI-Express) SSD M.2, jednostronnych i dwustronnych. Redukcja nie ma ograniczenia wydajności dysków SSD i można wykorzystać karty M.2 aż wszystkich wymiarów aż do długości 110 mm. Sprawą oczywistą jest działalność obu dysków równocześnie. Na skutek interfejsu PCI-Express 3.0 4-lane kompatybilnego ze slotami x4, x8 a x16, można osiągnąć szybkości aż 8 GBps. W razie wykorzystania dysków SSD NVMe, szybkości transmisji wielokrotnie wyższe od standardowych dysków SATA.

Bardzo jakościowa obróbka karty łącznie miedzianych otworów wentylacyjnych wspiera lepsze odprowadzenie ciepła powstałego podczas eksploatacji dysków SSD M.2. Podwójne niebieskie wskaźniki LED sygnalizuje przyłączenie lub transmisję danych w slotcie M.2. Do montażu adaptera do obudów niskoprofilowych załączono śledzia low profile.



WŁOŻENIE DYSKÓW DO ADAPTERA

1. W razie potrzeby przyśrubować stosowną wielkość zaślepki.
2. Włożyć dysk(i) M.2 SSD do adaptera, wprowadzić nakrętkę montażową do dysku i cały zestaw nachylić w kierunku płyty głównej. **Górny port jest przeznaczony do dysków SATA M.2, dolny do dysków PCI-E (NVMe) M.2.**
3. Przyśrubuj zestaw nakrętki montażowej i dysku SSD z tyłu adaptera.



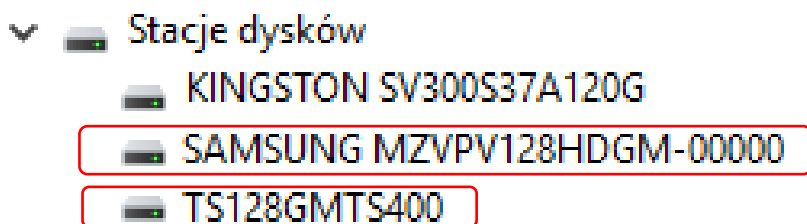
PRZYŁĄCZENIE ADAPTERA DO KOMPUTERA

1. Wyłącz komputer i odłącz kabel zasilający.
2. Otwórz obudowę i do pustej pozycji PCI-Express zamontuj adapter.
3. W razie osadzenia adaptera przez dysk SATA M2, połącz adapter z kontrolerem SATA komputera.

Polecamy jakościowy kabel SATA III (6G).

4. Zamknij obudowę, przyłącz zasilanie i włącz komputer.
5. Zostanie przeprowadzona automatyczna instalacja - nie są wymagane żadne sterowniki.
6. W „Menedżerowi urządzeń” sprawdź udaną instalację sterownika (**Rys. 1**).

RYSUNEK 1. Kontrola instalacji za pomocą „Menedżera urządzeń”.



BOOTOWANIE Z DYSKU ORAZ INSTALACJA SYSTEMU OPERACYJNEGO

Bootowanie:

W BIOSie/UEFI płyty głównej trzeba poprawnie ustawić kolejność bootowania (podajemy przykłady ustawienia):

- Kolejność bootowania dysków można ustawić w menu Boot / Hard Disk Drives (AMI), Advanced / Hard Disk Boot Priority (Award) ewentualnie BIOS/Boot Option Priorities (UEFI).
- Jako pierwszy trzeba ustawić dysk, z którego chcesz bootować lub na który będziesz instalował system operacyjny.

Instalacja OS:

Media/obrazy instalacyjne zawierają w większości wypadków potrzebne sterowniki. Jeżeli podczas instalacji Windows nie będzie widoczny dysk M.2 SSD, trzeba wczytać jego sterownik ręcznie:

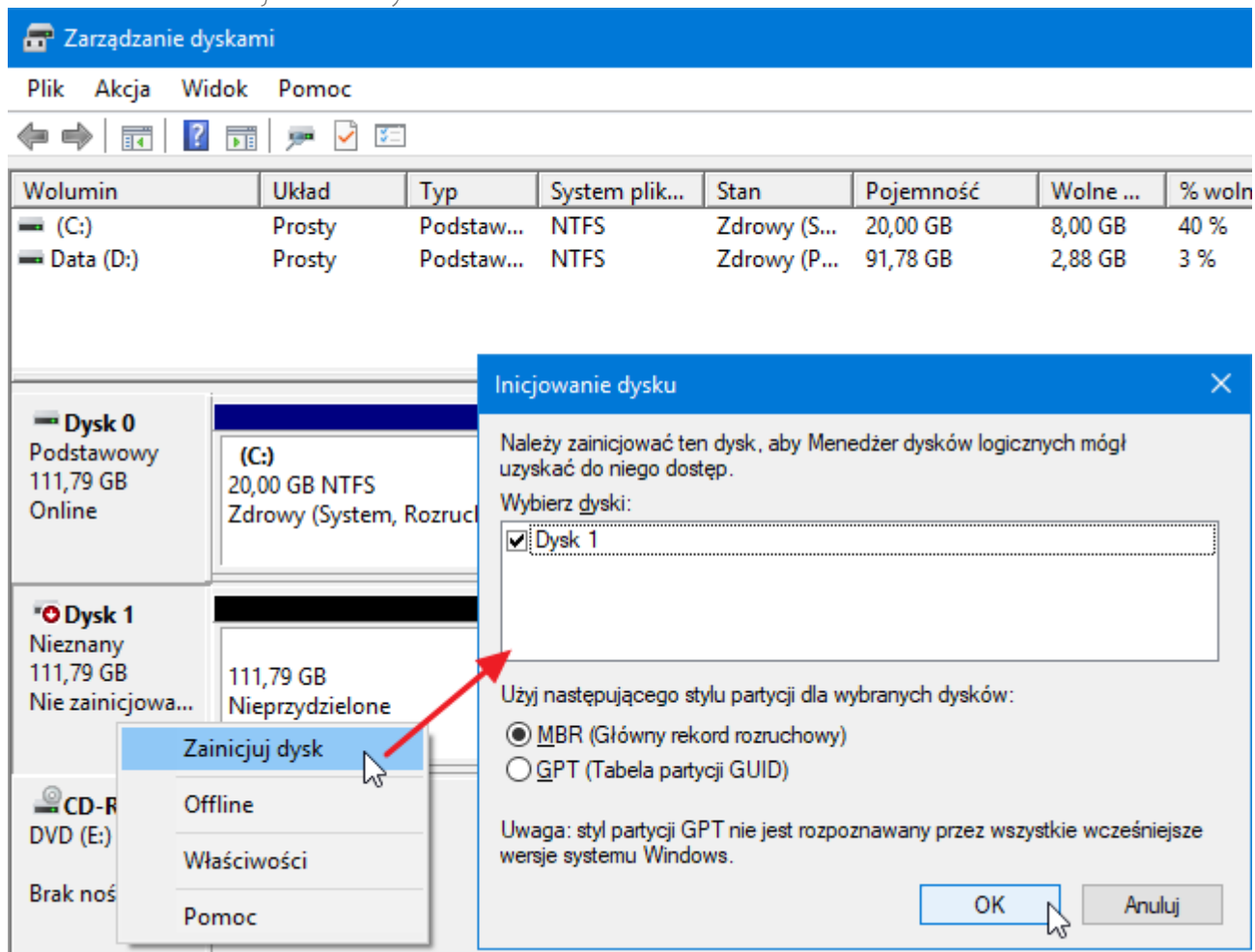
- Pobrać sterownik ze stron producenta dysku M.2 i zapisać go np. na pen drive.
- W trakcie instalacji Windows 10/8/7 (typ instalacji „Własna” – krok „Dokąd chcesz zainstalować Windows?”) wykorzystaj przycisk „Wczytać sterownik”. Przy pomocy przycisku „Przeglądać” wybierz jednostkę (pen drive) oraz katalog ze sterownikiem dla dysku M.2. Wybierz poprawny sterownik (32-bitowy lub 64-bitowy), potwierdź przy pomocy przycisków „OK” i kontynuuj instalację przy pomocy przycisku „Dalej”.
- Wybierz wymagany dysk M.2, na który system Windows zostanie zainstalowany i kontynuuj instalację w normalny sposób.



ZAINICJOWANIE DYSKU

1. Włączyć narzędzie „Zarządzanie dyskami” (Panel sterowania - System i zabezpieczenie - Narzędzia zarządzania).
2. Wybierz dysk, kliknij prawym przyciskiem i wybierz możliwość „Zainicjuj dysk” (**Rys. 2**).
3. Przy pomocy przycisku „OK” zakończyć zadanie.

RYSUNEK 2. Zainicjowanie dysku.

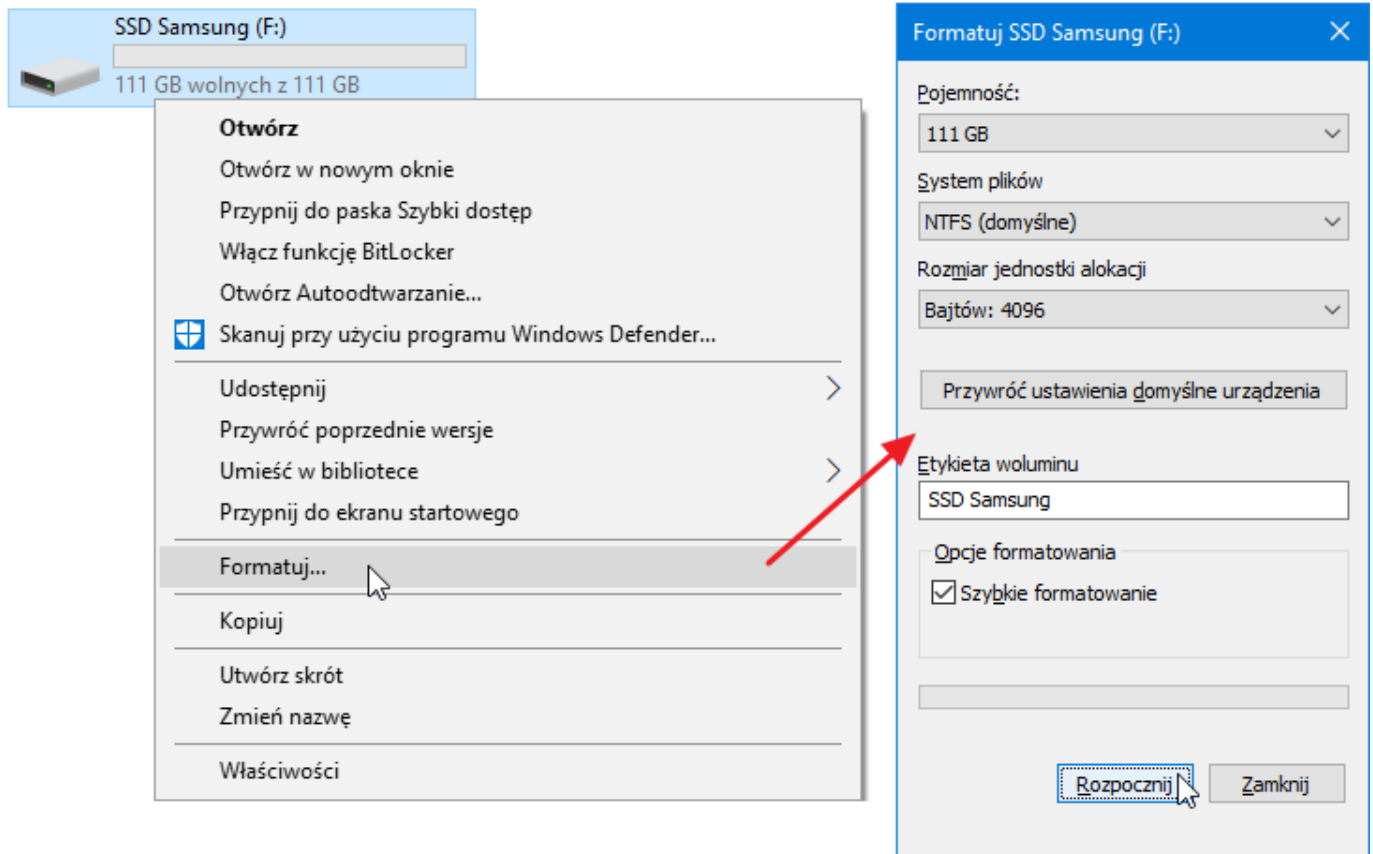


FORMATOWANIE DYSKU

Uwaga: na skutek przeprowadzenia formatowania dojdzie do utraty danych na dysku.

1. Otworzyć „Eksplorator” i wybrać „Mój komputer”.
2. Wybierz dysk, kliknij prawym przyciskiem i wybierz możliwość „Formatuj...” (Rys. 3).
3. Wybierz wymagane parametry, np. system plików, etykieta woluminu, szybkie formatowanie.
4. Formatowanie zostanie włączone przez kliknięcie na przycisk „Rozpocznij”.

RYSUNEK 3. Formatowanie dysku.



PRZYDZIELENIE LUB ZMIANA LITERY JEDNOSTKI

1. Włączyć narzędzie „Zarządzanie dyskami” (Panel sterowania - System i zabezpieczenie - Narzędzia zarządzania).

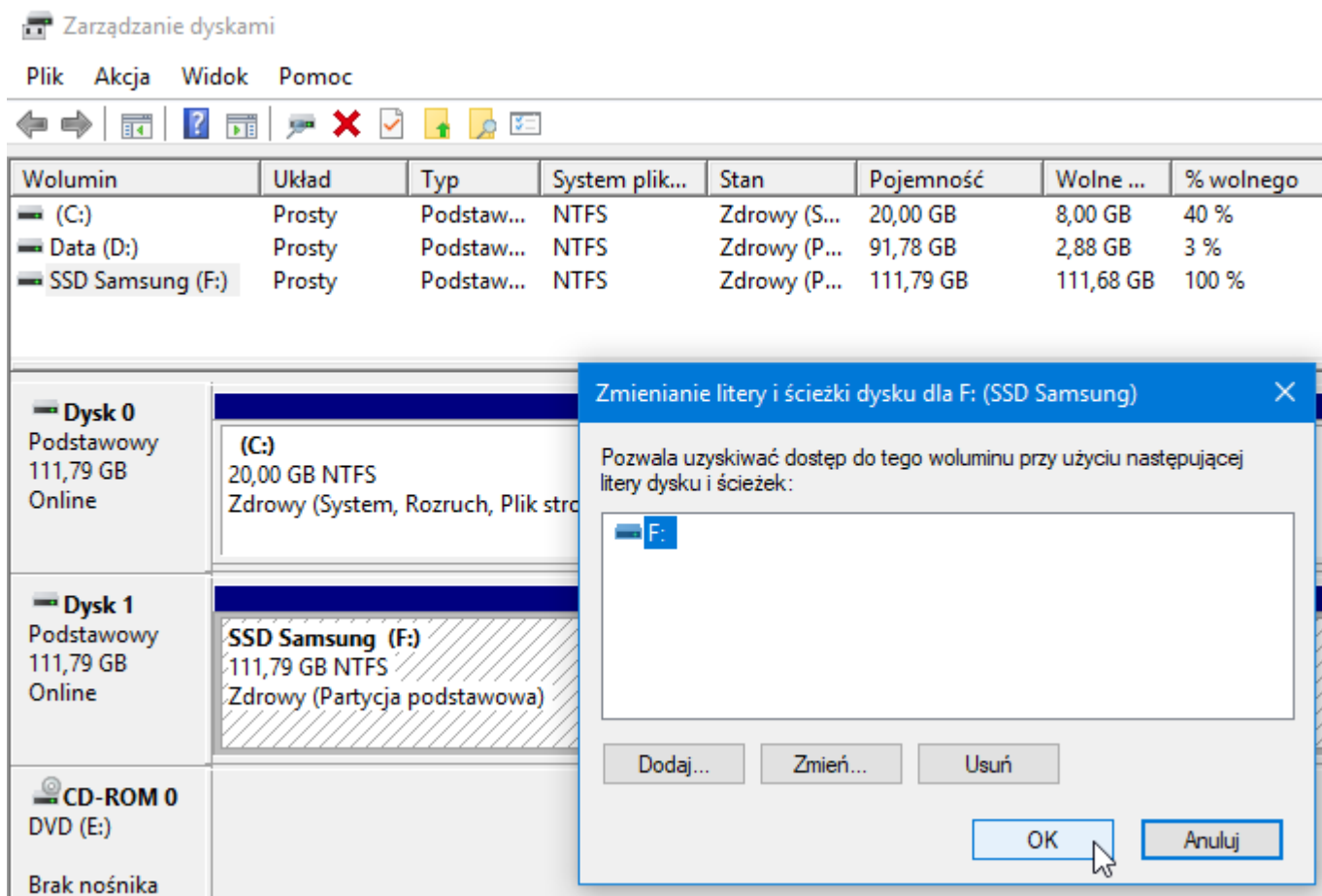
2. Wybierz dysk, kliknij prawym przyciskiem i wybierz możliwość „Zmiananie litery i ścieżki dysku”.

3. Kliknij na przycisk „Dodaj...”, ewentualnie wybierz literę jednostki i kliknij na przycisk „Zmień...”, wybierz wymaganą literę jednostki i kliknij na przycisk „OK” (Rys. 4).

Zmiana zostanie wykonana od razu, nie trzeba restartować komputera stacjonarnego.

4. Jeżeli litery nie można przypisać do urządzenia, istnieje możliwość, że dysk został sformatowany jako „dynamiczny”. Jeżeli chcesz przechować dane dysku, przyłącz go do urządzenia pierwotnego i zrób kopię zapasową dysku. Potem przenieś je na normalny dysk, inicjuj go po czym przeprowadź Low Level Format (np. za pomocą programu [HDD Low Level Format Tool](#)).

RYSUNEK 4. Przydzielenie lub zmiana litery jednostki.



FAQ

1. Po wprowadzeniu nowo kupionego dysku SSD do adapteru i przyłączeniu do komputera, dysk nie jest wyświetlany w „Menedżerowi urządzeń” lub w „Mój komputer”.

a) Nowo kupiony dysk trzeba przed pierwszym wykorzystaniem zainicjować.

b) Jeżeli nowy dysk nie zostanie zainicjowany automatycznie, otwórz „Menedżera dysków”, kliknij prawym przyciskiem na wymagany dysk i zainicjuj go.

c) Jest możliwe, że system operacyjny Windows nie przypisał nowemu urządzeniu pamięciowemu litery jednostki. Jeżeli nie doszło do przypisania litery jednostki, otwórz „Menedżera dysków”, kliknij prawym przyciskiem na wymagany dysk i przypisz ręcznie literę jednostki. Patrz rozdział **„PRZYDZIELENIE LUB ZMIANA LITERY JEDNOSTKI”**.

2. Można bootować z dysku w adapterze, tj. zainstalować na nim system operacyjny?

Tak, jest to możliwe. Ponieważ adapter nie zawiera elektroniki, żadne sterowniki nie są wymagane. Ważne jest tylko poprawne ustawienie kolejności bootowania w BIOSie/UEFI.

3. Gdzie można pobrać sterowniki do adaptera?

a) Sterowniki są integralną częścią systemów operacyjnych i zostaną zainstalowane całkowicie automatycznie. Adapter jest wykryty jako Standardowe urządzenie pamięciowe, nie są wymagane żadne dalsze sterowniki.



WARUNKI GWARANCJI

Na wszelkie produkty AXAGON jest udzielany okres gwarancji 24 miesiące od daty odebrania produktu przez kupującego.

Roszczenia gwarancyjne można wykorzystać wyłącznie u sprzedawcy urządzenia AXAGON, który urządzenie kupującemu dostarczył.

Towar musi być do reklamacji dostarczony kompletny, szczególnie łącznie z adapterami zasilającymi, kablami, redukcjami, mediami ze sterownikami i dalszym wyposażeniem, w opakowaniu oryginalnym, jeśli jest to możliwe.

WSPARCIE TECHNICZNE

W razie, że twoje urządzenie wykazuje jakieś problemy techniczne, potrzebujesz dalszych informacji lub poradę techniczną, brakuje Ci sterowniki itp., zajrzyj najpierw na strony internetowe firmy AXAGON pod adresem www.axagon.eu.

Jeżeli nie znajdziesz tu zadowalającej odpowiedzi, możesz skontaktować się z naszym wsparciem technicznym. Do pytań technicznych wykorzystaj adres: support@axagon.cz.

AXAGON®

© 2019 AXAGON Czech Republic. All rights reserved.
All brands and product names are registered trademarks of their respective owners.
Specifications are subject to change without prior notice.



201901REV1.0

